

## ТИПИФИКАЦИЯ *PRIMULA MACROCALYX* И *P. MAXIMOWICZII* (PRIMULACEAE)

Н.К. Ковтонюк

Центральный сибирский ботанический сад СО РАН,  
630090, Новосибирск, ул. Золотодолинская, 101, e-mail: [nkovtonyuk@csbg.nsc.ru](mailto:nkovtonyuk@csbg.nsc.ru)

Таксономические исследования проведены в крупнейших гербарных коллекциях России (ALTB, IRK, KFTA, LE, LECB, MW, МНА, MOSP, NS, NSK, PERM, PGFA, SVER, TK, VBGI, VLA) и за рубежом (BM, E, EWH, G, K, KB, P, SNU, W, WU, Z), что позволило продолжить типификацию названий в роде *Primula* L. Выделены лектотип (LE01024083), синтип (LE01024084) *P. macrocalyx* Bunge и лектотип *P. maximowiczii* Regel (LE01032003).

**Ключевые слова:** таксономия, типификация, типовые образцы, виртуальный гербарий, *Primula*, *Primulaceae*.

## TYPIFICATION *PRIMULA MACROCALYX* AND *P. MAXIMOWICZII* (PRIMULACEAE)

N.K. Kovtonyuk

Central Siberian Botanical Garden, SB RAS,  
630090, Novosibirsk, Zolotodolinskaya str., 101, e-mail: [nkovtonyuk@csbg.nsc.ru](mailto:nkovtonyuk@csbg.nsc.ru)

Taxonomic studies were conducted in the largest herbarium collections in Russia (ALTB, IRK, KFTA, LE, LECB, MW, МНА, MOSP, NS, NSK, PERM, PGFA, SVER, TK, VBGI, VLA) and abroad (BM, E, EWH, G, K, KB, P, SNU, W, WU, Z), which allowed to continue the typification of names in the genus *Primula* L. The lectotype (LE01024083), syntype (LE01024084) of *P. macrocalyx* Bunge and lectotype of *P. maximowiczii* Regel (LE01032003) were determined.

**Key words:** taxonomy, typification, type specimens, virtual herbaria, *Primula*, *Primulaceae*.

## ВВЕДЕНИЕ

Род *Primula* L. (*Primulaceae*), описанный К. Линнеем в 1753 г., в настоящее время насчитывает около 500 видов. В базе данных International Plant Name Index (IPNI, URL: <http://www.ipni.org> (дата обращения: сентябрь 2017)) цитируется 1874 названия таксонов для этого рода. При изучении таксономического разнообразия в роде *Primula* возникла необходимость проведения типификации названий для некоторых таксонов в соответствии со статьями Международного кодекса но-

менклатуры для водорослей, грибов и растений – International code of nomenclature (ICN) for algae, fungi, and plants (McNeill et al., 2012). Ранее нами уже проводилась работа по типификации названий в роде *Primula* (Бузунова, Ковтонюк, 2010; Ковтонюк, 2011а,б, 2013а,б; Kovtonyuk, Jarvis, 2014).

Статья посвящена памяти Ирины Олеговны Бузуновой – специалисту по систематике рода *Rosa*, моему учителю, коллеге и душевному человеку, открывшему мне тайны типификации.

## МАТЕРИАЛ И МЕТОДЫ

Материалом для исследования послужили гербарные образцы по роду *Primula* s. l. в коллекциях России (ALTB, IRK, KFTA, LE, LECB, MW, МНА, MOSP, NS, NSK, PERM, PGFA, SVER, TK, VBGI, VLA), а также в зарубежных гербарных коллекциях (BM, E, EWH, G, K, KB, P, SNU, W, WU, Z). Анализировалась информация из протологов, с первичным описанием таксонов авторами названий и содержание гербарных этикеток. В работе

использовали номенклатурные базы данных (IPNI, Tropicos, Catalogue of Life) и виртуальные гербарные коллекции с открытым доступом в сети интернет (Ковтонюк, 2015, 2017). Акронимы гербарных коллекций приведены в соответствии с Index Herbariorum (Thiers, 2017). Верификация данных протологов и гербарных образцов позволила провести типификацию нескольких названий в роде *Primula*.

## РЕЗУЛЬТАТЫ И ОБСУЖДЕНИЕ

*Primula macrocalyx* Bunge, 1829 in Ledeb., Fl. Alt. 1: 209.

Лектотипус (Kovtonyuk, hic designatus): Алтай “Herb. Ledebour, *P. macrocalyx* Bge, Altai, 1826”. (LE01024083!).

Синтипус: “403. Altai. *Primula macrocalyx* Bunge (*Primula calycina* Bge. in litt.). In herbidis montosis ubique. Ledebour, Bunge, Meyer. Floret primo vera, 1826”. (LE01024084!).

По протологу: “Hab. in montosis frequens (L. M. V.)”.

Примечание: *P. macrocalyx* относится к типовой секции *Primula*, встречается в южной части лесной зоны Сибири. На Кавказе, в Турции и Сев. Иране доходит до субальпийского пояса, в Европе замещается близким видом *P. veris* L. (Ковтонюк, 2013б). F.A. Stafleu и R.S. Cowan (1976: 407) писали о гербарии и типах А. Бунге: “Bunge’s original collections and types are at LE. The LE set is probably the first set of the Eastern Asiatic plants, but a very considerable set (probably mainly his personal herbarium) was also acquired by Cosson (now at P) and it is possible that in some cases the Bunge holotypes will be found in Paris rather than in Leningrad”. Нам не удалось найти голотип *P. macrocalyx* ни в одной из доступных гербарных коллекций. В Гербарии Ботанического института им. В.Л. Комарова (БИН РАН, г. Санкт-Петербург, LE) хранятся два листа, помеченные Ан.А. Федоровым (1952), – автором обработки рода *Primula* L. во “Флоре СССР” как “*Primula macrocalyx* Bunge, specimen authenticum”, и кем-то обозначенные как “Турпс” и “Сотурпс”. Ранее (Бузунова, Ковтонюк, 2010; Ковтонюк, 2013а,б) у нас оставалась надежда найти типовой материал *P. macrocalyx* во Франции в крупнейшей гербарной коллекции мира, в Парижском музее естественной истории – Muséum National d’Histoire Naturelle, MNHN, (P). Действительно, верификация гербарных образцов в Парижском музее в апреле 2017 г. и работа с базой данных сосудистых растений этого гербария (URL: <https://science.mnhn.fr/institution/mnhn/collection/p/item/list?scientificName=Primula+officinalis>) позволили обнаружить несколько авторских листов *P. macrocalyx* из гербария А. Бунге (P04567190, P04567192, P04567198), приобретенных французским ботаником Е. Cosson (1819–1889) и в 1904 г. подаренных Парижскому музею его внуком Dr. Durand (Stafleu, Cowan, 1976: 552). В гербарии P эти сборы хранятся под названием *P. officinalis* (L.) Hill. После экспертизы типовых образцов гербарных коллекций P, G, BM, E, K и поиска в базах данных виртуальных коллекций Virtual Herbaria (URL: <http://herbarium.univie.ac.at/>

[database/search.php](http://herbarium.univie.ac.at/database/search.php) (дата обращения: сентябрь 2017)), Jstor (URL: <https://plants.jstor.org/collection/TYPSPE> (дата обращения: сентябрь 2017)) было решено выделить лектотип из имеющегося гербарного материала, хранящегося в Сибирском секторе Гербария LE. На этикетке первого образца (LE01024083, рис. 1) весь текст написан рукой К.Ф. Ледебура, вероятно, при обработке им своей коллекции растений с Алтая. Этот гербарный лист предлагается лектотипифицировать. Вторым образцом (LE01024084, рис. 2) полностью подписан рукой К.А. Мейера. Оба образца собраны на Алтае в 1826 г. во время экспедиции К. Ледебура, А. Бунге и К. Мейера по заданию Петербургской академии наук. Материалы дневников экспедиции переведены с немецкого на русский язык В.В. Завалишиным, Ю.П. Бубенковым и опубликованы в 1993 г. (Ледебур и др., 1993).

*Primula maximowiczii* Regel, 1874, Trudy Imp. S.-Peterburgsk. Bot. Sada 3, 1: 139.

Лектотипус (Kovtonyuk, hic designatus): Китай, “*Primula maximowiczii* Rgl. Herbarium horti Petropolitani. *Primula* aff. *nivalis* Pall., sp. n. ...Montes Bochuau-Tschau [зачеркнуто, наверху надписано Puhuashan], prope Pekin. Dr. Bretschneider. 1877, No. 36”. (LE01032003!).

По протологу: “Habitat in China boreali (Tatarinow), in montibus Buchuau-Tschau prope Pekinam (Bretschneider)”.

Примечание: *P. maximowiczii* относится к секции *Crystallophlomis* Rupr. (Ковтонюк, 2011б). В своей статье E. Regel (1874: 139) процитировал два разных сбора без указания точной даты и места, в соответствии с ICN они являются синтипамии. В гербарной коллекции БИНа обнаружен один гербарный лист (рис. 3), собранный Э.В. Бретшнейдером в окрестностях Пекина в 1877 г., помеченный В.И. Грубовым как паратип, этикетка которого соответствует протологу. В вышедшем “Каталоге типовых образцов...” (2010) этот таксон пропущен. Доктор Эмилий Васильевич Бретшнейдер работал врачом при посольстве России в Китае в 1866–1884 гг., им собрана и передана в Петербургский ботанический сад богатейшая гербарная коллекция (Липшиц, 1947).

Гербарный образец, цитируемый P. Eveleigh (2000) в качестве типа для названия *P. maximowiczii* и хранящийся в Кью (URL: <http://specimens.kew.org/herbarium/K000750197> (дата обращения: сентябрь 2017)), типовым не является, поскольку он собран Г.Н. Потаниным в 1884 г. и в протологе не упоминается.





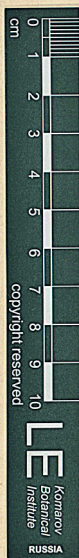
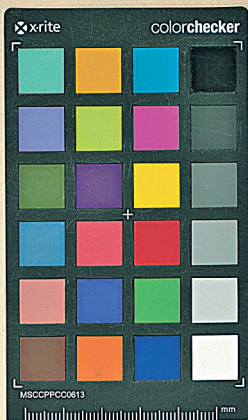
Рис. 1. Лектотип *Primula macrocalyx* Bunge (LE01024083).





Рис. 2. Синтип *Primula macrocalyx* Bunge (LE01024084).





*Primula Maximowiczii* Rgl. in A.H.P.  
**Paratypus**  
III (1875) 139  
16.11.1962 J.S.

Komarov Botanical Institute  
Herbarium LE  
LE 01032003

Syntypus  
*Primula maximowiczii* Regel, 1875  
Traudt Imp. S.-Peterburgsk Bot.  
Gardn 3: 139  
in protologue: "prope Pekinam  
(Bretschneider)."  
19 r. Определенца Н. КОВТОНУК  
21 Oct. 2016 N. Koton

*Primula Maximowiczii* Rgl.  
Herbarium horti Petropolitani.  
*Primula japonialis* Pall. ex Guss.  
*P. asiatica* Sieb. in Guss. ex Sieber  
in Guss. 10. 1817. in Guss. 2. 24.  
Pohuashan  
Moules Botanic Garden. Dr. Prof. Schneider.  
prope Pekin.  
1874. 8. 26.

Рис. 3. Лектотип *Primula maximowiczii* Regel (LE01032003).



**Благодарности.** Я искренне признательна кураторам гербарных коллекций, в которых мне довелось работать, а также И.О. Бузуновой, И.В. Соколовой, А.Е. Грабовской-Бородиной, Р.А. Уфимову, М.В. Легченко за консультацию и содействие. Особую благодарность хочу выразить Dr. Th. Deroin за помощь в работе с крупнейшей в

мире коллекцией гербария Парижского музея естественной истории (P).

*Работа выполнена при частичной финансовой поддержке Российского фонда фундаментальных исследований в рамках проекта № 15-29-02429 и программы ФАНО по поддержке биоресурсных коллекций, проект № 0312-2017-0006.*

## ЛИТЕРАТУРА

- Бузунова И.О., Ковтонюк Н.К.** Типовые образцы таксонов рода *Primula* L. (*Primulaceae*), описанных из Сибири и Дальнего Востока, хранящиеся в Гербарии Ботанического института им. В.Л. Комарова (LE) // Раст. мир Азиатской России. 2010. № 1 (5). С. 12–18.
- Каталог** типовых образцов сосудистых растений Восточной Азии, хранящихся в Гербарии Ботанического института им. В.Л. Комарова (LE). (Китай). М., 2010. Ч. 2. 504 с.
- Ковтонюк Н.К.** К систематике секции *Cortusoides* рода *Primula* (*Primulaceae*) во флоре России // Бот. журн. 2011а. Т. 96, № 7. С. 953–966.
- Ковтонюк Н.К.** Секция *Crystallophlomis* рода *Primula* (*Primulaceae*) во флоре России // Раст. мир Азиатской России. 2011б. № 2 (8). С. 39–48.
- Ковтонюк Н.К.** Заметки о подсекции *Cortusa* (L.) Kovt. секции *Cortusoides* Balf. f. рода *Primula* L. (*Primulaceae*) // Новости сист. высш. раст. 2013а. Т. 44. С. 152–166.
- Ковтонюк Н.К.** Секция *Primula* рода *Primula* L. (*Primulaceae*) во флоре России // Раст. мир Азиатской России. 2013б. № 2 (12). С. 61–73.
- Ковтонюк Н.К.** Виртуальная коллекция типовых образцов Гербария им. М.Г. Попова (NSK) // Раст. мир Азиатской России. 2015. № 3 (19). С. 88–93.
- Ковтонюк Н.К.** Виртуальные гербарные коллекции как ресурс для изучения таксономии и биоразнообразия // Раст. мир Азиатской России. 2017. № 1 (25). С. 98–104.
- Ледебур К.Ф., Бунге А.А., Мейер К.А.** Путешествие по Алтайским горам и джунгарской Киргизской степи / Пер. с нем. В.В. Завалишина, Ю.П. Бубенкова. Новосибирск, 1993. 415 с.
- Липшиц С.Ю.** Русские ботаники. Биографо-библиографический словарь. А–Б. М., 1947. Т. 1. С. 272.
- Федоров Ан.А.** Первоцвет – *Primula* L. // Флора СССР. М.; Л., 1952. Т. 18. С. 111–202.
- Eveleigh P.** 2000-(continuously updated). *Primula* World, A Visual Reference for the Genus *Primula*. Web. Date of access 09.2017. URL: <http://www.primulaworld.com> (дата обращения: сентябрь 2017).
- Kovtonyuk N.K., Jarvis Ch.E.** Typification of *Primula nivalis* Pall. // *Skvortsovia*. 2014. No. 3. P. 242–247.
- McNeill J., Barrie F.R., Buck W.R., Demoulin V., Greuter W., Hawksworth D.L., Herendeen P.S., Knapp S., Marhold K., Prado J., Prud'homme van Reine W.F., Smith G.F., Wiersema J.H., Turland N.J.** International code of nomenclature for algae, fungi, and plants (Melbourne Code) adopted by the eighteenth International Botanical Congress Melbourne, Australia, July 2011. Kögnigstein, 2012. 232 p.
- Regel E.** Descriptiones plantarum novarum et minus cognitarum in regionibus turkestanicis collectarum, cum adnotationibus ad plantas vivas in horto Imperiali botanico Petropolitano cultas // *Trudy Imp. S.-Peterburgsk. Bot. Sada*. 1874. Т. 3, No. 1. S. 139.
- Stafleu F.A., Cowan R.S.** Taxonomic literature. V. 1: A–G. Bohn, Scheltema and Holkema, Utrecht. 1976. 1136 p.
- Thiers B.M.** Index Herbariorum: a global directory of public herbaria and associated staff. New York Botanical Garden's Virtual Herbarium. 2017. URL: <http://sweetgum.nybg.org/science/ih> (дата обращения: сентябрь 2017).