

ИССЛЕДОВАНИЯ В БАССЕЙНЕ БАЙКАЛА

УДК 911.2:502.7

DOI: 10.21782/GIPR0206-1619-2020-2(78-89)

Т.П. КАЛИХМАН

Институт географии им. В.Б. Сочавы СО РАН,
664033, Иркутск, ул. Улан-Баторская, 1, Россия, kalikhman@irigs.irk.ru

ПЛАНИРУЕМЫЕ ПРИРОДНЫЕ ПАРКИ БАЙКАЛЬСКОЙ ПРИРОДНОЙ ТЕРРИТОРИИ

Рассмотрены задачи и особенности организации природных парков в границах Байкальской природной территории, феномен которой отражен в единственном в России федеральном законе, посвященном природному объекту — оз. Байкал — объекту Всемирного природного наследия ЮНЕСКО, и основная цель которой связана с сохранением не только природной среды, но и рекреационных объектов, а также с развитием инфраструктуры посещения природных участков. Выявлено, что в наибольшей степени названным задачам отвечает категория особо охраняемых природных территорий регионального значения «природные парки». Проведен обзор зарубежного опыта по организации региональных природных парков. Выполнена классификация природных парков, делящая их на три условные группы в зависимости от удаленности от крупных населенных пунктов, местоположения относительно иных охраняемых территорий, типа посетителей, качества и уровня посещаемых природных, культурных и исторических объектов, а также состояния природной среды. Обсуждена ситуация торможения создания новых природных парков в пределах Байкальской природной территории, несмотря на многочисленные инициативы и уже выполненные для них эколого-географические обоснования. В границах Байкальской природной территории создан только один природный парк «Ивано-Арахлейский», вблизи границ этой территории расположены еще два парка — «Шумак» и «Арей». Сделан вывод, что в связи с высокими антропогенными нагрузками на побережье Байкала природные парки позволяют обеспечить доступ к другим природным территориям посредством создания необходимой инфраструктуры посещения и «оттянуть» на себя слишком высокий интерес к побережью озера. В статье представлен перечень из 25 природных парков в границах Байкальской природной территории. На примере трех природных парков в Иркутской области — «Природный парк города Ангарска» (Ангарский и Усольский административные районы), «Витязь» (Шелеховский район) и «Окунайский (Лебединые озера)» (Казачинско-Ленский район), — расположенных в экологической зоне атмосферного влияния Байкальской природной территории, показаны их место в предложенной классификации и особенности организации будущих охраняемых территорий.

Ключевые слова: Байкальский регион, парки регионального значения, классификация, Иркутская область.

Т.П. KALIKHMAN

V.B. Sochava Institute of Geography, Siberian Branch, Russian Academy of Sciences,
664033, ul. Ulan-Batorskaya, 1, Russia, kalikhman@irigs.irk.ru

THE PLANNED NATURE PARKS OF THE BAIKAL NATURAL TERRITORY

This article discusses the tasks and features of the organization of natural parks within the boundaries of the Baikal Natural Territory, the phenomenon of which is reflected in Russia's only federal law of a natural site, Lake Baikal, a UNESCO World Natural Heritage Site, and the main purpose of which implies not only natural environment conservation but also a further development of the infrastructure ensuring visits to natural sites. It is found that the category of protected natural areas of a regional significance, "nature parks", meets best the aforementioned objectives. An overview of international experience of the establishment of regional nature parks is presented. A classification of nature parks has been carried out, which subdivides them into three conditional groups according to the distance from large settlements, the location relative to the other protected areas, the type of visitors, the quality and level of visited natural, cultural and historical sites as well as the state of the environment. The situation with the dragging out the establishment of new nature parks within the Baikal Natural Territory is discussed, in spite of the numerous initiatives and the previously prepared ecological-geographical substantiations for them. Only one nature park, Ivano-Arakhleisky, has been established within the boundaries of the Baikal Natural Territory, and a further two parks,

Shumak and Arey, are located in the vicinity of the boundaries of this territory. It is concluded that, in view of high anthropogenic pressures on the coast of Lake Baikal, they will provide access to the other natural territories by establishing the necessary infrastructure thus "drawing" to them the excessively great interest in the lake coast. This paper presents a list of 25 nature parks within the Baikal Natural Territory. Three nature parks in Irkutsk oblast: Nature Park of the City of Angarsk (the Angarsky and Usol'sky administrative districts), Vityaz' (Shelekhovsky district) and Okunaisky (Swan Lakes) (Kazachinsko-Lensky district) located in the ecological zone of atmospheric influence of the Baikal Natural Territory, are used as an example to show their place in the suggested classification and the characteristic of the organization of future protected areas.

Keywords: *Baikal region, regional parks, classification, Irkutsk oblast.*

ВВЕДЕНИЕ

Природные парки — одна из региональных категорий особо охраняемых природных территорий (ООПТ), призванных решать задачи сохранения нетронутых и малоизмененных участков природной среды, а также ландшафтов и объектов, используемых для развития регламентированного и безопасного для природы (познавательного) туризма. ООПТ регионального (не общегосударственного) статуса наиболее распространены в таких странах, как США, Канада и Германия. В США это парки штатов, например, значительный по площади (2,43 млн га) Адирондак парк штата Нью-Йорк [1], парки провинций в Канаде, такие как старейшие Парк королевы Виктории на Ниагарском водопаде (1885 г., 21 га) и «Алгонкьюин» (1893 г., 765 300 га) в провинции Онтарио [2, 3], природные парки или парки федеральных земель в Германии, например, старейший немецкий природный парк «Люнебургская пустошь», который основан в 1921 г. как природный заповедник, в 2007 г. его площадь была увеличена более чем в четыре раза (113 000 га) [4].

В Америке суммарная площадь природных парков значительно превосходит общую площадь национальных [5]. Например, в штате Калифорния система природных парков, первый из которых был создан в 1902 г., включает 185 ООПТ [6], в то время как более крупных по размеру и известных в мире национальных парков насчитывается 8, а общие площади этих категорий ООПТ сопоставимы [7].

В Германии к настоящему времени насчитывается 16 национальных парков (0,6 % от площади страны), а парков, находящихся в ведении федеральных земель, — 102 (25 %). Наибольший из них по площади — Южный Черный лес (394 000) га, наименьший — Зибенгебирге (4800 га) [8, 9].

В Байкальском регионе важным для активизации научных исследований при планировании создания природных парков и развития рекреационной и туристской деятельности стало включение в 1996 г. оз. Байкал в перечень объектов Всемирного природного наследия ЮНЕСКО, так как главными требованиями к объекту становятся не только его сохранение, но и возможность регламентированного доступа посетителей [10].

В статье на примере трех парков Байкальской природной территории (БПТ), планируемых в Иркутской области, рассмотрены проблемы обоснования организации природных парков и результирующие картографические материалы.

СПЕЦИФИКА КАТЕГОРИИ ООПТ «ПРИРОДНЫЕ ПАРКИ»

Природные парки — категория ООПТ регионального уровня, позволяющая не только сохранять ландшафтное и биотическое разнообразие, но также сохранять и развивать рекреационные ресурсы территории.

Для БПТ это пока новая категория, несмотря на утвержденные исполнительными органами власти схемы развития систем ООПТ в Иркутской области (схема развития ООПТ вошла составной частью в Схему территориального планирования области) [11, 12], в Республике Бурятия (утверждена в январе 2020 г.) [13] и в Забайкальском крае [14]. Еще в 1960–1970-х гг. сложились участки «притяжения» туристов и отдыхающих в районах размещения планируемых парков. Несмотря на многочисленные инициативы, в границах БПТ к настоящему времени создан только один природный парк. Первым природным парком в Байкальском регионе (но вне границ БПТ) в 2009 г. стал «Шумак» в Окинском районе Республики Бурятия (2194 га). В 2013 г., также вне границ БПТ, организован природный парк «Арей» в Улётовском районе Забайкальского края (3580 га). В 2014 г. в буферной экологической зоне БПТ категория «заказник» была изменена на «природный парк» в отношении ООПТ «Ивано-Арахлейский» в Читинском районе Забайкальского края (208 709 га) (рис. 1).

Принципиальной в территориальной охране природы остается проблема достаточности и непрерывности природного комплекса, выделяемого для сохранения. Небольшие по площади или изолированные территории, даже строго охраняемые, имеют низкую устойчивость по отношению к воз-

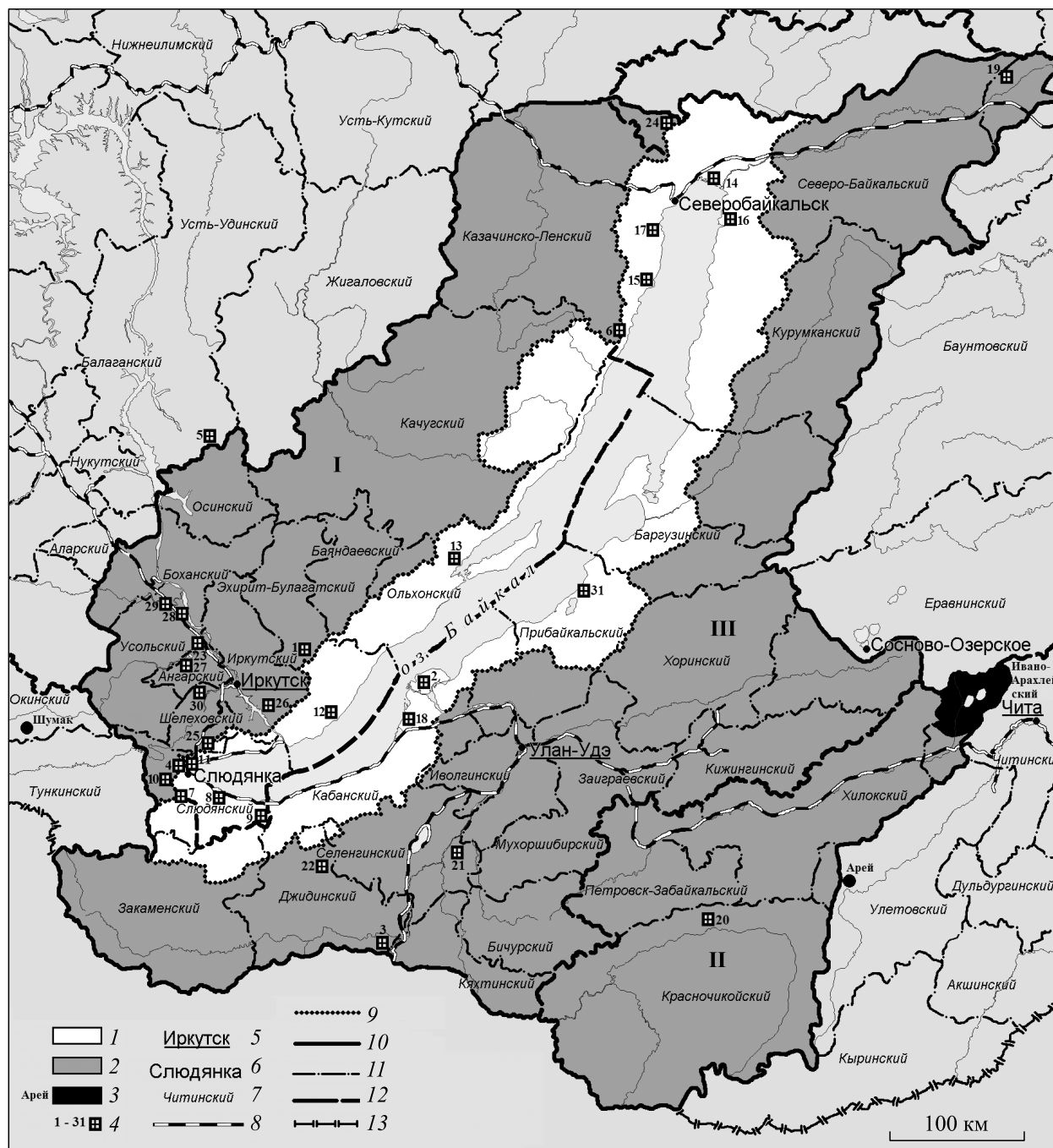


Рис. 1. Планируемые природные парки Байкальской природной территории.

I — Иркутская область; II — Забайкальский край; III — Республика Бурятия. Территории: 1 — центральная экологическая зона Байкальской природной территории, совпадающая внешними границами с объектом Всемирного природного наследия «Озеро Байкал», 2 — остальная часть Байкальской природной территории, 3 — действующие природные парки и их наименования, 4 — планируемые природные парки (нумерацию см. табл. 1). Населенные пункты: 5 — центры субъектов РФ, 6 — города; 7 — административные районы; 8 — железные дороги (на севере — Байкало-Амурская магистраль, на юге — Транссибирская магистраль с ответвлением в направлении Монголии). Границы: 9 — центральной экологической зоны БПТ и объекта Всемирного природного наследия «Озеро Байкал», 10 — БПТ, 11 — административных районов, 12 — субъектов РФ, 13 — государственная.

действиям и ограниченными возможностями выполнения своих средоформирующих и средорегулирующих функций, что связывается с отрицательными последствиями фрагментации ландшафтов. Природные парки могут выполнять роль буфера между ООПТ более высокого уровня заповедания — национальными парками и заповедниками — и используемыми в хозяйственной деятельности участками, образуя «экологическую непрерывность» в территориальной охране природы. Природные парки позволяют снизить туристскую нагрузку в заповедниках и национальных парках.

В отличие от национальных природных парки более компактны, более гибки в управлении и в большей степени нацелены на развитие туризма. Они могут создаваться без изменения статуса земель, но для повышения их эффективности желательно проводить эту процедуру. Создание природных парков — это, пожалуй, единственная легитимная возможность переводить земли федерального статуса (в первую очередь «земли лесного фонда») в земли регионального статуса (например, «земли ООПТ» и «земли рекреационного назначения»). Таким образом, необходимо разработать механизм перевода земель одной категории в другую. Известны примеры таких законодательных инициатив «на местах», с которых начинается создание федеральных законов. Можно упомянуть природоохранные инициативы Нижнего Новгорода и стимулирование изменений земельного федерального законодательства региональными законами и постановлениями в Саратове [15].

В отличие от заказников и памятников природы природные парки имеют важные для управления особенности: собственную дирекцию, не только обеспечивающую природоохранный режим, но и отвечающую за состояние территории; функциональное зонирование, позволяющее дифференцировать пространство в соответствии с природоохранными и рекреационными задачами функционирования ООПТ. В соответствии с федеральным законом об ООПТ [16] обычно выделяются природоохранные, рекреационные, агрохозяйственные и иные функциональные зоны, включая зоны охраны историко-культурных комплексов и объектов.

ПЛАНИРУЕМЫЕ ПРИРОДНЫЕ ПАРКИ НА БАЙКАЛЬСКОЙ ПРИРОДНОЙ ТЕРРИТОРИИ И ИХ КЛАССИФИКАЦИЯ

К основным категориям ООПТ принято относить заповедники, национальные и природные парки, заказники, важные с точки зрения сохранения ландшафтного разнообразия. Среди предлагаемых для организации ООПТ основных категорий в пределах БПТ приоритетна категория «природные парки». Их насчитывается 25 из 31 ООПТ (табл. 1; см. рис. 1).

По местоположению и принципам организации природные парки можно условно разделить на три группы по их удаленности от основных населенных пунктов, по отношению к иным ООПТ, по составу посетителей, по ценности достопримечательностей и состоянию природной среды (табл. 2) [17].

В пределах БПТ можно разделить планируемые природные парки следующим образом: в первую группу входят парки «Хакусы» [18], «Куркулинский» [19] и «Лебединые озера» [20]; во вторую — «Утулик-Бабха» [21], «Голоустная» [22], «Витязь» [23, 24], «Посольский Сор» [25] и «Слюдянские озера» [17, 19]; в третью — «Природный парк Ангарска» [26], парки вокруг курортов и профилакториев, вблизи городов или в городской черте.

В качестве примера можно рассмотреть ситуацию с созданием системы ООПТ в Иркутской области. Отсутствие в этом регионе до 2007 г. регионального закона об ООПТ существенно замедлило развитие системы охраняемых территорий. Региональный закон об ООПТ в этом субъекте РФ [27] был принят через 12 лет после вступления в силу аналогичного федерального закона — позже всех сибирских и дальневосточных субъектов РФ.

На оптимальность развития системы ООПТ в Иркутской области также негативно повлияло отсутствие эффективной системы управления и финансирования территориальной охраны природы на региональном уровне, в частности, здесь до сих пор нет дирекции для управления ООПТ регионального значения. В качестве органа по управлению заказниками ранее действовала Служба по охране и использованию животного мира Иркутской области, а с середины 2018 г. эти ООПТ переданы Министерству лесного комплекса Иркутской области, в отношении которого неоднократно возникали претензии по поводу нарушений природоохранного режима, связанных с проведением сплошных рубок в границах ООПТ, например, в заказнике «Туколонь».

В иных регионах Сибири и Дальнего Востока функционируют специальные учреждения для управления ООПТ регионального значения, в том числе и в границах БПТ: в Республике Бурятия — государственное бюджетное учреждение «Природопользование и охрана окружающей среды» (Бурпри-

Планируемые ООПТ в границах Байкальской природной территории

Номер ООПТ	Планируемая ООПТ	Категория ООПТ	Субъект РФ	Административный район	Примечание
1*	Онотский	Национальный парк	ИО	Иркутский, Эхирит-Булагатский	С расширением заказника «Красный Яр» и ликвидированного заказника «Куртунский»
2*	Селенгинская дельта	»	РБ	Кабанский	С расширением заказника «Кабанский»
3	Селенга	Национальный парк (заповедник)	РБ	Джидинский, Кяхтинский	С включением заказника «Боргойский»
4*	Таловские озера	Заказник	ИО	Слюдянский	Охрана водоплавающих птиц
5**	Толкичинский	»	ИО	Балаганский	—
6*	Верхнеульканский	»	ИО	Качугский	Охрана колоний черношапочного сурка
7*	Пик Черского	Природный парк	ИО	Слюдянский	На месте памятника природы
8*	Утулик-Бабха	»	ИО	»	—
9*	Теплые озера	»	ИО	»	—
10*	Верхнебыстринский	»	ИО	»	—
11*	Мыс Шаманский	»	ИО	»	На месте памятника природы
12*	Голоустное	»	ИО	Иркутский	—
13*	Сарма	»	ИО	Ольхонский	—
14*	Ярки	»	РБ	Северо-Байкальский	Дельта р. В. Ангары, охрана околородных птиц
15*	Куркулинский	»	РБ	»	—
16*	Хакусы	»	РБ	»	Буферная зона заказника «Фролихинский»
17*	Слюдянские озера	»	РБ	»	—
18*	Посольский Сор	Природный парк (с акваторией Посольского Сора и Сора Черкалова)	РБ	Кабанский	Вместо рекреационных местностей «Байкальский Прибой-Культушная» и «Лемасово» и бывшего заказника «Степнодворецкий»
19	Верхнеангарский	Природный парк	РБ	Муйский, Северо-Байкальский	—
20	Ямаровка	»	ЗК	Красночикийский	—
21	Селенга (Междуречье)	»	РБ	Селенгинский, Тарбагатайский	—
22	Таглей	»	РБ	Джидинский	Вместо ликвидированного заказника «Таглейский»
23**	Природный парк Ангарска	»	ИО	Ангарский, Усольский	—
24**	Окунайский (Лебединые озера)	»	ИО	Казачинско-Ленский	На месте заказника «Лебединые озера» (Окунайский)
25**	Витязь	»	ИО	Шелеховский	На месте памятников природы
26**	Ангарские Хутора	»	ИО	Иркутский	—
27**	Китойский	»	ИО	Ангарский	—
28**	Усольский курорт	»	ИО	Усольский	—
29**	Мальта	»	ИО	»	—
30**	Остров орхидей	»	ИО	Шелеховский	—
31*	Курорт Горячинск	»	РБ	Прибайкальский	—

Примечание. ИО — Иркутская область, РБ — Республика Бурятия, ЗК — Забайкальский край. Прочерк — нет особенностей.

* В границах объекта Всемирного природного наследия ЮНЕСКО «Озеро Байкал» (центральной экологической зоны БПТ).

** В экологической зоне атмосферного влияния БПТ; остальные — в буферной экологической зоне БПТ.

Классификация природных парков по местоположению и принципам организации [по 12]

Характеристика парков	Группа		
	I	II	III
Удаленность	Территории существенно удалены от населенных пунктов, промышленных зон и транспортных коммуникаций	Территории расположены рядом с небольшими населенными пунктами, в основном с уже сложившейся инфраструктурой для отдыхающих	Территории расположены рядом с крупными промышленными центрами и городами
Отношение к иным ООПТ	Как правило, буферные территории строго заповеданных участков и ООПТ	Занимают промежуточное положение	Имеют хорошо сохранившиеся природные рекреационные ресурсы
Посетители	Посетители приезжают сюда из других регионов страны и из-за рубежа	Используются для отдыха жителей ближайших населенных пунктов, но при развитии системы рекреационных услуг могут использоваться для отдыхающих из других регионов страны	Используются в основном для отдыха местного населения
Особенности	Объекты этих парков эксклюзивны и широко известны	Имеют незначительное число интересных объектов	Как правило, не обладают неповторимыми особенностями
Состояние природной среды	Сохранены исходные природные условия	Занимают промежуточное положение	Имеют ценность с точки зрения поддержания и восстановления биотического и(или) ландшафтного разнообразия

рода), в Забайкальском крае — государственное казенное учреждение «Дирекция особо охраняемых природных территорий Забайкальского края» и, кроме того, природные парки имеют собственные дирекции.

Ниже рассматриваются три различных по типу планируемых природных парка в экологической зоне атмосферного влияния БПТ в Иркутской области: находящийся практически в черте города «Природный парк Ангарска»; относительно удаленный, но интенсивно посещаемый «Витязь»; расположенный на существенном расстоянии от крупных городов и хорошо сохранивший природные условия «Окунайский (Лебединые озера)». Для каждого из них представлены разные этапы в картографировании (варианты местоположения, определение границ и функциональное зонирование). Также в описаниях выделяются различия в проблемах при создании ООПТ.

Природный парк Ангарска. Природные парки урбанизованных и пригородных территорий обычно испытывают существенные антропогенные нагрузки. Близость парка к г. Ангарску — одному из крупнейших по экономической значимости и числу жителей в Иркутской области — определяет его включение в третью группу в соответствии с предложенной классификацией (см. табл. 2). Большая часть населения Ангарска предпочитает выезжать на отдых в верховья р. Китой или на оз. Байкал. Таким образом, как ни парадоксально, имидж Ангарска как города с высоким уровнем загрязнения воздуха, вблизи которого «отдых невозможен», сыграл определяющую роль в сохранении биотического и ландшафтного разнообразия рассматриваемого участка. Парк включает правобережную часть р. Китой (левого притока р. Ангары), ограниченную высокой надпойменной террасой, и островную часть — о. Большой (рис. 2).

Территория планируемого парка характеризуется равнинным рельефом со слабо выраженной холмистостью. Здесь наблюдаются в основном подтаежные, лесостепные и пойменные ландшафты. Доминирующий западный и северо-западный ветер не позволяет воздушным поллютантам предприятий города существенно влиять на состояние природной среды в границах будущего парка.

Территория будущего парка относится к двум административным районам Иркутской области — Ангарскому (правобережная часть) и Усольскому (островная часть). В обоих случаях это лесные земли: кварталы городских лесов г. Ангарска и кварталы Биликтуйского лесничества Усольского лесхоза. В первом случае они относятся к категории «земли поселений» (муниципальные), во втором — «земли лесного фонда» (федеральные). Перевод земель в категорию «земли ООПТ» регионального значения и вывод их из «хозяйственного использования», которого на острове фактически нет, позволит нивелировать эти различия.

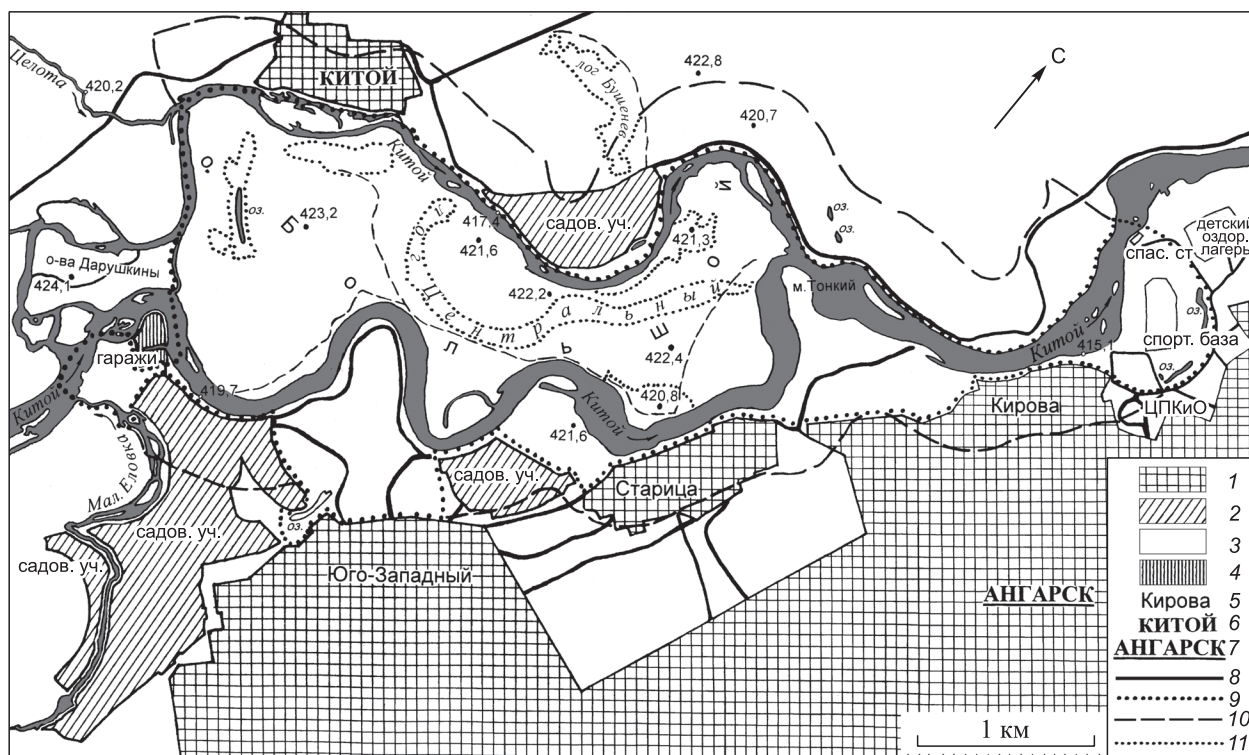


Рис. 2. Границы планируемого природного парка г. Ангарска.

Территории: 1 — селитебные, 2 — садоводств и дачных кооперативов, 3 — зеленых и лесостепных участков, 4 — гаражных кооперативов. Населенные пункты: 5 — административный район города, 6 — поселок, 7 — город, административный центр Ангарского муниципального образования «Ангарский район». 8 — дороги. Границы: 9 — планируемого природного парка г. Ангарска, 10 — охранной зоны природного парка, 11 — незалесенных природных участков.

Независимо от названных обстоятельств оба берега Китоя и о. Большой находятся в сфере влияния и интересов г. Ангарска. Застройка левобережных участков Усольского района осуществляется ангарчанами. Поэтому основная рекомендация — это перевод незначительных по площади островных земель из Усольского района в Ангарский для эффективного контроля за сохранностью природной среды и природных рекреационных ресурсов, за состоянием территории и планированием застройки левого берега Китоя на законных основаниях.

Существенным основанием для перевода земель острова из Усольского района в Ангарский служит анализ топонимики и истории освоения территории. Обычно основным населенным пунктам, находящимся на берегах крупных водотоков, присваивают имена этих рек, подчеркивая их расположение. Исходя из этого, пос. Китой должен располагаться на основном русле р. Китой, а пос. Старица (теперь район г. Ангарска) — на менее значимом правом рукаве этой реки. Топонимы подсказывают, что основное русло Китоя (по которому должна проходить граница между Усольским и Ангарским районами) — это левая протока, обходящая с севера о. Большой, на которой стоит пос. Китой. С 1930-х гг., когда по Китую был начат молевой сплав леса, при помощи берегоукрепительных сооружений и приспособлений, ограничивающих прохождение леса в левую протоку, основным руслом стала правая часть реки, которая в 1960-х гг. регулярно очищалась от бревен и углублялась для прохождения судов и увеличения объемов сплаваемой древесины. После разрушения в конце 1990-х гг. перекрывающих течение в левую протоку сооружений, течение в ней усилилось, и она опять стала естественным образом углубляться. Таким образом, теперь можно внести географическую ясность в проведении границы Ангарского района на территории, где планируется создание природного парка г. Ангарска.

В пределах будущего природного парка выделяется несколько функциональных зон [26]. Островная часть в соответствии с более высокой сохранностью природной среды включает следующие зоны: заповедную (запрет любого использования, кроме научных исследований); заказного режима (в местах гнездований птиц, а также участков с наиболее высокой плотностью произрастания сохраняемых рас-

тений); ограниченного рекреационного использования (идушая вдоль берега острова оборудованная тропа, нескольких интересных для посещения участков, места остановок и видовая площадка). Прилегающая к городу береговая часть парка включает зоны: восстановления (участки, прилегающие к дачным поселкам и гаражным кооперативам); пляжного отдыха (используемые для отдыха участки, требующие соответствующего оборудования); активного отдыха (для занятий видами спорта, не требующая существенных капитальных построек и перепланировки); массового отдыха (с существенным переоборудованием для проведения спортивных соревнований, фестивалей, концертов и т. п.).

Природный парк «Витязь». Типичный пример относительно доступной, находящейся в сфере интересов значительного числа посетителей из крупных городов региона (Иркутск, Ангарск, Шелехов) и в то же время относительно хорошо сохранившейся территории — планируемый природный парк «Витязь» (Шелеховский район). Это определяет его включение во вторую группу в предложенной классификации (см. табл. 2).

В 2017 г. для будущей ООПТ выполнено комплексное экологическое и социально-экономическое обследование, сейчас идет процедура согласований в различных ведомствах [28]. Активизация процесса создания парка была связана с неоднократными массовыми митингами жителей региона, так как в процессе добычи гранита начали разрушать один из посещаемых туристами останцев выветривания — скальник Старая Крепость. В настоящее время в границах будущего парка расположены более 20 останцев выветривания, но только три из них признаны памятниками природы: «Комплекс скал Старуха», «Комплекс скал Идол» (геоморфологические), «Скальник Витязь» (ландшафтный).

Территория планируемого природного парка находится в пределах Олхинского плоскогорья, примыкающего к Приморскому хребту и к Прибайкальскому национальному парку. При средней высоте рельефа в пределах 800–900 м над ур. моря, крутизна склонов может составлять от 7 до 15°. Территория находится в месте сочленения двух, во многом разнородных растительных формаций: южно-среднесибирской.

В рельефе бассейна р. Большой Олхи преобладают плоскогорные участки мел-палеогеновой поверхности выравнивания с поднимающимися над ней скальными останцами денудационного характера. Именно эти объекты очень привлекательны для туристов и альпинистов.

Часть останцев приурочена к поставленным на государственный учет месторождениям гранитов: «Скалистое» (не использовалось и находится в нераспределенном фонде; входит скальник Смоленский), «Олхинское» (выдана, но досрочно отозвана лицензия; входит скальник Старая Крепость, или Графские развалины), «Орлёнок» (активно разрабатывалось в 1975–1985 гг., в том числе с помощью регулярных взрывных работ, что превратило обращенный к р. Большой Олхе склон горы в курумник искусственного происхождения из глыб со следами антропогенного воздействия; в настоящее время заброшено).

Включение месторождений в границы парка не влечет за собой обязательного снятия их с учета государственного баланса запасов полезных ископаемых, но приостанавливает добычу. Опыт иных ООПТ показывает, что при условии их функционирования новые лицензии на эти месторождения выдаваться не будут, ранее выданные — прекращают свое действие. Например, Богдинско-Баскунчакский заповедник (Баскунчакский горный отвод солепромысла), заповедник «Ненецкий» (Кумжинское месторождение газа), национальный парк «Бузулукский Бор» (Бузулукское месторождение нефти), природный парк «Момский» (бурый уголь, железо, олово, цинк). Такой же порядок был установлен в отношении месторождения полиметаллических руд Холодненское (Республика Бурятия) после создания охраняемой территории международного значения — объекта Всемирного природного наследия «Озеро Байкал».

Вся территория парка находится на землях лесного фонда (Олхинская и Подкаменная дачи Шелеховского лесничества). Обширная сеть лесовозных дорог была проложена в местах ведения рубок разного назначения в 1940–1950-х гг. Существенная их часть не используется и зарастает пионерной растительностью. Серьезную угрозу для территории парка представляют пожары, причем для некоторых участков отмечается неоднократное их прохождение.

В результате исследования территории были предложены три варианта границ парка: основной (бассейновый) в пределах бассейна р. Большой Олхи; альтернативный расширенный, включающий помимо бассейна Большой Олхи верховья р. Крутой Губы; альтернативный уменьшенный, занимающий только район нижнего течения р. Большой Олхи. Оптимальным признан основной вариант границ ООПТ, но мэрия Шелеховского района и Министерство природных ресурсов и экологии Иркутской области настояли на уменьшенном варианте. Для основного варианта парка выделялись четыре функциональные зоны: заповедная, особой охраны, рекреационная, обслуживания посетите-

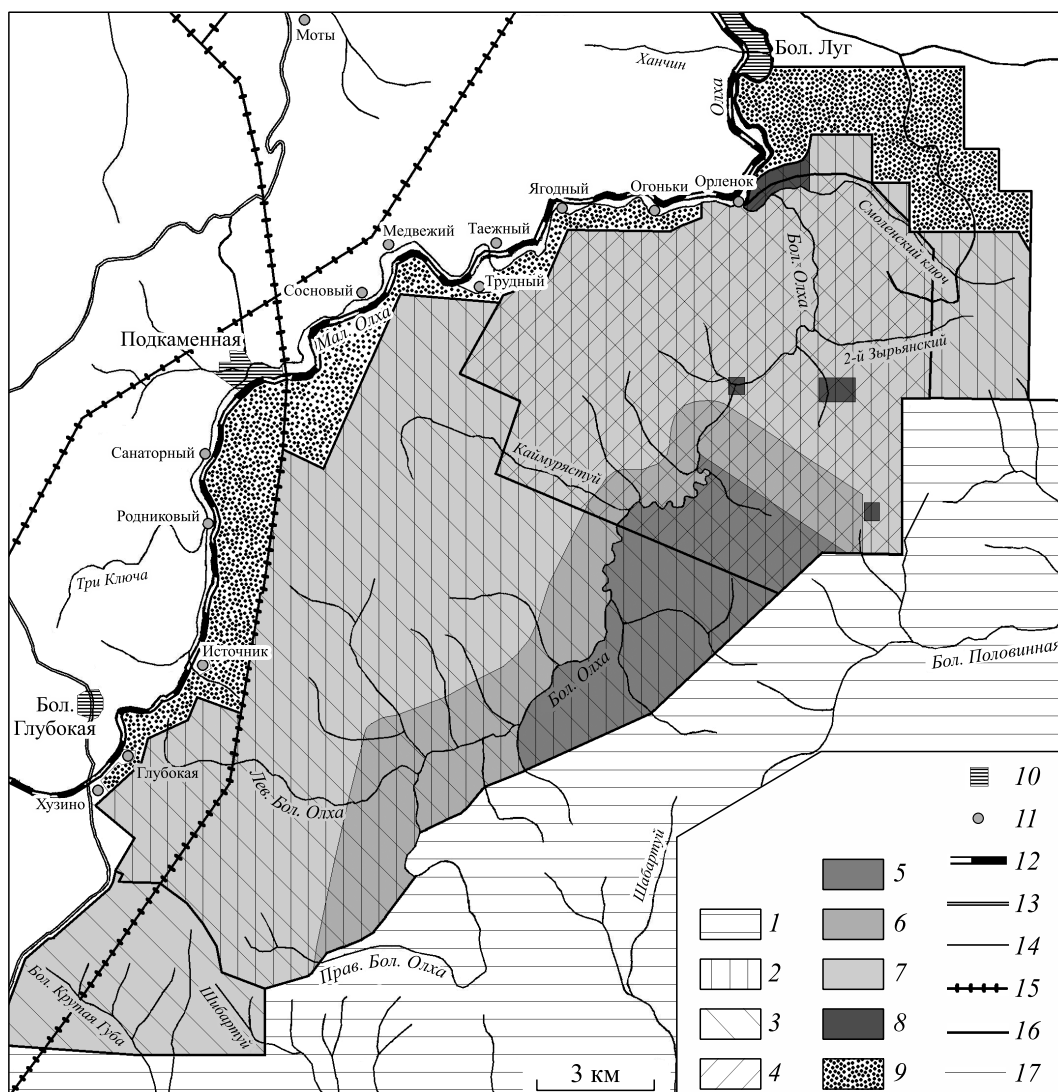


Рис. 3. Варианты территории и функциональное зонирование планируемого природного парка «Витязь».

1 — Прибайкальский национальный парк. Варианты природного парка «Витязь»: 2 — основной, 3 — альтернативный расширенный, 4 — альтернативный уменьшенный. Функциональные зоны природного парка «Витязь»: 5 — заповедная, 6 — особой охраны, 7 — рекреационная, 8 — обслуживания посетителей, 9 — охранная зона природного парка. Населенные пункты: 10 — поселки, 11 — иные поселения, железнодорожные станции и остановочные пункты. Транспортные объекты: 12 — Транссибирская железная дорога (Восточно-Сибирская ж/д), 13 — автомобильная дорога с покрытием (федеральная автомобильная трасса «Байкал» Р258), 14 — грунтовые дороги, 15 — линии электропередачи. Границы: 16 — ООПТ, 17 — функциональных зон.

лей, для уменьшенного — только рекреационная и обслуживания посетителей. Таким образом, во втором случае природоохранные функциональные зоны «выпали» из территориального планирования территории (рис. 3).

Природный парк «Окунайский (Лебединые озера)». Этот природный парк, несомненно, относится к первой группе ООПТ (см. табл. 2). Первые предложения о его организации в Казачинско-Ленском районе появились в 1970–1980-х гг. [29]. Необходимость его создания была связана со строительством Байкало-Амурской железнодорожной магистрали и усилением антропогенного воздействия на прилегающие природные территории.

С 2014 г. в пределах будущего природного парка функционирует заказник регионального значения «Лебединые озера (Окунайский)» (213 096 га). До этого на рассматриваемой территории действовал природный мини-заказник местного значения «Лебединые озера», созданный по решению районной

думы Казачинско-Ленского района 2006 г. Так как территория включает значительное число интересных для посещения объектов, оптимальным было бы признание этого участка природным парком.

Территория ООПТ занимает бассейн р. Окунайки (правый приток р. Киренги, которая, в свою очередь, является правым притоком р. Лены) и включает проточные озера на ней и ее притоках: реки Озерная, Савкина, Хака, Ильгир. Истоки Окунайки берут начало на хр. Унгдар (Северо-Байкальское нагорье). Река отделяет крупные хребты Аkitкан и Сынныр от Байкальского хребта.

Геологические характеристики территории Северного Прибайкалья сформировались в эпоху байкальской складчатости, породы сложены протерозойскими осадочными и вулканогенно-осадочными формациями, гранитоидами, базитами и гипербазитами, а также изверженными породами кембрийской системы. В формировании современного рельефа горных областей большую роль сыграли четвертичные оледенения, следы которых выражены практически на всех хребтах, о чем свидетельствуют разрушенные и полузасыпанные кары и древние моренные отложения. Здесь широко встречаются карстовые и термокарстовые проявления, лавиноопасные участки.

Территория относится к Евразийской хвойно-лесной области Евросибирской подобласти хвойных лесов Среднесибирской провинции. В Верхоленско-Киренском ботанико-географическом округе по склонам преобладают леса из лиственницы сибирской, на водоразделах леса образуют в основном кедр, ель и пихта. Здесь насчитывается 30 видов краснокнижных видов растений, а также 49 видов редких животных, из них 9 — млекопитающих (в том числе северный олень и черношапочный сурок, имеются устные сведения о заходах снежного барана), 34 — птиц, 5 — рыб и рыбообразных, 1 вид амфибий.

Выявлены особые растительные сообщества: шерстисто-березовые леса, чозениевые леса, горные тундры с филлодоце голубой, редины пихты с зарослями кедрового стланика, редины кедра с зарослями кедрового стланика, редколесья сосны с зарослями кедрового стланика; кроме того, выделены заросли кедрового стланика на западном пределе его распространения [30].

Уникальны для Окунайских озер необычайно высокие для Иркутской области скопления на оз. Ближнем особой лебедя-кликун (до 500 птиц одновременно) во время подрачивания молодняка в период их перелета на юг, а также присутствие колонии турпанов, которая иногда достигала 1500 особей [20].

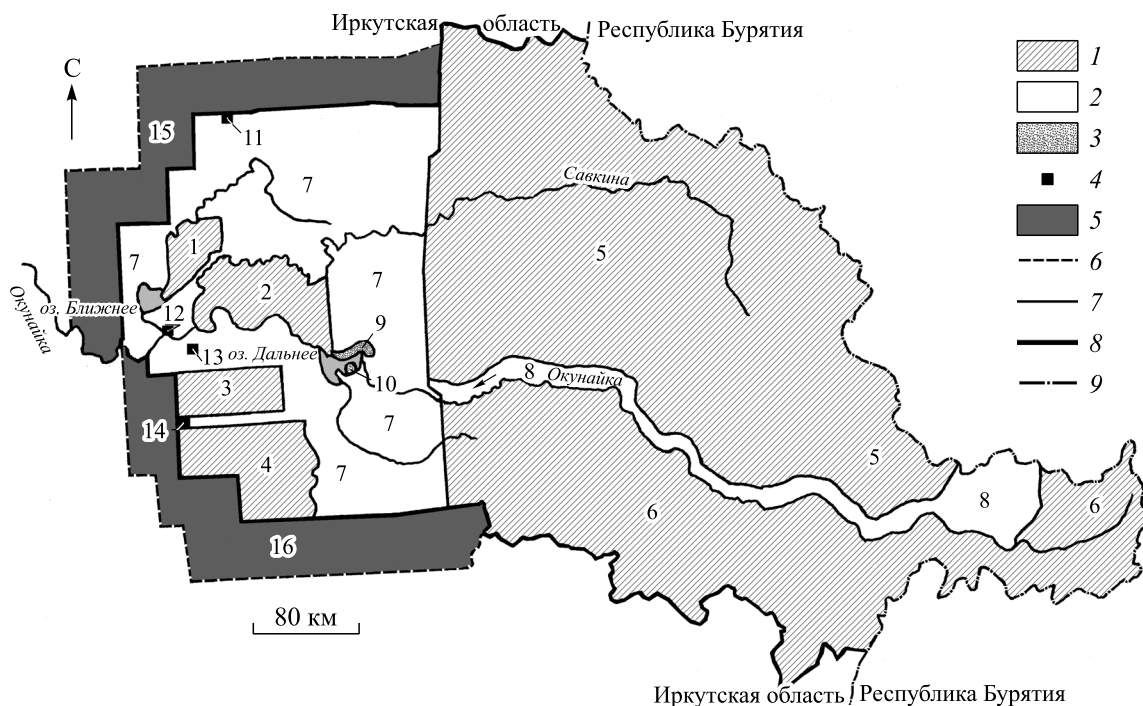


Рис. 4. Функциональное зонирование планируемого природного парка «Окунайский (Лебединые озера)».

Функциональные зоны природного парка (номера участков): 1 — заповедная (1–6), 2 — особо охраняемая (7–8), 3 — туристско-рекреационного использования (9–10), 4 — хозяйственного использования (11–14); 5 — охранный зона ООПТ (15–16). Границы: 6 — охранный зоны ООПТ, 7 — функциональных зон, 8 — природного парка, 9 — субъектов РФ.

Следует отметить, что Окунайские озера (Ближнее, Дальнее, Дургань) и р. Окунайка получили свое общее наименование от эвенкийского рода Вокунайта, которому ранее принадлежала эта земля (перепись населения 1927 г. еще фиксировала представителей этого рода) [31]. Интересный исторический объект представляет собой место бывшего постоянного стойбища эвенков из рода Вокунайта (урочище Напарье).

Все земли ООПТ относятся к лесному фонду — Казачинско-Ленская дача Казачинского участкового лесничества; Ульканская и Кунерминская дачи Ульканского участкового лесничества. 2/3 от площади территории представляют собой так называемые защитные (крутосклонные противозерозионные) леса.

Функциональное зонирование территории парка выделяет заповедную, особо охраняемую зоны, а также зоны туристско-рекреационного и хозяйственного использования. Западную часть окружает так называемая охранный зона для создания буфера между ООПТ и интенсивно используемыми землями — участками эксплуатационных лесов (рис. 4).

ЗАКЛЮЧЕНИЕ

Термин «Байкальская природная территория» появился в единственном в России федеральном законе, посвященном природному объекту — оз. Байкалу, объекту Всемирного природного наследия ЮНЕСКО [32]. Основная цель БПТ — оптимизация сохранения Байкала и прилегающих территорий. Для таких объектов важно сохранять не только природную среду, но и рекреационные объекты, а также развивать инфраструктуру посещения малоизмененных природных участков. Природные парки среди прочих планируемых ООПТ в границах БПТ должны стать наиболее значимыми с точки зрения пространственной организации сохранения, восстановления и поддержания биотического и ландшафтного разнообразия, а также развития рекреационной и туристской деятельности.

На примере рассмотренных трех планируемых природных парков заметны исторически сложившиеся различия в состоянии их природной среды, что связано с удаленностью от крупных населенных пунктов, наличием туристской инфраструктуры, типами посещения территории. Отличаются и базовые экомико-социальные условия. Исходя из этих различий, складываются их пространственные характеристики, определение границ и индивидуальная система функционального зонирования.

Исследования достаточности и эффективности сети ООПТ в Байкальском регионе показали, что наиболее известные рекреационные ресурсы испытывают постоянно возрастающую нагрузку. С учетом необходимости развития специальных участков для снижения антропогенного воздействия на наиболее известные туристские объекты (в первую очередь на побережье Байкала), а также для оптимизации распределения отдыха местного населения можно говорить об обязательности организации 25 относительно небольших по площади природных парков как первого этапа активизации процесса развития системы ООПТ на БПТ, ликвидации ее «байкалоцентричности». Таким образом, природные парки позволят предоставить возможность отдыха жителям наиболее заселенной части региона, а также связать в единую систему пока разрозненные ООПТ иных категорий. Кроме того, парки смогут снизить нагрузку на излишне популярные природные участки, особенно на те, где незначительно развита инфраструктура доступа.

СПИСОК ЛИТЕРАТУРЫ

1. **Guide** to the State Parks of the United States / E.L. Newhouse. — Washington (D. C.): The Book Division National Geographic Society, 2004. — 384 p.
2. **Marsh J.S.** Provincial Parks. 21.04.2015 [Электронный ресурс]. — <https://www.thecanadianencyclopedia.ca/en/article/provincial-parks> (дата обращения 28.02.2019).
3. **Labatt L., Little J.B.** Island of Hope. Ontario's Parks and Wilderness. — Willovdale (Ontario): Wildlands League, 1992. — 289 p.
4. **Бишоп К., Грин М., Филлипс А.** Модели национальных парков. — М.: Изд-во Центра охраны дикой природы, 2000. — 216 с.
5. **Sellars R.W.** Preserving Nature in the National Parks. A History. — Ann Arbor (Michigan): Yale University, 1977. — 380 p.
6. **Ostertag R., Ostertag G.** California State Parks. A Complete Recreation Guide. — Seattle (Washington): The Mountaineers, 1998. — 384 p.
7. **Guide** to the National Parks of the United States / E.L. Newhouse. — Washington (D. C.): The Book Division National Geographic Society, 2006. — 480 p.
8. **Naturparke.** Wir leben Natur [Электронный ресурс]. — <https://www.naturparke.de> (дата обращения 19.02.2019).
9. **Bundesamt für Naturschutz** [Электронный ресурс]. — <https://www.bfn.de> (дата обращения 19.02.2019).

10. **Калихман Т.П.** Особо охраняемые природные территории Байкальского региона // Изв. РАН. Сер. геогр. — 2007. — С. 75–86.
11. **Постановление** Правительства Иркутской области «Об утверждении Схемы территориального планирования Иркутской области» № 607-пп от 02.11.2012 г. [Электронный ресурс]. — <http://docs.cntd.ru/document/469417748> (дата обращения 27.03.2019).
12. **Лямкин В.Ф., Калихман Т.П., Соколова Л.П., Богданов В.Н.** Схема развития системы особо охраняемых природных территорий Иркутской области. — Иркутск: Изд-во Ин-та географии СО РАН, 2006. — 63 с.
13. **Постановление** Правительства Республики Бурятия «Об утверждении Схемы развития и размещения особо охраняемых природных территорий Республики Бурятия» № 24 от 22.01.2020 г. [Электронный ресурс]. — <http://docs.cntd.ru/document/561715788> (дата обращения 12.03.2020).
14. **Постановление** Правительства Забайкальского края «Об утверждении Схемы развития и размещения особо охраняемых природных территорий в Забайкальском крае на период до 2021 года» № 275 от 27.07.2011 г. [Электронный ресурс]. — <http://docs.cntd.ru/document/922223918> (дата обращения 27.03.2019).
15. **Региональное земельное законодательство** // Степ. бюлл.: Приложение к Сиб. экол. вестн. — 1998. — № 2. — С. 40.
16. **Федеральный закон** «Об особо охраняемых природных территориях» № 33-ФЗ от 14.03.1995 г. [Электронный ресурс]. — <https://base.garant.ru/10107990/> (дата обращения 18.02.2019).
17. **Савенкова Т.П.** Природные парки на Байкальской природной территории // Закон Российской Федерации «Об охране озера Байкал» как фактор устойчивого развития Байкальского региона. — Иркутск: Изд-во Ин-та географии СО РАН, 2003. — С. 196–198.
18. **Винобер А.В., Калихман А.Д., Моложников В.Н., Савенкова Т.П.** Природный парк «Хакусы». — Иркутск: Оттиск, 2002. — 40 с.
19. **Савенкова Т.П.** Методические основы планирования работ по организации экотуризма на охраняемых территориях побережья (Северный Байкал) // Развитие экосистемных исследований в Сибири. — Иркутск: Изд-во Ин-та географии СО РАН, 1999. — С. 163–184.
20. **Наумов П.П.** Охотничье-промысловые животные бассейна реки Киренги. Эколого-экономический мониторинг, оценка ресурсов и ущерба. — Иркутск: Изд-во Ирк. сельскохоз. акад., 2003. — 316 с.
21. **Калихман А.Д., Савенкова Т.П., Гамерова О.Г., Токмаков А.В.** Природный парк «Утулик-Бабха». — Иркутск: Оттиск, 2003. — 128 с.
22. **Попов В.В., Степанцова Н.В., Турута А.Е., Дидевич Б.Н.** Пояснительная записка к Плану развития ООПТ и участка экологической сети на модельной территории в бассейне реки Голоустной // Отчет по проекту IVS – 10008 ГЭФ. — Иркутск: Изд-во Прогр. развития ООН Глоб. эколог. фонда, 2000. — 48 с.
23. **Ряченко С.В., Выркин В.Б., Атугова Ж.В., Выркина Л.А., Зайцева Т.А., Кошелев В.Ю., Тужикова Т.Н.** Рекреационное и геоэкологическое обоснование создания природного парка «Витязь». — Иркутск: Изд-во Ин-та географии СО РАН, 2006. — 51 с.
24. **Калихман А.Д., Стрелюк Л.Е.** Маршруты и природные объекты Олхинского плоскогорья. Путеводитель. — Иркутск: Изд-во Ирк. науч.-исслед. техн. ун-та, 2016. — 130 с.
25. **Савенкова Т.П.** Условия создания природного парка «Посольский Сор» в Кабанском районе республики Бурятия // «Посольский Сор». Опыт развития туризма и сохранения биоразнообразия. — Иркутск: Оттиск, 2001. — С. 41–48.
26. **Савенкова Т.П., Калихман А.Д., Хидекель В.В.** Природный парк города Ангарска. — Иркутск: Оттиск, 2003. — 148 с.
27. **Закон** Иркутской области «Об особо охраняемых природных территориях и иных особо охраняемых территориях в Иркутской области» (№ 27-оз от 19.06.2008 г.) [Электронный ресурс]. — <http://docs.cntd.ru/document/819055264> (дата обращения 18.02.2019).
28. **Калихман А.Д., Калихман Т.П.** Проектирование особо охраняемых природных территорий Иркутской области. — Иркутск: Изд-во Ин-та географии СО РАН, 2015. — 226 с.
29. **Книжин И.Б.** Сообщества рыб водоемов различного типа бассейна верхнего течения реки Лены: Автореф. дис. ... канд. биол. наук. — Иркутск: Изд-во Ирк. ун-та, 1993. — 22 с.
30. **Бардунов Л.В., Бронникова В.К., Денисова Л.В., Дутина О.П., Зарубин А.М., Иванова М.М., Киселёва А.А., Ляхова И.Г., Моложников В.Н., Чечёткин Е.В.** Уникальные и редкие виды и сообщества растений. Карта. М-б 1:7 500 000 // Экологический атлас Иркутской области. — Иркутск: Изд-во Ин-та географии СО РАН, 2004. — С. 43.
31. **Петри Б.Э.** Охота и оленеводство тугурских тунгусов в связи с организацией охотничьего хозяйства. — Иркутск: Типография изд-ва «Власть труда», 1930. — 103 с.
32. **Федеральный закон** «Об охране озера Байкал» № 94-ФЗ от 01.05.1999 г. [Электронный ресурс]. — <https://base.garant.ru/2157025/> (дата обращения 19.02.2019).

Поступила в редакцию 28.02.2019

После доработки 01.04.2019

Принята к публикации 25.12.2019