

Памяти Галины Александровны Пешковой  
посвящается

## ТИПОВЫЕ ОБРАЗЦЫ НАЗВАНИЙ ТАКСОНОВ СЕМЕЙСТВА ROSACEAE В КОЛЛЕКЦИИ ГЕРБАРИЯ ИМЕНИ М.Г. ПОПОВА (NSK)

**С.В. Овчинникова, И.Н. Шеховцова, Е.А. Пинженина**

Центральный сибирский ботанический сад СО РАН,  
630090, Новосибирск, ул. Золотодолинская, 101, e-mail: sv-ovchin@yandex.ru

Приведены сведения о типовом материале 27 таксонов из 6 родов семейства *Rosaceae*, хранящемся в Гербарии имени М.Г. Попова Центрального сибирского ботанического сада СО РАН (NSK) и отчасти в Гербариях Ботанического института им. В.Л. Комарова РАН (LE) и Московского государственного университета (MW). Для каждого типового образца указаны категория, цитата оригинальной этикетки, данные протолога и примечания. Из коллекций выделены 88 типовых образцов, в том числе 5 лектотипов, 11 изолектотипов, 7 голотипов, 12 изотипов, 7 синтипов и 46 паратипов. Обозначены лектотипы названий 3 таксонов: *Chamaerhodos baicalensis* Попов, *Potentilla adenotricha* Vodopjanova, *P. ozjorensis* Peschkova. Прочитаны сведения о 4 голотипах, 2 лектотипах и 2 паратипах из Гербария LE и 41 изотипе из крупнейших виртуальных коллекций мира.

**Ключевые слова:** *Rosaceae*, типовые образцы, типификация, Гербарий им. М.Г. Попова.

## TYPE SPECIMENS OF THE NAME OF TAXA OF ROSACEAE FAMILY IN COLLECTION OF M.G. POPOV HERBARIUM (NSK)

**S.V. Ovchinnikova, I.N. Shekhovtsova, E.A. Pinzhenina**

Central Siberian Botanical Garden, SB RAS,  
630090, Novosibirsk, Zolotodolinskaya str., 101, e-mail: sv-ovchin@yandex.ru

The article contains information about the type materials for 27 taxa from 6 genera of the family *Rosaceae* kept in M.G. Popov Herbarium of the Central Siberian Botanical Garden SB RAS (NSK), Herbariums of the Komarov Botanical Institute (LE) and Moscow State University (MW). The type category is indicated, text of the original label and text of protologue are cited for each specimen. 88 type specimens were found in collections, including 5 lectotypes, 11 isolectotypes, 7 holotypes, 12 isotypes, 7 syntypes and 46 paratypes. Lectotypes for name of 3 taxa were designated: *Chamaerhodos baicalensis* Popov, *Potentilla adenotricha* Vodopjanova, *P. ozjorensis* Peschkova. Information about the 4 holotypes, 2 lectotypes, 2 paratypes from Herbarium LE and 41 isotypes from the largest virtual herbarium of the world are cited.

**Key words:** *Rosaceae*, type specimens, typification, M.G. Popov Herbarium.

Настоящая работа продолжает серию статей, опубликованных по результатам исследования (проект “Выделение типовых и аутентичных материалов, оцифровка и создание каталога типовых образцов сосудистых растений, хранящихся в Гербарии им. М.Г. Попова (NSK) Центрального сибирского ботанического сада СО РАН”) коллективом сотрудников лаборатории систематики высших сосудистых растений и флорогенетики ЦСБС СО РАН. История создания Гербария им. М.Г. Попова и его типовой коллекции подробно описана ранее (Никифорова, 2016а,б; Овчинникова и др., 2016; Хан, 2016).

Нами впервые публикуются сведения о типовых образцах 27 таксонов разного ранга из 6 родов семейства *Rosaceae* Juss., в основном хранящихся в коллекциях Гербария NSK (79 образцов), отчасти Ботанического института им. В.Л. Комарова (БИН РАН, Санкт-Петербург, LE) (13 образцов) и Московского государственного университета (МГУ, Москва, MW) (4 образца). С.В. Овчинникова обработала таксоны родов *Potentilla* L. и *Spiraea* L., провела общее редактирование, И.Н. Шеховцова – таксоны рода *Alchemilla* L., Е.А. Пинженина – таксоны родов *Chamaerhodos* Bunge, *Dryas* L., *Fragaria* L.

Большая часть приводимых здесь видов рода *Alchemilla* и один вид из рода *Potentilla* описаны С.В. Юзепчуком (1955, 1957) в “Списке растений Гербария флоры СССР” с Кавказа, Урала и Поволжья и представлены материалом экзикат (син-типами), поскольку голотипы не выделены автором. Лектотипы названий всех этих видов рода *Alchemilla* также пока не обозначены. Шесть таксонов сем. *Rosaceae* были описаны М.Г. Поповым с побережий оз. Байкал (Попов, 1957; Попов, Бусик, 1966). Пять видов и одну разновидность рода *Potentilla* обнародовала Г.А. Пешкова (1970, 1972, 1979а,б) при работе над проектом “Флора Центральной Сибири”. Именно благодаря ревизии, выполненной Г.А. Пешковой, в типовой коллекции нашего гербария оказались изотипы четырех видов рода *Potentilla*, обнародованных И. Соjákом (Soják, 1964, 1970) по собственным сборам из Монголии и присланных в дар из Herbarium Generale Musei Nationale Prageae (PR). Кроме того, один эндемичный вид *Potentilla* × *burjatica* Soják он (Soják, 1986) описал из Бурятии по сборам Г.А. Пешковой. Эндемичный вид *Potentilla adenotricha* Vodorjanova описала Н.С. Водопьянова (Иванова и др., 1968) из высокогорий Станового нагорья. Выделением типовых образцов таксонов сем. *Rosaceae* в секторе Сибири и Дальнего Востока БИН РАН занималась И.О. Бузунова. Лектотип *P. adenotricha* обозначен в соавторстве с ней. При ревизии гербарной коллекции БИН РАН (LE) и МГУ (MW) в 2017 г. нами не найден материал только по одному виду *Alchemilla adelodictya* Juz.

Аннотированный список родов, видов и внутривидовых таксонов дан в алфавитном порядке. Названия типифицированных таксонов выделены жирным курсивом. Для каждого таксона приводится номенклатурная цитата, категория автентика (holotypus, isotypus, lectotypus, isolectotypus, syntypus, paratypus) с указанием числа образцов, полный текст гербарной этикетки, цитата из протолога и необходимые примечания. Цитирование этикеток паратипов из протолога дается только в случаях расхождения написания географических пунктов, дат, номеров или их краткого изложения.

Типификацию проводили в соответствии с требованиями Международного кодекса номенклатуры для водорослей, грибов и растений – International code of nomenclature for algae, fungi, and plants (Melbourne Code) adopted by the eighteenth International Botanical Congress Melbourne, Australia, July 2011 (McNeill et al., 2012).

Оцифрованные копии изученных типовых гербарных образцов (виртуальные коллекции) из Гербария им. М.Г. Попова (NSK) размещены в Европе, в Венской базе данных “Virtual Herbaria”

(URL: <http://herbarium.univie.ac.at/database/search.php>) и в Америке, на портале Jstor (URL: <http://plants.jstor.org>) (Ковтонюк, 2015, 2017).

1. *Alchemilla adelodictya* Juz., 1957, Список раст. Герб. фл. СССР, 14, 82: 40, № 4061.

Syntypus: “Грузинская ССР, окр. г. Бакуриани, гора Цхра-Цхаро, скалы у ее вершины. Собр. С. Юзепчук, Е. Сергиевская, Г. и И. Кикнадзе. – Georgia, in vicin. opp. Bakuriani, in summo monte Tskhra-Tskharo, in rupibus (reg. alpina). Leg. S. Juzepczuk, C. Sergievskaja, G. et I. Kiknadze. 1954 VII 30” (NSK0000338).

По протологу: “Грузинская ССР, окр. г. Бакуриани, гора Цхра-Цхаро, скалы у ее вершины. Собр. С. Юзепчук, Е. Сергиевская, Г. и И. Кикнадзе. – Georgia, in vicin. opp. Bakuriani, in summo monte Tskhra-Tskharo, in rupibus (reg. alpina). Leg. S. Juzepczuk, C. Sergievskaja, G. et I. Kiknadze. 1954 VII 30”.

Примечание. При ревизии типовой коллекции и коллекции из сектора Кавказа БИН РАН материал не обнаружен.

2. *A. aurata* Juz., 1957, Список раст. Герб. фл. СССР, 14, 82: 42, № 4063.

Syntypus: “Грузинская ССР, окр. г. Бакуриани, гора Цхра-Цхаро, Имеретинский отрог ее, скалистые склоны над Ахалкалакским шоссе. Собр. С. Юзепчук, Г. и И. Кикнадзе. – Georgia, in vicin. opp. Bakuriani, mons Tskhra-Tskharo, brachium Imeretinum, in declivibus rupestribus supra viam ad opp. Achalkalaki. Leg. S. Juzepczuk, G. et I. Kiknadze. 1954 VIII 5” (NSK0000339).

По протологу: “Грузинская ССР, окр. г. Бакуриани, гора Цхра-Цхаро, Имеретинский отрог ее, скалистые склоны над Ахалкалакским шоссе. Собр. С. Юзепчук, Г. и И. Кикнадзе. – Georgia, in vicin. opp. Bakuriani, mons Tskhra-Tskharo, brachium Imeretinum, in declivibus rupestribus supra viam ad opp. Achalkalaki. Leg. S. Juzepczuk, G. et I. Kiknadze. 1954 VIII 5”.

3. *A. erectilis* Juz., 1957, Список раст. Герб. фл. СССР, 14, 82: 44, № 4066.

Syntypus: “Грузинская ССР, окр. г. Бакуриани, гора Цхра-Цхаро, альпийские пастбища возле ее вершины (недалеко от перевала). Собр. С. Юзепчук. – Georgia, in viciniis opp. Bakuriani, mons Tskhra-Tskharo, in pascuis alpinis ad ejus cacumen (prope trajectum). Leg. S. Juzepczuk. 1954 VIII 9” (NSK0000340).

По протологу: “Грузинская ССР, окр. г. Бакуриани, гора Цхра-Цхаро, альпийские пастбища возле ее вершины (недалеко от перевала). Собр. С. Юзепчук. – Georgia, in viciniis opp. Bakuriani, mons Tskhra-Tskharo, in pascuis alpinis ad ejus cacumen (prope trajectum). Leg. S. Juzepczuk. 1954 VIII 9”.

4. *A. indurata* Juz., 1957, Список раст. Герб. фл. СССР, 14, 82: 49, № 4070.

Syntypus: “Грузинская ССР, окр. г. Бакуриани, гора Цхра-Цхаро, скалы у ее вершины. Собр. С. Юзепчук, И. Высокоостровская, Г. Кикнадзе, Е. Сергиевская. – Georgia, in vicin. opp. Bakuriani, in summo monte Tskhra-Tskhro, in rupibus (reg. alpina). Leg. S. Juzepczuk, I. Vysokoostrovskaja, G. Kiknadze, C. Sergievskaja. 1954 VII 30” (NSK0000341).

По протологу: “Грузинская ССР, окр. г. Бакуриани, гора Цхра-Цхаро, скалы у ее вершины. Собр. С. Юзепчук, И. Высокоостровская, Г. Кикнадзе, Е. Сергиевская. – Georgia, in vicin. opp. Bakuriani, in summo monte Tskhra-Tskhro, in rupibus (reg. alpina). Leg. S. Juzepczuk, I. Vysokoostrovskaja, G. Kiknadze, C. Sergievskaja. 1954 VII 30”.

5. *A. longipes* Juz., 1954, Бот. мат. (Ленинград), 16: 154.

Syntypus: «Челябинская обл. Ильменский гос. заповедник, на лужайке у опушки березняка, близ пос. “Торфяники”. Собр. С. Юзепчук и В. Голубкова. – Prov. Czeljabinsk, in Reservato Publico Ilmenensi, in pratulo ad marginem betuleti prope pag. “Torfjaniki”. Leg. S. Juzepczuk et V. Golubkova. 1951 VII 31» (NSK000342).

По протологу: “Тип. Челябинская обл., Ильменский Государственный заповедник на лужайке у опушки березняка близ пос. Торфяники, 31 VII 1951, цв., пл., С. Юзепчук и В. Голубкова. – Typus. Regio Tscheljabinsk, in Reservato Publico Ilmensi, in pratulo ad marginem betuleti prope pag. Torfjaniki, 31 VII 1951, fl., fr., S. Juzepczuk et V. Golubkova”.

Примечание. Вид описан С.В. Юзепчуком (1954) в “Ботанических материалах Гербария БИН АН СССР”. Позднее, в 1955 г., были изданы эксикаты этого вида, где процитирована этикетка, идентичная приводимой в протологе. Как указывает сам автор (Юзепчук, 1955), издаваемый материал *Alchemilla longipes* Juz. (№ 3916) является типовым и представляет собой изотипы описанного вида. При ревизии коллекции БИН РАН из Восточной Европы типовой образец нами не обнаружен. В LE хранятся два листа эксикатов *A. longipes* Juz. (№ 3916), подписанные, in sched., Д.Г. Мельниковым, 11.11.2016 г. и А.В. Чкаловым в 2017 г. как “lectotypus” (LE 01027506) и “isolectotypus” (LE 01027507) соответственно.

6. *A. microdictya* Juz., 1957, Список раст. Герб. фл. СССР, 14, 82: 52, № 4074.

Syntypus: “Грузинская ССР, окр. г. Бакуриани, гора Цхра-Цхаро, скалы у ее вершины. Собр. С. Юзепчук, Е. Сергиевская, Г. и И. Кикнадзе. – Georgia, in vicin. opp. Bakuriani, in summo monte Tskhra-Tskhro, in rupibus. Leg. S. Juzepczuk, C. Sergievskaja, G. et I. Kiknadze. 1954 VII 30 и VIII 9” (NSK0000418).

По протологу: “Грузинская ССР, окр. г. Бакуриани, гора Цхра-Цхаро, скалы у ее вершины. Собр. С. Юзепчук, Е. Сергиевская, Г. и И. Кикнадзе. – Georgia, in vicin. opp. Bakuriani, in summo monte Tskhra-Tskhro, in rupibus. Leg. S. Juzepczuk, C. Sergievskaja, G. et I. Kiknadze. 1954 VII 30 и VIII 9”.

Примечание. При описании нового вида *Alchemilla microdictya* Juz. автор указывает в протологе две даты сбора растений: первая от 30 VII 1954, вторая от 9 VIII 1954. Все издаваемые образцы этого вида являются синтипам. На гербарном листе, хранящемся в NSK, смонтировано одно растение, которое невозможно отнести к определенному сбору.

В Гербарии LE в секторе Кавказа хранятся два гербарных листа эксикатов *A. microdictya* без пометки автора, на каждом листе подшито по два растения. Также имеется два листа, на этикетках которых название вида подписано рукой автора: “*A. microdictya* Juz.”. Первый лист с печатной этикеткой: “Грузинская ССР, окр. г. Бакуриани, вершина горы Цхра-Цхаро, скалы, 1954 VIII 30, № 415 в, собр. С. Юзепчук, Н. Высокоостровская, Г. Кикнадзе, Е. Сергиевская”, от руки подписано число 30 и к месяцу VI добавлено II, также подчеркнуты фамилии коллекторов – С. Юзепчук, Г. Кикнадзе, Е. Сергиевская. Второй лист с печатной этикеткой: “Грузинская ССР, окр. г. Бакуриани, вершина горы Цхра-Цхаро, скалы, 1954 VIII 9, № 496, собр. С. Юзепчук, Н. Высокоостровская, Г. Кикнадзе, Е. Сергиевская”, от руки подписано число 9 и к месяцу VI добавлено II, также подчеркнуты фамилии коллекторов – И. и Г. Кикнадзе. Расхождение даты сбора на этикетках эксикат 30 июля, а на образцах, подписанных рукой С. Юзепчука, 30 августа, вероятнее всего, является опечаткой, так как изначально этикетки напечатаны были с датой “1954 VI” и с 4 фамилиями коллекторов: “Собр. С. Юзепчук, Н. Высокоостровская, Г. Кикнадзе, Е. Сергиевская”, и уже потом добавлено от руки число и исправлен месяц.

Эти образцы, по-нашему мнению, также относятся к типовому материалу. На эксикатах с двумя датами обычно смонтированы на одном листе от 1 до нескольких растений, и установить, какой образец когда был собран, вряд ли возможно. Поэтому выбор лектотипа остается за монографом рода.

7. *A. trichocrater* Juz., 1957, Список раст. Герб. фл. СССР, 14, 82: 55, № 4078.

Syntypus: “Кировская обл., г. Киров (бывш. Вятка), Заречный парк, опушка хвойного леса за р. Вяткой у края ее поймы. Собр. С. Юзепчук и И. Высокоостровская. – Prov. et opp. Kirov (olim Vjatka), Zarecznyj Park ad marginem silvae acerosae juxta vallem fl. Vjatka. Leg. S. Juzepczuk et I. Vysokoostrovskaja. 1955 VII 10” (NSK0000419).



По протологу: “Кировская обл., г. Киров (бывш. Вятка), Заречный парк, опушка хвойного леса за р. Вяткой у края ее поймы. Собр. С. Юзепчук и И. Высокоостровская. – Prov. et opp. Kirov (olim Vjatka), Zarecznyj Park ad marginem silvae acerosae juxta vallem fl. Vjatka. Leg. S. Juzepczuk et I. Vysokoostrovskaja. 1955 VII 10”.

8. *Chamaerhodos baicalensis* Popov, 1957, Спикт. раст. Герб. фл. СССР, 14, 81: 20, № 4030.

Lectotypus (E. Pinzhenina, hic designatus; И.О. Бузунова, 2015, как “typus”, in sched.) et isolectotypi (3): Вост. Сиб., Иркутская обл., “оз. Байкал, северо-западное побережье, ущелье бухты Болсодей, скалы выше нижнего пятна снега. Собр. Л. Бардунов и В. Каплин. – Lac. Baical ripa boreali-occidentalis. In angustiis sinus Bolssodei, in rupibus subalpinis supra maculam nivalem. Leg. L. Bardunov et V. Kaplin. 1955 VIII 22. Гербарий флоры СССР, издаваемый Ботаническим институтом им. В.Л. Комарова АН СССР, № 4030” (LE 01035548, isolectotypi – LE 01035549, NSK0000243, MW 0592796).

По протологу: “оз. Байкал, северо-западное побережье, ущелье бухты Болсодей, скалы выше нижнего пятна снега. Собр. Л. Бардунов и В. Каплин. – Lac. Baical ripa boreali-occidentalis. In angustiis sinus Bolssodei, in rupibus subalpinis supra maculam nivalem. Leg. L. Bardunov et V. Kaplin. 1955 VIII 22”.

Примечание. Тип не выделен автором, поэтому все экзикаты являются синтипам. Для всех таксонов, обнаруженных в “Списке растений Гербария флоры СССР” до 1971 г., С.К. Черепанов (1973) образцы, хранящиеся в LE, процитировал как типы. Однако в секторе Сибири и Дальнего Востока хранятся два синтипа *Ch. baicalensis*, поэтому, согласно статьям 9.16, 9.17 ICN (McNeill et al., 2012), требуется выбор лектотипа. Лектотипом название этого вида обозначен лист, подписанный И.О. Бузуновой в 2015 г. как голотип. Остальные изданные образцы экзикат будут изолектотипами.

9. *Ch. grandiflora* Ledeb. var. *albiflora* Popov, 1966, Консп. фл. побереж. оз. Байкал: 212.

Holotypus: Вост. Сиб., Иркутская обл., “оз. Байкал, дер. Сарма [Ольхонского р-на], 28 VIII 1951, М.Г. Попов. (sub *Chamaerhodos grandiflora* Ledeb. var. *albiflora* M. Pop. nov. var., IX 1955, М.Г. Попов)” (NSK0000271).

По протологу: “Lacus Baical, pag. Sarma, 1951, М. Попов” (Herb. nom. M.G. Popovii (Irkutsk)).

Примечание. Поскольку процитированный М.Г. Поповым (Попов, Бусик, 1966) образец является единственным, его следует считать голотипом (McNeill, 2014).

10. *Dryas punctata* Juz. f. *nuda* Popov, 1966, Консп. фл. побереж. оз. Байкал: 212; Попов, 1957, Фл. Средн. Сиб. 1: 304, descr. ross.

Holotypus: Вост. Сиб., Бурятия, “оз. Байкал, [река] Шумилиха, гольцы Баргузинского хребта, 27 VII 1954, Л.В. Бардунов (sub *Dryas punctata*-Juz. f. *nuda* M. Pop.)” (NSK0000270).

По протологу: “Lacus Baical, fl. Schumilicha, 1954, L. Bardunov”. (Herb. nom. M.G. Popovii (Irkutsk)).

Примечание. Процитированный автором (Попов, 1957; Попов, Бусик, 1966) образец является единственным, поэтому его следует считать голотипом (McNeill, 2014).

11. *Fragaria orientalis* Losinsk. f. *plena* Popov, 1966, Консп. фл. побереж. оз. Байкал: 212; Попов, 1957, Фл. Средн. Сиб. 1: 284, descr. ross.

Holotypus: Вост. Сиб., “Иркутская обл., Слюдянский р-н, дер. Култук, поляна в лесу, в горах, 5 VI 1953, М.Г. Попов. (sub *Fragaria orientalis*-Losinsk. f. *plena* M. Pop.)” (NSK0000269).

По протологу: “Lacus Baical, in angustiis montium prope Kultuk, 1953, M. Popov”. (Herb. nom. M.G. Popovii (Irkutsk)).

Примечание. В Гербарии NSK хранится единственный образец, процитированный автором (Попов, 1957; Попов, Бусик, 1966), поэтому его следует считать голотипом (McNeill, 2014).

12. *Potentilla acervata* Soják, 1970, Folia Geobot. Phytotax. 5: 99.

Isotypus: “Mongolia borealis: in collibus 6 km merid. a vico Унт (65 km bor.-occid. ab oppido Bulgan); in declivibus stepposis. Alt. ca. 1200–1600 m s. m. Deyl et Soják, 11 VIII 1965” (NSK0000114).

По протологу: “Typus: Mongolia borealis: in collibus 6 km merid. a vico Унт (65 km bor.-occid. ab oppido Bulgan); in declivibus stepposis. Alt. ca. 1200–1600 m s. m. Deyl et Soják 11 VIII 1965 (holotypus PR, isotypi BM, E, K, LE)”.

Примечание. Гербарный экземпляр изотипа имеет оригинальную этикетку Herbarium Generale Musei Nationale Prageae (PR) с личной подписью автора “*Potentilla acervata* m. sp. n.”

Другие изотипы этого вида хранятся в BM 000622413, BM 000622414, E 00010722, E 00313728, K 000762365, G 00437101, S-G-8584, B\_10\_0295741, C 10017893, NY 00415968, GZU 000277794.

13. *P. adenotricha* Vodopjanova, 1968, Новости сист. высш. раст. 1968: 245.

Lectotypus (Buzunova et Ovczinnikova, hic designatus): Вост. Сиб., Бурят., “Становое нагорье, хребет Удокан, в поясе лиственничных редколесий, 25 км на восток от пос. Наминга, россыпи в бассейне р. Кемен. 1 VII 1965 [цв.], № 126, Н. Водопьянова, Т. Кобылкина” (NSK0000145) (рис. 1).

Isolectotypi (2): Вост. Сиб., Бурят., “Становое нагорье, хребет Удокан. В поясе листв. редколесий, 25 км на восток от пос. Наминга, каменные россыпи у подножия горы в бассейне р. Кемен.



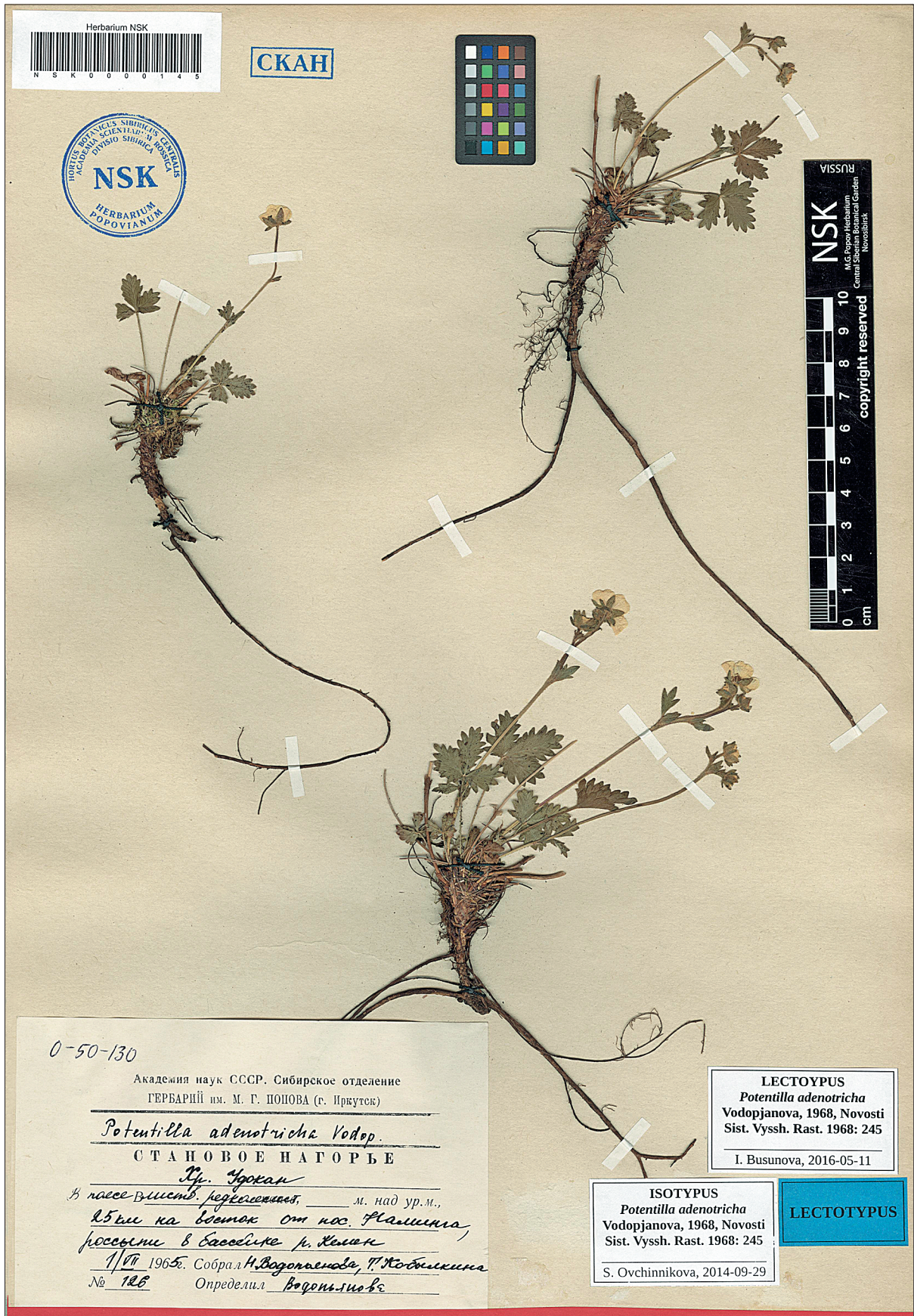


Рис. 1. Лектотип *Potentilla adenotricha* Vodopjanova (NSK0000145).



1 VII 1965 [цв.], № 133, Н. Водопьянова, Т. Кобылкина” (LE 01035689, NSK0000146).

Paratypus: “Икатский хр.: истоки р. Аргода, в гольцовом поясе, 2000 м над ур. м., на мелкоземистой осыпи, 5 VII 1965, цв., № 415, М. Иванова” (NSK0000147).

По протологу: “Typus: Montes Stanovoje nagorje, jugum Udokan, in systemate fl. Kemen, region subalpina, inter lapides, 1 VII 1965, fl., N 126, N. Vodopjanova (LE, isotypus – in Herb. nom. M.G. Popovii (Irkutsk))... Паратипы (paratypi): Икатский хр.: истоки р. Аргода, в гольцовом поясе, 2000 м над ур. м., на мелкоземистой осыпи, 5 VII 1965, цв., № 415, М. Иванова”.

Примечание. В протологе указано место хранения голотипа – LE. Однако в гербарии LE обнаружен только экземпляр с № 133. Образец с № 126, дублетный образец с № 133 и паратип с № 415 ныне хранятся в Гербарии им. М.Г. Попова (NSK) г. Новосибирска, в который перемещены все типовые образцы из г. Иркутска. Поскольку место хранения типа не совпадает с указанным в протологе, мы, согласно статьям 9.2, 9.11, 9.12 ICN (McNeill et al., 2012), обозначаем образец № 126 как лектотип. Полная идентичность этикеток № 126 и 133 позволяет нам считать их частями одного сбора с разными полевыми номерами, т. е. изолектотипами. Этикетка лектотипа несколько отличается от протолога, однако основное содержание совпадает, идентичны дата сбора и номер гербарного листа. Этикетка паратипа соответствует протологу, но в ней указано двое сборщиков: М. Иванова и В. Алексеев. Все образцы подписаны автором.

14. *P. × angarensis* Popov (*P. multifida* L. × *P. impolita* Wahlb.), 1957, Список раст. Герб. фл. СССР, 14, 81: 18, № 4025.

Isolectotypi (2): Вост. Сиб., “Иркутская обл., Ангарск, на склоне бугра, в редком сосняке у дороги, 23 VII 1955. Собр. М. Попов. – Prov. Irkutsk, opp. Angarsk in pineto collucato apud viam, Leg. M. Popov. 23 VII 1955. Гербарий флоры СССР, издаваемый Ботаническим институтом им. В.Л. Комарова Академии наук СССР, № 4025” (NSK0000713, MW 0592742).

Lectotypus (Черепанов, 1973: 514, как “тип”) – LE.

По протологу: “Иркутская обл., Ангарск, на склоне бугра, в редком сосняке у дороги. Собр. М. Попов. – Prov. Irkutsk, opp. Angarsk in pineto collucato apud viam, Leg. M. Popov. 23 VII 1955”.

15. *P. × burjatica* Soják (*P. arenosa* × *P. tergemina*), 1986, Bot. Jahrb. Syst. 106 (2): 176.

Holotypus: “Бурятия, Еравнинский р-н, д. Гунда, оз. Аршан, песчаный берег, 14 VIII 1965, № 3175, Г. Пешкова, Скуденкова” (NSK0000148) (рис. 2).

Paratypus: “Бурятия, Еравнинский р-н, 1 падь на восток от оз. Исингинского, 30 VII 1953, И. Андреева” (NSK0000149).

По протологу: “Typus: Burjatija, Erav[n]inskij r-n, d. Gunda, oz. Aršan, pesčanyj bereg [URSS, Burjatia, distr. Erav[n]inskij, pag. Gunda, ad ripam arenosam lac. Aršan], Peškova et Skudenkova 3175, NS”.

Примечание. Гербарный экземпляр голотипа имеет оригинальную тессточку с личной подписью автора: “*Potentilla burjatica* m. holotypus rev. J. Soják 1980”. На гербарном экземпляре паратипа также есть оригинальная тессточка с личной подписью автора: “*P. burjatica* m. paratypus rev. J. Soják 1982”. М.Г. Попов считал эти растения гибридами от скрещивания *P. nivea* L. × *P. sericea* L. В 1974 г. Г.А. Пешкова определила материал по этому виду как *Potentilla altaica* Bunge (*P. arenosa* × *P. multifida*).

16. *P. chalchorum* Soják, 1970, Folia Geobot. Phytotax. 5: 104.

Isotypus: “Mongolia borealis: in valle silvatica Nucht (Nuht) in declivibus montium Bogd-úl, ca. 15 km ab oppido Ulan-Bator; in pratis. Alt. ca. 1500 m s. m., Soják, 2 VIII 1961” (NSK0000153).

По протологу: “Typus: Mongolia borealis: in valle silvatica Nucht (Nuht) in declivibus montium Bogd-úl, ca. 15 km ab oppido Ulan-Bator; in pratis. Alt. ca. 1500 ms. m., Soják, 2 VIII 1961” (holotypus PR, isotypi BM, E, K).

Примечание. Гербарный экземпляр изотипа имеет оригинальную этикетку Herbarium Generale Musei Nationale Prageae (PR) с личной подписью автора: “*P. chalchorum* m. sp. n.”

Другие изотипы этого вида хранятся в BM 000622417, BM 000622418, BM 001011168, E 00010724, K 000762367, K 000781255, G 00437100, C 10017898, NY 00415970, A 00019646, GZU 000277893, RSA 0005660, PRC 452357.

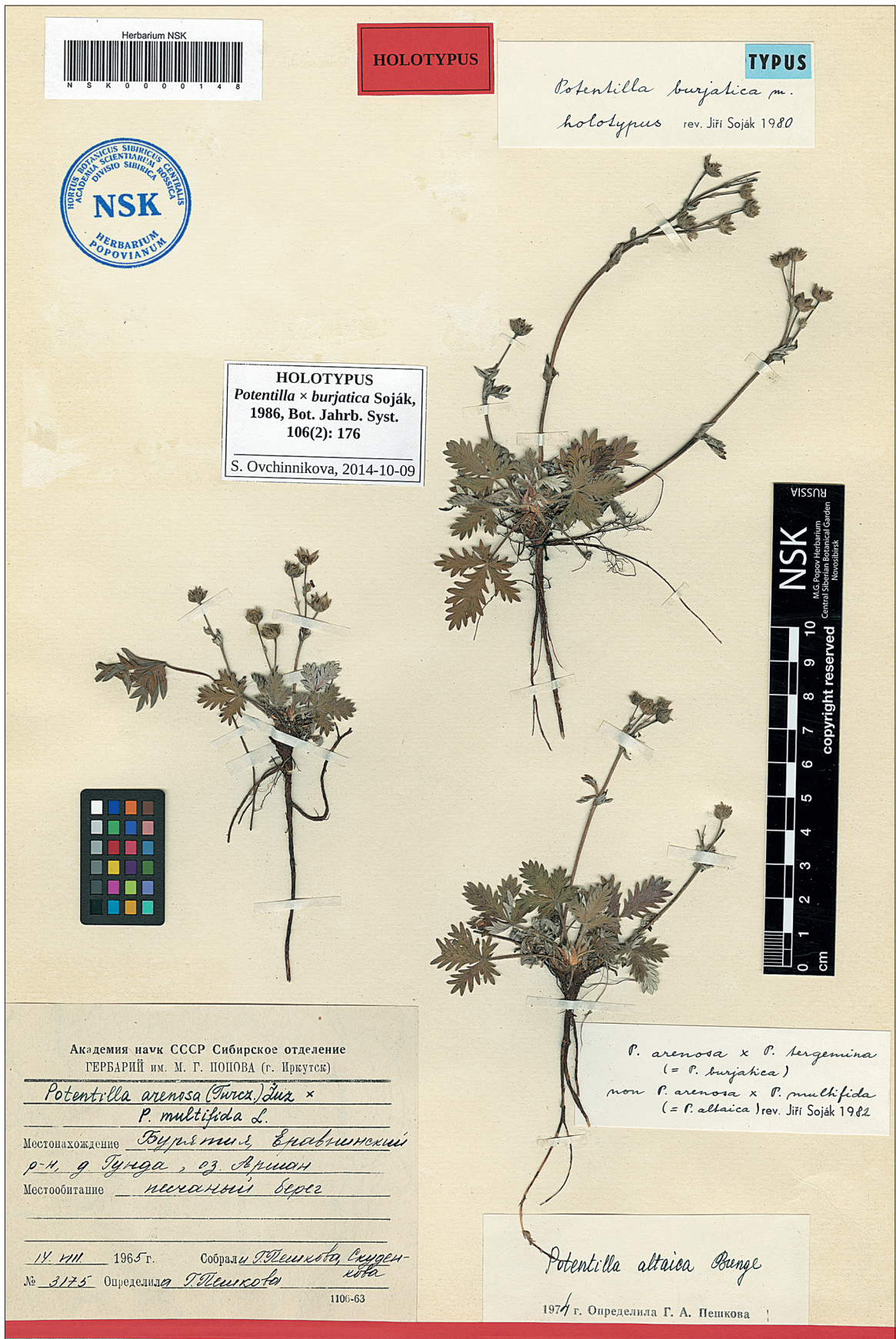
17. *P. chionea* Soják, 1970, Folia Geobot. Phytotax. 5: 107.

Isotypus: “Mongolia borealis: in regione alpine et subalpina montium ad ripam occidentalem lacus Chubsugul, 15–20 km septentr. a vico Chadchal, solo calcareo. Alt. ca. 2000–2800 m s. m. Deyl et Soják 19 VIII 1965” (NSK0000154). Другие изотипы хранятся в K 000762370, BM 000622419, E 00275840, S-G-8579, PRC 452355.

По протологу: “Typus: Mongolia borealis: in regione alpine et subalpina montium ad ripam occidentalem lacus Chubsugul, 15–20 km septentr. a vico Chadchal, solo calcareo. Alt. ca. 2000–2800 m s. m. Deyl et Soják 16 VIII 1965 (holotypus PR, isotypi K)”.

Примечание. Гербарный экземпляр изотипа имеет оригинальную этикетку Herbarium Generale Musei Nationale Prageae (PR) с личной подписью автора: “*Potentilla chionea* m. sp. n.” Дата сбора на этикетке 19 VIII 1965 отличается от даты в прото-





Herbarium NSK  
NSK0000148

**HOLOTYPUS**

**TYPUS**  
*Potentilla burjatICA* m.  
*holotypus* rev. Jiří Soják 1980

HERBARIUM POPOVIANUM  
NSK  
ACADEMIA SCIENTIARUM SIBIRICAE  
DIVISIO SIBIRICA

**HOLOTYPUS**  
*Potentilla* × *burjatICA* Soják,  
1986, Bot. Jahrb. Syst.  
106(2): 176  
S. Ovchinnikova, 2014-10-09

RUSSIA  
NSK  
M.G. Popov Herbarium  
Central Siberian Botanical Garden  
Novosibirsk  
0 1 2 3 4 5 6 7 8 9 10  
cm  
copyright reserved

Академия наук СССР Сибирское отделение  
ГЕРБАРИЙ ИМ. М. Г. ПОПОВА (г. Иркутск)

*Potentilla arenosa* (Turcz.) Juz. ×  
*P. multifida* L.

Местонахождение *Буурьтин, Эвровиенский*  
*р-н, д Тунда, оз. Арман*  
Местообитание *песчаный берег*

14. VIII 1965 г. Собрали *Г. Пешкова, Сидорова*  
№ *3175* Определила *Г. Пешкова*

1106-63

*P. arenosa* × *P. bergemina*  
(= *P. burjatICA*)  
non *P. arenosa* × *P. multifida*  
(= *P. altaica*) rev. Jiří Soják 1982

*Potentilla altaica* Bunge

1974 г. Определила Г. А. Пешкова

Рис. 2. Голотип *Potentilla* × *burjatICA* Soják (NSK0000148).



логе (16 VIII 1965), однако тесочка с пометкой категории “isotypus” была сделана автором. Считаем это опечаткой. Полное сходство растений на гербарном образце с рисунком в протологе подтверждает это. Образцы с такой же датой и пометками автора хранятся в других гербариях мира: E 00010723, RSA 0005661.

18. *P. × ivanoviae* Peschkova (*P. nivea* L. × *P. sericea* L.), 1979, Новости сист. высш. раст. 15: 166.

Isotypi (3): Вост. Сиб., Иркутская обл., “оз. Байкал, Ушканьи о-ва, о-в Круглый, южный берег, 1-я терраса, степной каменистый склон, 2 VIII 1959, М. Иванова” (NSK0000155, NSK0000156, NSK0000157). Holotypus: LE 01035769!

Paratypi (7): NSK0000158 – NSK0000164.

По протологу: “Typus: Lacus Baical, archipelagus Insulae Uschkanenses, insula Kruglyj dicta, ad ripam australem; declive stepposum lapidosum, 2 VIII 1959, М. Ivanova (LE, isotypi IRK)... Растет на степных каменистых склонах на Ушканьих островах (Большом Ушканьем, Круглом, Тонком) на Байкале.”

Примечание. Все паратипы имеют этикетки, сходные с типовой, но различаются датой сбора. В 1982 г. все гербарные листы были подписаны J. Soják как *Potentilla ivanoviae* Peschkova (= *P. arena-sa* (Turcz.) Juz. × *P. crebridens* Juz. × *P. sericea* L.).

19. *P. × malyshevii* Peschkova (*P. crebridens* Juz. × *P. sericea* L.), 1979, Новости сист. высш. раст. 15: 165.

Isotypi (2): Вост. Сиб., “Бурятия, Восточный Саян, хр. Удинский, р. Уда, близ с. Алыгджер, 900 м над ур. м., на известняковых скалах южного склона, 18 VI 1961, № 925, 926, Л. Малышев, З. Беспалова” (NSK0000165, NSK0000166). Holotypus: LE 01035778!

Paratypi (9): Бурятия, сев.-вост. побережье Байкала, р. Громатуха, скалы по правому берегу, 09 VIII 1954, М.Г. Попов (NSK0000167); Иркутская обл., Байкал, сев.-западное побережье, скалы подгольцового пояса против бухты Заворотной, 17 VI 1955, Л.И. Малышев и В.Н. Прохоров (NSK0000168); Иркутская обл., оз. Байкал, сев.-западное побережье, в субальпийском поясе Байкальского хребта против бухты Заворотной, на южных скалах, 24 VI 1955, Л.И. Малышев и В.Н. Прохоров (NSK0000169); Байкал, сев.-западное побережье, бухта Заворотная, 22 VI 1955, М.Г. Попов (NSK0000170); Байкал, сев.-западное побережье, р. Ледяная, 2 VII 1955, М.Г. Попов и В.Н. Прохоров (NSK0000171); Байкал, сев.-западное побережье, мыс Хибелен, 30 VII 1955, Л.И. Малышев (NSK0000172); Бурятия, Восточный Саян, хр. Пограничный, р. Сенца, Аршан Холон-Угун, в лесном поясе, 1700 м над ур. м., на убу-

ре, на полузадернованном щебнистом склоне, 17 VII 1959, № 856, Л.И. Малышев, В. Пежемский (NSK0000173); Бурятия, Восточный Саян, р. Ока, близ устья р. Орлик, в лесном поясе, 1600 м над ур. м., на щебнистом карбонатном склоне, у скал, 9 VI 1960, № 699, Л. Малышев, З. Беспалова (NSK0000174); Бурятия, Восточный Саян, хр. Бельский, верховье р. Бол. Белая, близ р. Хаптолай, в лесном поясе, 1700 м над ур. м., на карбонатных сухих скалах, 27 VI 1960, № 693, Л. Малышев, А. Сокольников (NSK0000175).

По протологу: “Typus: Montes Sajanenses orientales, jugum Udinsky, fl. Uda, prope pag. Alygdzer, alt. 900 m s. m., ad declive australe, in saxis calcareis, 18 VI 1961, N 924, L. Malyshev et Z. Bepalova (LE, isotypi IRK). ...Растет в лесном и подгольцовом поясах на скалах и крутых, обычно карбонатных склонах Вост. Саяна и Байкальского хребта (по зап. побережью Байкала).”

20. *P. nivea* L. var. *insularis* Peschkova, 1979, Фл. Центр. Сиб., 2: 568.

Holotypus: Вост. Сиб., Иркутская обл., “оз. Байкал, Ушканьи о-ва, о-в Круглый, южный берег, 1-я терраса, степной склон, 02 VIII 1959, М. Иванова” (NSK0000191).

Paratypi (3): “оз. Байкал, Ушканьи о-ва, о-в Долгий, северо-западный берег, 1-я байкальская терраса, скалистый обрывистый моховой склон, 02 VIII 1959, М. Иванова” (NSK0000193); “оз. Байкал, о-в Бол. Ушканый, вост. побережье (бухта Пещерка), скалистый северо-восточный склон низкой террасы, одетой мхами, 28 VII 1960, М. Иванова” (NSK0000194); “оз. Байкал, о-в Бол. Ушканый, вост. побережье (бухта Пещерка), скалистый северо-восточный склон низкой террасы, покрытый мхами, 28 VII 1960, М. Иванова” (NSK0000195).

По протологу: “Растения с Ушканьих островов... Typus: Lacus Baical, archipelagus Uschkanyi, insula Krugly, in declive stepposo, 2 VIII 1959, М. Ivanova (IRK).”

21. *P. nivea* L. var. *petiolulata* Popov, 1966, Консп. фл. побереж. оз. Байкал: 212, рис. 7, 2.

Holotypus: Вост. Сиб., Иркутская обл., “оз. Байкал, мыс Котельниковский, [скалы] Утес, 25 VII 1952, М.Г. Попов (sub *Potentilla nivea* L. var. *petiolulata* М. Pop. nov. var., М.Г. Попов)” (NSK0000196).

По протологу: “Typus: [Irkutskaya Oblast’], [ripa boreali-occidentalis] Lacus Baical; promontorium Kotelnikovskiy, [Utes, 25 VII] 1952, М. Popov” (IRK).

Примечание. Поскольку процитированный М.Г. Поповым (Попов, Бусик, 1966) образец является единственным, его следует считать голо-типом (McNeill, 2014).

22. *P. × olchonensis* Peschkova (*P. arenosa* (Turcz.) Juz. × *P. sericea* L.), 1979, Новости сист. высш. раст. 15: 167.

Isotypus: Иркутская обл., озеро "Байкал, о. Ольхон, северная оконечность, на известняковых скалах, 1 VII 1963, Л. Малышев" (sub *Potentilla olchonensis* m., Г.А. Пешкова, 1974 г.) (NSK0000197). Holotypus: LE 01035785!

Paratypi (13): Иркутская обл.: 1) озеро Байкал, южная часть о-ва Ольхон, в степи, на голом щебнистом склоне, 6 VII 1963, Л. Малышев (NSK0000198); 2) Байкал, о-в Ольхон, пос. Хужир, падь Ташкиней, сосняк редкостойный, на песке, 1 VII 1966, № 728, Г.А. Пешкова, Лысенко (NSK0000199); 3) Байкал, о-в Ольхон, дер. Хадай, степь на вершине сопки, 3 IX 1966, № 2524, Г.А. Пешкова (NSK0000200); 4, 5) Байкал, Ольхонский р-н, дер. Черноруд, п-ов Улан-Хада, степной склон, 9 VII 1966, № 948, 933, Г. Пешкова, [Л.] Лысенко (NSK0000201, NSK0000202); 6) Байкал, Ольхонский р-н, дер. Тают, степной песчаный склон, 11 VII 1966, № 1083, Г. Пешкова, [Л.] Лысенко (NSK0000203); 7) Байкал, Ольхонский р-н, дер. Усть-Анга, северный склон, степь, 14 VII 1966, № 1184, Г. Пешкова, [Л.] Лысенко (NSK0000204); 8, 9) озеро Байкал, бухта Ая, 18 VI 1956, [Л.И.] Малышев (NSK0000205, NSK0000206); 10) [Республика] Бурятия, Тункинский р-н, с. Монды, долина р. Иркут, галечник, 9 VI 1966, № 55, [М.] Иванова (NSK0000207); 11) Бурятия, Восточный Саян, Джидинское нагорье, верховье р. Тотхолтой, в лесном поясе, 1550 м над ур. м., на остепненном склоне, 20 VI 1962, № 42, Л. Малышев (NSK0000208); 12) Бурятия, Восточный Саян, Джидинское нагорье, верховье р. Хохюрты, в лесном поясе, 1650 м над ур. м., на скалистом южном склоне, обильно, преобладает, 20 VI 1962, № 46, Л. Малышев (NSK0000209); 13) Бурятия, Мухор-Шибирский р-н, Тугнуйская степь, на обрывах Цаган-Дабана (каменистые россыпи) против Иволгинского дацана у опушки леса, 9 VII 1951, № 1083, Решиков (NSK0000210).

По протологу: "Typus: Lacus Baical, ins. Olchon, ad extremitatem borealem in saxis calcareis 1 VII 1963, L. Malyshev (LE, isotypus IRK). ... Изредка встречается по склонам к Байкалу, в Тункинской долине и районах Бурятии; растет в степях, на скалах, каменистых, нередко карбонатных склонах, по вершинам сухих сопки, в редкостойных сосняках".

Примечание. Все гербарные образцы имеют оригинальную тессточку с подписью автора: "*Potentilla olchonensis* m., Г.А. Пешкова, 1974 г." Гербарные экземпляры паратипов 1 и 6 имеют оригинальную тессточку с подписью: "*Potentilla olchonensis* Peschk. (= *P. arenosa* × *P. sericea*) rev. J. Soják, 1982", а паратип 12 тессточку: "A *P. olchonensi* stylis longioribus, basi minus incrassates et vestitu petiolorum

alio differ; an *P. sericea* × *P. crebridens*? (= *P. chionea* m.) rev. J. Soják, 1982".

23. *P. ozjorensis* Peschkova, 1972, Степная флора Байкальской Сибири: 66.

Lectotypus (Ovczinnikova, hic designatus): Вост. Сиб., Иркутская обл., озеро "Байкал, Ольхонский р-н, с. Озера, [остепненный] луг у засоленного озера, 14 VII 1966, № 1156, [Г.] Пешкова, [Л.] Лысенко" (NSK0000212, isolectotypus LE 01035797!) (рис. 3).

Isolectotypus: Вост. Сиб., Иркутская обл., "Байкал, Ольхонский р-н, с. Озера, луг у озера, 14 VII 1966, № 1155, Г. Пешкова, [Л.] Лысенко" (NSK0000211).

Paratypi (7): 1) Иркутская обл., Усть-Ордынский нац. округ, Эхирит-Булагатский р-н, сел. Кукунут, долина р. Кукунут, засоленный луг, 8 VII 1952, Г.А. Пешкова (NSK0000213); 2) Иркутская обл., басс. верхней Лены, в 3 км к востоку от сел. Ацикак, в пойме р. Анги, 31 VII 1959, Н. Мисюра (NSK0000214); 3, 4) Предбайкалье, пос. Усть-Орда, дол. р. Орды, солончаковая степь, 18 VII 1966, Г. Пешкова и [Л.] Лысенко (NSK0000215, NSK0000216); 5) Бурятская АССР, Кижингинский р-н, верховье пади Ороты, кобрезиевник с полевицей Триниуса, 20 VIII 1953, Тахистова (NSK0000217); 6) Бурятская АССР, Еравнинский р-н, между сопкой Каменушкой и сел. Сосново-Озерское, водораздел между двумя речками, 3 VII 1953, Тахистова (NSK0000218); 7) Бурятия, Еравнинский р-н, д. Гунда, оз. Аршан, песчаный берег, 14 VIII 1965, Г. Пешкова, Скуденкова (NSK0000219).

По протологу: "Typus: Lacus Baical, distr. Olchonensis, pag. Ozjora, pratum subtepposum ad lacum salsum 14 VIII 1966, G.A. Peschkova et L.M. Lysenko, in herbario nomine M.G. Popovii (Irkutsk) conservatur. – Байкал, Ольхонский р-н, с. Озера, остепненный луг у засоленного озера, 14 VII 1966, Пешкова, Лысенко (Иркутск, Гербарий им. Попова). ... Паратипы (paratypi): Иркутская обл.: Эхирит-Булагатский р-н, сел. Кукунут, засоленный луг, 8 VII 1952, Пешкова; басс. р. Лены (верховья) в 3 км к востоку от сел. Ацикак, пойма р. Анги, 31 VII 1959, Мисюра; пос. Усть-Орда, дол. р. Орды, солончаковая степь, 18 VII 1966, Пешкова и Лысенко; Бурятская АССР: Еравнинский р-н, окр. сел. Константиновка, склон, степь, 6 VII 1912, Короткий, Лебедева, Окушко; там же, близ оз. Сынтыр, степь, 6 VII 1912, они же; там же, окр. оз. Зун-Харга, подошва возвышенного склона на оз. Барун-Халга, 28 VI 1912, они же; Кижингинский р-н, верховье пади Ороты, кобрезиевник с полевицей Триниуса, 20 VIII 1953, Тахистова; Еравнинский р-н, между сопкой Каменушкой и сел. Сосново-Озерское, водораздел между двумя речками, 3 VII 1953, Тахистова; Еравнинский р-н, сел. Гунда,





Рис. 3. Лектотип *Potentilla ozjorensis* Peschkova (NSK0000212).



оз. Аршан, песчаный берег, 14 VIII 1965, Пешкова, Скуденкова; Монгольская Народная Республика: Баян-Хонгорский аймак, Мандал сомон, Умин-Гол, альпийский луг, 12 VII 1947, Гусев”.

**Примечание.** В протологе указано место хранения голотипа – Гербарий им. М.Г. Попова в г. Иркутске (ныне – в Новосибирске). Первоначальный материал по этому виду в Гербарии NSK состоит из 9 гербарных образцов. Образец с № 1156 и этикеткой, полностью совпадающей с протологом, был подписан автором как изотип. Имеется дублет этого образца с № 1155. Остальные 7 листов – паратипы, этикетки которых совпадают с протологом. Однако в Гербарии Ботанического института им. В.Л. Комарова РАН (LE) обнаружен второй экземпляр с № 1156, подписанный автором как “*typus*”. Поскольку место хранения типа не совпадает с указанным в протологе, согласно статьям 9.2, 9.11, 9.12 ICN (McNeill et al., 2012), обозначаем образец с № 1156, хранящийся в NSK, как лектотип. Полная идентичность этикеток № 1155 и 1156 позволяет нам считать их частями одного сбора с разными полевыми номерами, т. е. изолектотипами. Часть процитированных в протологе паратипов хранится в Гербарии LE. Все образцы подписаны автором.

В протологе допущена ошибка (опечатка) в указании месяца сбора типового образца – 14 VIII 1966, однако в русском написании этикетки дата указана верно – 14 VII 1966. А также отсутствует номер типового гербарного образца.

24. *P. sergievskajae* Peschkova, 1970, Новости сист. высш. раст. 6: 286.

**Isotypus:** Восточное Забайкалье, р. Ага, южные склоны близ дер. Цаган-Олуй, степь, 3 VI 1963, Г. Пешкова (NSK0000220). **Holotypus:** LE 01035813!

**Paratypi** (6): 1, 2) Восточное Забайкалье, Нерчинско-Заводский р-н, сел. Булдуруй, вершина горы, 23 VII 1963, Г. Пешкова, А. Прокопьева (NSK0000221; LE); 3) Восточное Забайкалье, с. Нерчинский Завод, дер. Булдуруй, вершина горы, 23 VII 1963, Г. Пешкова, А. Прокопьева (NSK0000222); 4, 5) Восточное Забайкалье, г. Чернышевск, д. Алеур, степной склон, 26 VI 1964, Г. Пешкова (NSK0000223; LE); 6) Восточное Забайкалье, г. Борзя, оз. Зун-Торей, пижмовая степь, 11 VIII 1964, Г. Пешкова, Л. Овчинникова (NSK0000224).

**По протологу:** “*Typus:* Transbaikalia orientalis, fl. Aga, ad declivia australia prope pagum Zagan-Oluj, in steppe, 3 VI 1963, G. Peschkova (LE, isotypi – IRK et TK). – Восточное Забайкалье, р. Ага, южные склоны близ дер. Цаган-Олуй, степь, 3 VI 1963, Г. Пешкова (LE, isotypi – IRK et TK). ...Паратипы (*paratypi*): Читинская обл., пос. Нерчинский Завод, сел. Булдуруй, вершина горы, 23 VII 1963, Г. Пешкова, А. Прокопьева; Восточное Забайкалье, г. Чер-

нышевск, сел. Алеур, степной склон, 26 VI 1964, Г. Пешкова; Восточное Забайкалье, г. Борзя, оз. Зун-Торей, пижмовая степь, 11 VIII 1964, Г. Пешкова, Л. Овчинникова”.

25. *P. tergemina* Soják, 1964, Preslia 36: 26.

**Isotypus:** “Mongolia borealis, in steppis montanis et in lapidosis in collibus ad marginem australem oppidi Ulan-Bator (Ulaan-Baatar), Soják, 1 VIII 1961” (NSK0000225).

**По протологу:** “*Typus:* Mongolia borealis, in steppis montanis et in lapidosis in collibus ad marginem australem oppidi Ulan-Bator (Ulaan-Baatar), Soják, 1 VIII 1961 (PR)”.

**Примечание.** Гербарный экземпляр изотипа имеет оригинальную этикетку Herbarium Generale Musei Nationale Prageae (PR) с личной подписью автора: “*Potentilla tergemina* m.”

Другие изотипы этого вида хранятся в BM 000622431, BM 000622432, K 000772455, E 00010728, G 00437093, B\_10\_0295735, C 10017911, A 00019655, GZU 000277898, DAO 000422827.

26. *P. volgarica* Juz., 1949, Список раст. Герб. фл. СССР, 11, 68: 117, № 3410.

**Isolectotypi** (3): “Саратовская обл., окр. г. Хвалынска, известняковые степные склоны близ с. Сосновой Мазы, 01 VI 1926. Собр. К.Ю. Гросс. – Prov. Saratov, in vicin. opp. Chvalynsk, in declivibus calcareis stepposis prope pag. Sosnovaja Maza, 01 VI 1926. Leg. K. Gross. Гербарий флоры СССР, издаваемый Ботаническим институтом им. В.Л. Комарова АН СССР, № 3410” (NSK0000714, MW 0592793, MW 0592794).

**Lectotypus** (Черепанов, 1973: 518, как “тип”) – LE.

**По протологу:** “*Typus:* Саратовская обл., окр. г. Хвалынска, известняковые степные склоны близ с. Сосновой Мазы, 01 VI 1926. Собр. К.Ю. Гросс. – Prov. Saratov, in vicin. opp. Chvalynsk, in declivibus calcareis stepposis prope pag. Sosnovaja Maza, 01 VI 1926. Leg. K. Gross.”

27. *Spiraea pubescens* Turcz. var. *glabra* Peschkova, 1966, Новости сист. высш. раст. 1966: 260.

**Holotypus et isotypus:** Восточное Забайкалье, сел. Калга, березняк по северному склону, опушка леса, 16 VIII 1964, Г. Пешкова, Л. Овчинникова (LE!, isotypus NSK0000715).

**Paratypus:** Восточное Забайкалье, Нерчинско-Заводский тракт, д. Доно, гора 1050 м, 13 VII 1963, Г. Пешкова, Л. Мартынова (NSK0000716).

**По протологу:** “*Typus:* Transbaikalia orientalis, pag. Kalga, in betuleto ad declivitatem borealem, in margine silvae, 16 VIII 1964, G. Peschkova et L. Ovczinnikova (LE, isotypus in Herb. nom. M.G. Popovii (Irkutsk)). Паратипы: Восточное Забайкалье, Нерчинско-Заводский тракт, сел. Доно, гора 1050 м, 13 VII 1963, Г. Пешкова, Л. Мартынова”.

**Примечание.** Голотип разновидности, хранящийся в Гербарии LE, выделен нами.

**Благодарности.** Выражаем искреннюю признательность Л.З. Лукмановой за сканирование типовых гербарных образцов на Herbscan 266 и подготовку рисунков и Н.К. Ковтонюк за создание виртуальной коллекции типовых образцов Гербария им. М.Г. Попова (NSK).

В статье использовались материалы Биоресурсной научной коллекции ЦСБС СО РАН, УНУ

“Гербарий высших сосудистых растений, лишайников и грибов (NS, NSK)”, USU 440537.

Работа выполнена при финансовой поддержке фонда Andrew W. Mellon Foundation в рамках гранта № 41300650, Российского фонда фундаментальных исследований в рамках проекта № 15-29-02429 и программы ФАНО по поддержке биоресурсных коллекций, проект № 0312-2017-0006.

## ЛИТЕРАТУРА

- Иванова М.М., Водопьянова Н.С., Малышев Л.И., Петроченко Ю.Н.** Новые и редкие растения со Станового нагорья, 2 // Новости сист. высш. раст. 1968. (1968). С. 243–253.
- Ковтонюк Н.К.** Виртуальная коллекция типовых образцов Гербария имени М.Г. Попова (NSK) // Раст. мир Азиатской России. 2015. № 3 (19). С. 88–93.
- Ковтонюк Н.К.** Виртуальные гербарные коллекции как ресурс для изучения таксономии и биоразнообразия // Раст. мир Азиатской России. 2017. № 1 (25). С. 98–104.
- Никифорова О.Д.** Типовые образцы таксонов рода *Paraver* (*Paraveraceae*) в коллекции Гербария им. М.Г. Попова (NSK) // Раст. мир Азиатской России. 2016а. № 2 (22). С. 14–20.
- Никифорова О.Д.** Типовые образцы таксонов родов *Hedysarum*, *Vicia* и *Trifolium* (*Fabaceae*) в коллекции Гербария им. М.Г. Попова (NSK) // Систематические заметки по материалам Гербария им. П.Н. Крылова Том. гос. ун-та. 2016б. № 113. С. 26–36.
- Овчинникова С.В., Никифорова О.Д., Доронькин В.М., Власова Н.В., Шеховцова И.Н., Пинженина Е.А.** Типовые образцы семейства *Roaceae* в коллекции Гербария имени М.Г. Попова (NSK) // Раст. мир Азиатской России. 2016. № 1 (21). С. 48–64.
- Пешкова Г.А.** Новые и редкие виды из Восточной Сибири // Новости сист. высш. раст. 1970. (1969). Т. 6. С. 284–293.
- Пешкова Г.А.** Степная флора Байкальской Сибири / Г.А. Пешкова. М., 1972. 207 с.
- Пешкова Г.А.** К изучению *Potentilla altaica* auct. fl. sib. // Новости сист. высш. раст. 1979а. (1978). Т. 15. С. 164–168.
- Пешкова Г.А.** Род *Potentilla* L. – Лапчатка // Флора Центральной Сибири. Новосибирск, 1979б. Т. 2. С. 554–573.
- Попов М.Г.** Флора Средней Сибири / М.Г. Попов. М.; Л., 1957. Т. 1. 554 с.
- Попов М.Г.** Конспект флоры побережий озера Байкал / М.Г. Попов, В.В. Бусик. М.; Л., 1966. 216 с.
- Хан И.В.** Таксоны из семейств *Asteraceae*, *Euphorbiaceae* и *Scrophulariaceae* в коллекции типовых образцов Гербария имени М.Г. Попова (NSK) // Раст. мир Азиатской России. 2016. № 3 (23). С. 41–54.
- Черепанов С.К.** Свод дополнений и изменений к “Флоре СССР”. Т. I–XXX / С.К. Черепанов. Л., 1973. 668 с.
- Юзепчук С.В.** Новые манжетки европейской части СССР, Сибири и Средней Азии // Ботан. материалы Гербария Ботан. ин-та АН СССР. Л., 1954. Т. 16. С. 133–184.
- Юзепчук С.В.** № 3916 *Alchemilla longipes* Juz. // Список раст. Герб. фл. СССР. 1955. Т. 13, вып. 79. С. 72.
- Юзепчук С.В.** № 4061 *Alchemilla adelodictya* Juz. – № 4079 *Alchemilla tubulosa* Juz. // Список раст. Герб. фл. СССР. 1957. Т. 14, вып. 82. С. 40–56.
- McNeill J.** International code of nomenclature for algae, fungi, and plants (Melbourne Code) adopted by the eighteenth International Botanical Congress Melbourne, Australia, July 2011 / J. McNeill, F.R. Barrie, W.R. Buck, V. Demoulin, W. Greuter, D.L. Hawksworth, P.S. Herendeen, S. Knapp, K. Marhold, J. Prado, W.F. Prud’homme van Reine, G.F. Smith, J.H. Wiersema, N.J. Turland. Kögnigstein, 2012. 232 p.
- McNeill J.** Holotype specimens and type citations: general issues // Taxon. 2014. V. 63, No. 5. P. 1112–1113.
- Soják J.** *Potentilla tergemina* sp. n., eine neue Art der sibirischen Flora // Preslia (Praha). 1964. V. 36. P. 23–27.
- Soják J.** *Potentillae mongolicae novae* // Folia Geobot. Phytotax. Praha, 1970. V. 5. P. 99–114.
- Soják J.** Notes on *Potentilla*. I. Hybridogenous species derived from intersectional hybrids of sect. *Niveae* × sect. *Multifidae* // Bot. Jahrb. Syst. 1986. V. 106, No. 2. P. 145–210.