

Основные тенденции эволюции сельского расселения России в XX – начале XXI вв.¹

А.И. АЛЕКСЕЕВ, доктор географических наук, Московский государственный университет им. М.В. Ломоносова. E-mail: alival@mail.ru

С.Г. САФРОНОВ, кандидат географических наук, Московский государственный университет им. М.В. Ломоносова. E-mail: saffff@mail.ru

М.С. САВОСКУЛ, доктор географических наук, Московский государственный университет им. М.В. Ломоносова. E-mail: savoskul@yandex.ru

Г.Ю. КУЗНЕЦОВА, кандидат географических наук, Всероссийская академия внешней торговли, Москва. E-mail: galakuzn@yandex.ru

Аннотация. Рассмотрена динамика сельского расселения СССР и России с 1926 по 2010 гг. Определены факторы его эволюции в советский период: урбанизация и политика советской власти (коллективизация, укрупнение колхозов и др.). В постсоветский период главные факторы – де-аграризация, снижение роли производственных и рост доли «чисто селитебных» функций населенных пунктов, старение населения, рост рекреационных функций. Вопреки устоявшемуся мнению, политика «сселения неперспективных деревень» не оказала существенного влияния на темпы сокращения числа поселений и на рост оттока жителей из села.

Традиционная («советская») типология сельских населенных пунктов была основана на их месте в системе колхозного производства. Но сейчас система расселения и территориальная организация хозяйства, которые раньше почти совпадали, рассогласованы. Поэтому для типологии требуются совсем другие индикаторы: наличие или отсутствие постоянного населения, его соотношение с временным населением, наличие трудоспособного населения и рабочих мест.

Ключевые слова: сельская местность; типы населенных пунктов; развитие сельского расселения

Введение

Основы географического изучения сельского расселения СССР и России были заложены профессором МГУ С.А. Ковалевым в 1950–1960-е гг. [Ковалев, 1960; Ковалев, 1963]. Главным предметом его исследований было **сельское расселение – совокупность сельских населенных пунктов на определенной территории**. Были исследованы и его первоэлементы – **сельские населенные пункты** (СНП), для которых он разработал классификацию. Впоследствии исследование сельского расселения СССР приобрели большой размах (обзор см.: [Ковалев, 1989]).

¹ Статья написана при поддержке РФФИ, проект 18–05–00394 А.

Но в постсоветский период интенсивность этих изысканий (как и вообще всех географических исследований) снизилась. Лишь к 2010-м гг. научный интерес к этой тематике вновь оживился [География населения..., 2013]. Кроме того, появились работы, более широко рассматривающие проблемы сельской местности [Нефедова, 2003; Нефедова, 2013, и др.].

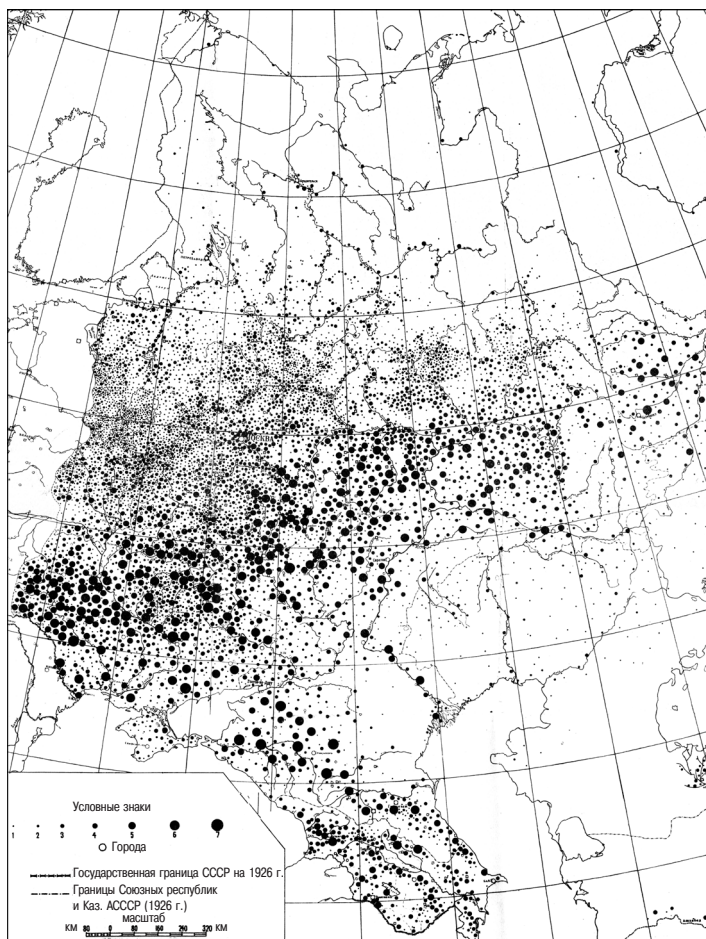
В данной статье мы поставили задачу дать общую картину эволюции сельского расселения России в советский и постсоветский периоды, выявить факторы изменений и предложить новую типологию сельских населенных пунктов.

Советский период

Благодаря работе С.А. Ковалева, составившего по материалам Всесоюзной переписи 1926 г. уникальную карту сельского расселения (рис. 1), мы можем представить себе состояние «доколхозной» деревни. На карту нанесены 2% населённых пунктов каждой группы людности (кроме мельчайших – менее 10 жителей), т.е. каждый 50-й населённый пункт (на карте это 7877 точек, что соответствует 394 тыс. СНП).

Это дает наглядное представление о многих закономерностях размещения сельских населенных пунктов:

- общее повышение средней людности селений с северо – северо-востока на юго – юго-запад, отмеченное ещё А.И. Воейковым в конце XIX в.;
- привязанность СНП в зонах тундры и северной тайги к речным долинам – особенно вдоль Печоры, Северной Двины, Сухоны и Вычегды, и даже вдоль Волхова;
- максимальную густоту поселений (и их самые малые размеры) на юге лесной зоны (от тогдашней западной границы СССР до территории современных Нижегородской и Кировской областей);
- густую сеть крупных СНП в лесостепной зоне, протянувшуюся от правобережной Украины до Чувашии и Татарии, с постепенным уменьшением густоты;
- резкое падение густоты поселений к востоку от Волги (на участке от Самары до Сталинграда);
- специфический рисунок расселения на Северном Кавказе: максимальная плотность СНП и сельского населения в предгорной зоне;
- отсутствие концентрации сельского населения и СНП вблизи крупных городов, кроме Москвы.

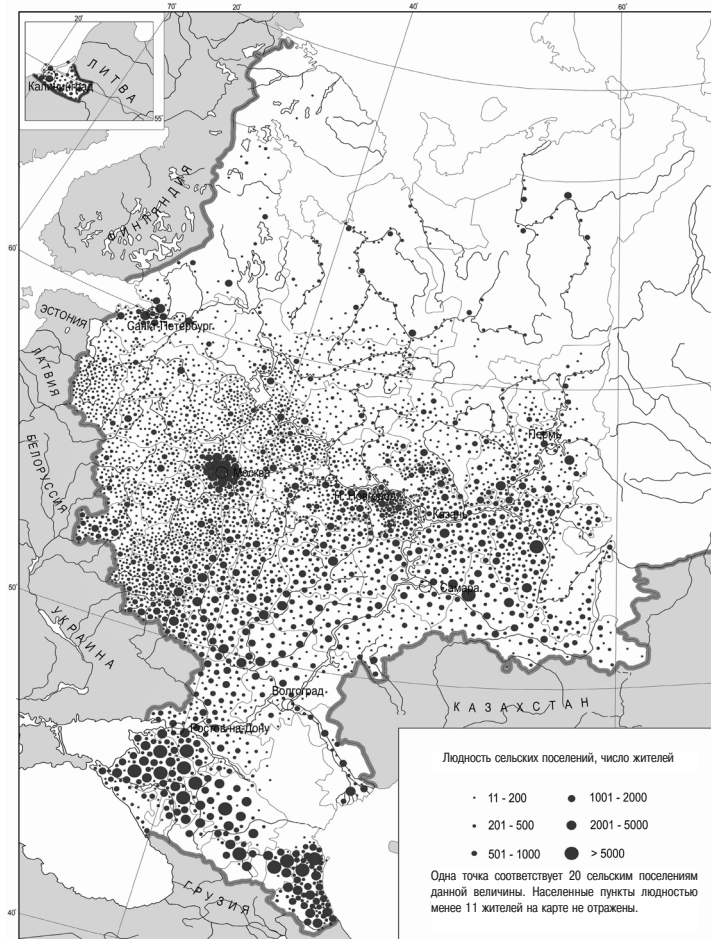


Точки разного размера соответствуют СНП различной плотности: 1 – от 10 до 100 жителей; 2 – от 100 до 200 жителей; 3 – от 200 до 500 жителей; 4 – от 500 до 1000 жителей; 5 – от 1000 до 2000 жителей; 6 – от 2000 до 5000 жителей; 7 – более 5000 жителей.
Источник: [Ковалев, 1960].

Рис. 1. Сельское расселение европейской части СССР
 (по данным Всесоюзной переписи населения 1926 г.)

К сожалению, подобная работа не была повторена в советский период. Но в 2006 г. в студенческой работе Е.А. Чернышёвой

(ныне – Краснослободцева) по инициативе доцента географического факультета МГУ М. А. Казьмина были проведены расчёты, позволившие составить аналогичную карту для европейской территории России по состоянию на 2002 г. (рис. 2).



Источник: [География населения..., 2013].

Рис. 2. Сельское расселение европейской части России по переписи 2002 г.

На карту Е. А. Чернышёвой нанесён каждый 20-й населённый пункт соответствующей людности, а на карту С. А. Ковалёва – каждый 50-й, так что можно было бы ожидать, что густота точек на созданной позднее карте будет большей. Однако всё вышло наоборот: густота 2% поселений в 1926 г. оказалась выше густоты 5% поселений в 2002 г. И это понятно: в 1926 г. карта отражала размещение 394 тыс. поселений, а в 2002 г. – всего лишь около 100 тыс. (правда, на меньшей территории, без Украины, Белоруссии, Закавказья, части Северного Казахстана).

Сравнение двух карт помогает сделать некоторые выводы об изменении сельского расселения за 76 лет – от «предколхозного» состояния до «постсоветского»:

- густота СНП уменьшилась в самых мелкоселенных районах Нечерноземья;

- увеличилась – в горах и на равнинах Северного Кавказа;

- снизились людность и густота СНП в полосе лесостепей и степей;

- произошла концентрация СНП вокруг Москвы, в меньшей степени – вокруг Санкт-Петербурга. Остальные города-миллионники на карте не проявились;

- река Волга в меньшей степени стала играть роль рубежа: различия между ее право- и левобережьем (на участке от Самары до Волгограда) стали менее заметными (возможно, вследствие большего оттока сельского населения из правобережья);

- выявилось сгущение СНП на территории Чувашии – видимо, как следствие более позднего прохождения демографического перехода и большего прироста населения (одно время Чувашию даже называли «филиалом Северного Кавказа в Поволжье»).

Главными факторами эволюции сельского расселения в советский период были: 1) общемировой процесс урбанизации и 2) политика советской власти: коллективизация, укрупнение колхозов и др.

Урбанизация во времена СССР была прямым следствием быстрой индустриализации и вела к оттоку сельского населения в уже существующие и новые города и поселки городского типа; кроме того, многие села преобразовывались в городские поселения.

В результате за 1926–1989 гг. сельское население РФ уменьшилось примерно вдвое – с 76 до 39 млн чел. При этом в Центральной России сокращение было почти втрое, в Смоленской области – более чем впятеро, в Тверской и Псковской – немногим

менее чем в пять раз, в то время как в Московской и в Ленинградской областях – лишь в полтора раза. На Северном Кавказе численность селян почти не изменилась (в русских районах немного уменьшилась, в республиках – возросла); в Сибири – уменьшилась примерно на треть, увеличилась почти во всех регионах Дальнего Востока. Таким образом, в целом по РСФСР увеличилась доля Северного Кавказа, восточных районов и столичных областей.

Политика советской власти вела к «выталкиванию» населения в города. В 1930-е гг. главными факторами, несомненно, были насильственная коллективизация, сопровождавшаяся высылкой «кулаков», и общее ухудшение условий жизни в деревне.

На судьбы сельских населенных пунктов непосредственно повлияли два процесса: укрупнение колхозов и сселение хуторов.

В досоветский период сельские поселения в пределах одной зоны практически не отличались друг от друга в производственном отношении: везде крестьяне имели одни и те же занятия, и различия между разными деревнями вызывались главным образом размещением «непроизводственных» объектов: церквей, школ, земских больниц, лавок и др. [Фомкина, 2017]. Такая же ситуация первое время была характерна и для советской доколхозной деревни, и в самые первые годы существования колхозов, когда они организовывались почти в каждой деревне. Ситуация стала меняться под влиянием укрупнения колхозов (с конца 1930-х до начала 1960-х гг. прошло несколько его волн).

Последствия укрупнения колхозов. В колхозах, объединявших несколько деревень, стали резко выделяться так называемые «центральные усадьбы» – их производственные центры. Здесь в первую очередь строились новые фермы, мастерские, склады, перерабатывающие предприятия. Кроме того, здесь же стали концентрироваться и учреждения социальной сферы: школы, фельдшерские пункты и участковые больницы (или врачебные амбулатории), клубы, библиотеки и дома культуры, магазины, отделения связи, позже – предприятия бытового обслуживания.

Во всех остальных сельских поселениях новое строительство было минимальным, и число рабочих мест, как правило, постепенно уменьшалось по мере сокращения населения и «укрупнения» сферы как производства, так и социального обслуживания (например, в результате перевода учащихся в школу при центральной усадьбе и пр.). Учреждения сферы услуг в таких

селах, как правило, существовали с тех времен, когда они были центрами небольших колхозов и по мере обветшания обычно просто ликвидировались.

Для каждого СНП основным фактором развития (и сохранения) стало положение в так называемой «*внутрихозяйственной системе расселения*». В географии их впервые описал С. А. Ковалев [Ковалев, 1963], выделив по этому критерию следующие «типы СНП»:

- 1) уже упоминавшиеся «центральные усадьбы»;
- 2) поселки отделений и бригад (часто это центры бывших колхозов до их укрупнения) с «сокращенным» набором учреждений обслуживания: начальная или реже восьмилетняя школа, клуб, фельдшерский пункт, магазин «товаров повседневного спроса»²;
- 3) «прифермские поселки» с минимальным набором услуг: магазин, клуб, начальная школа
- 4) «жилые поселки», где живут колхозники, работающие в более крупных поселениях, без каких бы то ни было учреждений обслуживания. Таких СНП в 1950–1960-х гг. (когда разрабатывалась типология) было еще очень немного. Как правило, они располагались недалеко от более крупных сел, обеспечивавших рабочие места.

В 1970–1980-х гг. соотношение СНП разных типов постепенно менялось. Уменьшение численности сельского населения приводило к измельчению поселений и к закрытию в них ферм. Уже в 1970-х гг. руководители сельского хозяйства стали утверждать, что малые фермы «неперспективны» – мол, труд в них сложно механизировать, дороги туда плохие, да и подменную доярку, если основная заболит или запьет, найти невозможно, а отсюда – болезни коров и снижение удоев. Поэтому был взят курс на большие животноводческие комплексы на центральных усадьбах³. Все это приводило к сокращению рабочих мест в мелких поселениях, и «прифермские поселки» превращались в «жилые».

Параллельно шли процессы старения сельского населения: отток молодежи приводил к снижению рождаемости, и доля

² Конкретный набор учреждений обслуживания в данном случае соответствует условиям Нечерноземья. В южных районах набор услуг в преобладающих – крупных – СНП гораздо более разнообразный.

³ Председатель Госстроя говорил, что даже фермы по 500 голов – недостаточно крупные, и надо строить по 1200, а еще лучше – по 2400 голов! Где будут пастись эти коровы – это его, конечно, не волновало...

старших возрастов постепенно увеличивалась. «Жилые поселки» стали превращаться в «поселки пенсионеров», которые ранее практически не встречались.

В конце 1980-х гг. зачастую производство и сфера услуг почти целиком были сосредоточены на центральных усадьбах, население которых если и не росло, то уменьшалось гораздо медленнее, чем в прочих СНП.

Сселение хуторов – процесс, практически не исследованный, хотя он и имел большое значение для изменения сельского расселения в тех регионах, где исторически было велико количество хуторов (это прежде всего территории «классического Нечерноземья»: Псковская, Новгородская, Смоленская, Тверская области). Образование хуторов крестьянами, выделившимися из общины, началось во времена Столыпинской реформы, но продолжалось и в первые годы советской власти (по крайней мере, до 1926–1927 гг.). После коллективизации эта форма расселения и землепользования пришла в противоречие с принципами организации работы колхозов, главным из которых был всеобщий контроль за трудовой деятельностью. И уже с начала 1930-х гг. «сверху» начинают требовать переселения хуторян в «колхозные поселки». Процесс, естественно, шел медленно, и 27 мая 1939 г. ЦК ВКП(б) и Совнарком СССР приняли специальное постановление «О сселении дворов колхозников, проживающих на бывших участках хуторского землепользования, в колхозные селения» [Трагедия..., 2006. С. 426–427]. Постановление предусматривало сселение к сентябрю 1940 г. 113 тыс. хуторских хозяйств в Смоленской области, 52 тыс. – в Калининской области и др.

Работа по сселению, сопровождавшаяся активной пропагандистской кампанией, приобрела большой размах. Данные о ее результатах противоречивы. Один из источников утверждает, что к 1941 г. в СССР фактически было сселено 282,1 тыс. крестьянских хозяйств⁴. В другом говорится о 159 тыс. хозяйств только в Смоленской области⁵. Как бы то ни было, очевидно, что эта кампания внесла заметный вклад в сокращение числа СНП да и сельского населения в целом.

⁴Аграрное развитие и сельское расселение в России в XX в. URL: <https://pandia.ru/text/77/193/34106.php> (дата обращения: 01.03.2019).

⁵URL: <http://nasledie.admin-smolensk.ru/istoricheskie-mesta/safonovskij-rajon/ocherk-istorii-safonovskogo-kraya/razvitie-kraya-v-1920-1930-h-godah/> (дата обращения: 03.03.2019).

«Селение неперспективных деревень» многие авторы относят к списку «преступлений советской власти», называя «второй коллективизацией», после которой произошло «окончательное раскрестьянивание» российского села. К сожалению, у значительной части общества сложилось мнение, что виноваты в этом ученые, и особенно – Т.И. Заславская⁶. Но если мы хотим понять, откуда идут идеи «селения», надо обратиться к событиям 1952 г.

Н. С. Хрущев, тремя годами раньше переведенный с Украины на пост первого секретаря Московского обкома ВКП(б), был поражен нищетой маленьких (по сравнению с Украиной) подмосковных деревень, отсутствием благоустройства, нехваткой школ, больниц и т.д. Решение казалось ему очевидным: надо укрупнять деревни. И в своей статье в «Правде» 4 марта 1952 г. он так и написал, что вскоре «вместо небольших деревень возникнут культурные, благоустроенные колхозные поселки со школами, банями, домами культуры, детскими яслями». Однако И.В. Сталину эта статья не понравилась, и уже через два дня, 6 марта, Хрущев опубликовал в той же газете признание своих ошибок. Но Сталину этого было недостаточно, и 2 апреля 1952 г. Политбюро ЦК ВКП(б) рассылает письмо «О задачах строительства в связи с укрупнением мелких колхозов», в котором говорится: «... некоторые партийные работники занялись подменой главной, а именно производственной задачи в сельском хозяйстве, задачей немедленного переустройства быта колхозников, что отвлекает основные силы колхозов от решения важнейших производственных задач»⁷.

Наконец, на XIX съезде ВКП(б) в октябре 1952 г. М.В. Маленков еще раз сказал об этом: «... отдельные наши руководящие работники, особенно в связи с укрупнением мелких колхозов, допускали неправильный, потребительский подход к вопросам

⁶ Истоки этой клеветы – в серии статей журналиста Анатолия Салуцкого, опубликованных на рубеже 1980–1990-х гг. Главный их тезис: беды советского села связаны с планами сельского развития, в центре которых – идея уничтожения так называемой неперспективной деревни, якобы принадлежащая академику Заславской. Никакие опровержения в то время опубликовать было невозможно. Позже вздорность этих обвинений хорошо показал А. М. Никулин [Никулин, 2014], а сама Т.И. Заславская в своих воспоминаниях написала, что такое обвинение было придумано в Московском горкоме КПСС, где были очень недовольны ее общественной активностью и игнорированием указаний партийного начальства.

⁷Хрущев С. Н. Никита Хрущев. Реформатор. URL: <https://biography.wikireading.ru/52948> (дата обращения: 9.03.2019).

колхозного строительства. Они предлагали форсированно осуществить массовое сселение деревень в крупные колхозные поселки, рассматривая это как важнейшую задачу организационно-хозяйственного укрепления колхозов. Ошибка этих товарищей состоит в том, что они забыли о главных производственных задачах колхозов и выдвигали на первый план производные от них... задачи бытового устройства»⁸. Общий настрой противников Хрущева понятен: задача колхозов – производить сельхозпродукцию, а не заботиться о бытовых удобствах жителей.

Однако придя к власти после смерти Сталина, Хрущев не забыл о своей идее. В принятой в 1961 г. Программе КПСС говорилось: «Постепенно колхозные деревни и села преобразуются в укрупненные *населенные пункты городского типа (выделено нами – авт.)* с благоустроенными жилыми домами, коммунальным обслуживанием, бытовыми предприятиями, культурными и медицинскими учреждениями. В конечном счете по культурно-бытовым условиям жизни сельское население сравнивается с городским».

Таким образом, «стирание различий между городом и деревней»⁹ предполагалось путем ликвидации села как типа населенного пункта. Апофеозом этой кампании стала идея строительства «агрородов». Шума вокруг нее было столько, что в книге «Очерки по географии городов» авторы среди десяти типов городов мира выделяли «агророда, которые намечается создать в СССР в качестве местожительства земледельцев». Автор предисловия к русскому изданию российский географ В.В. Покшишевский вынужден был осторожно отметить, что авторы «явно преувеличивают тенденции создания агрородов в СССР» [Боже-Гарнье, Шабо, 1967]¹⁰.

⁸ Маленков Г. Отчетный доклад XIX съезду партии о работе ЦК ВКП(б). М., 1952.

⁹ Один из существовавших в те времена секторов Института экономики АН СССР носил оригинальное название: «Сектор проблем преодоления существенных различий между городом и деревней».

¹⁰ Любопытно, что похожие доводы «за укрупнение» приводятся и полвека спустя. Ректор Челябинского университета пишет: «По нормативам в средней школе должно быть 500–800 учащихся, что соответствует населенному пункту с 7–10 тыс. жителей. Сейчас нет смысла вновь отстраивать заброшенные деревни. При российских расстояниях, особенно в восточной части страны, создать достойные условия для жизни в глубинке нельзя из-за дороговизны коммуникаций. В малых деревнях невозможно получить квалифицированную медицинскую помощь и приличное образование. Выход один – агророда» /Бледных В. В. Будущее – за агрородами. URL: <http://www.novsel.ru/articles/full.php?aid=258> (дата обращения: 04.03.2019).

На практике эта кампания вылилась в строительство «образцово-показательных» поселков, как правило, расположенных вблизи областных центров (там было проще строить и больше возможностей показать свои достижения республиканскому и союзному начальству). Лишь в некоторых регионах, включая Московскую область, кампания ознаменовалась строительством знаменитых хрущевских пятиэтажек почти в каждой центральной усадьбе колхоза. При этом никаких условий для ведения личного подсобного хозяйства там не предусматривалось – ведь в соответствии с Программой КПСС оно скоро «изживет себя экономически». Поскольку этого не произошло, пятиэтажки обрастали овощехранилищами и сараями для скота из подручного материала, портя вид и запах «агрогородов».

Термин «неперспективный населенный пункт» появился в 1960-х гг. в связи с составлением схем планировки сельских районов. Занимавшиеся этим проектные институты должны были выбрать те поселения, в которых будет осуществляться строительство производственных объектов, жилья и «соцкультбыта». Естественно, это были прежде всего центральные усадьбы колхозов – они и были «перспективными». Остальные СНП именовались «неперспективными» и делились на две группы: 1) сохраняемые на переходный период; 2) селяемые. По оценке проектных институтов Госгражданстроя, «из 704 тыс. существующих сельских населенных пунктов намечено для перспективного развития только около 110 тыс.»¹¹.

Какой-либо увязки числа «селяемых» семей и строительства для них жилья на центральной усадьбе не проводилось, но это никого не волновало – видимо, потому что никто не воспринимал подобные схемы и проекты всерьез. Действительно, конкретные решения о строительстве тех или иных объектов принимались, как правило, без какой-либо оглядки на схемы районных планировок, а исходя из потребностей и взглядов местного руководства. Другое дело, что объективные условия приводили к тому, что для колхозов было удобнее размещать новые постройки на центральных усадьбах или в других крупных СНП, а малые деревни быстро теряли население и старели, так что их «естественно» ожидало исчезновение.

¹¹ Переустройство сельских населенных мест. М., 1969.

Один из авторов данной статьи в 1976–1978 гг. принимал участие в изучении так называемых «внутрихозяйственных переселений из малых деревень в крупные поселки» (в то время такой показатель – число переселенных семей – был даже введен в годовые отчеты колхозов!).

Результаты обследования в Вологодской области были такими: из примерно 400 совхозов и колхозов реальное «сселение» проводилось лишь в нескольких. Полностью были сселены малые деревни лишь в одном пригородном колхозе, где центральная усадьба была застроена городскими пятиэтажками. В других хозяйствах, где молодежь активно переезжала в центральные усадьбы, их родители оставались в мелких деревнях. Туда к ним часто отправляли детей на лето, так как в центре, по мнению самих жителей, уже было слишком шумно и грязно, «как в городе». Таким образом, реального сокращения сети мелких деревень не происходило даже в самых «продвинутых» хозяйствах. Сами же деревенские жители (в значительной части – пенсионного возраста) вовсе не хотели переселяться. Таким образом, для нас стало очевидно, что сселение – вовсе не метод улучшения ситуации в сельской местности [Алексеев и др., 1980].

Примечательно, что в этот же период среди архитекторов было распространено мнение, что «районная планировка... уже дает свои плоды. За десять лет, с 1960 по 1970 гг., число сельских населенных мест в нашей стране уменьшилось с 704 до 469 тыс., а среднее количество жителей населенного пункта увеличилось со 152 до 225 человек. Это говорит об интенсивном процессе укрепления деревень и сел»¹².

Но это были в основном «шутки статистики». Из 235 тыс. якобы исчезнувших деревень 110 тыс. приходилось на Эстонию (согласно материалам переписи 1959 г., в ней насчитывалось 117 тыс. поселений, а в 1970 г. – уже только 7 тыс.) Дело в том, что «из центра» постоянно упрекали эстонские власти, что они-де не исправляют «доставшееся от капитализма» хуторское расселение. А поскольку это по большому счету было и не нужно, эстонцы придумали хитрый ход: на основании «экспертных оценок» местных специалистов был сделан вывод, что в новых условиях (улучшения дорог, повышения уровня жизни и подвижности

¹²Светличный Б. Е. Город в современном мире. М., 1978.

населения и пр.) хутора де-факто уже являются не «самостоятельными населенными пунктами», а «составными частями нового крупного поселения». Таким образом, 110 тысяч хуторов были «административно присоединены» к крупным деревням, и поводы для придинок исчезли¹³.

В других районах СССР «статистические изменения» в сельском расселении были не столь радикальны, но все же сравнивать показатели 1959 и 1970 гг. надо очень осторожно, каждый раз уточняя принципы определения «отдельного населенного пункта». В 1959 г. это право было предоставлено местным органам, и, как правило, в число официально зарегистрированных населенных пунктов входили все виды «жилых точек»: будки обходчиков на железных дорогах, зимние стоянки животноводов, отдельно стоящие мельницы и пасеки, если при них были жилые дома, и т.д. В 1970 г. вся эта «мелочь», как правило, приписывалась к ближайшему крупному поселению.

Поэтому изменения в сельском расселении на макроуровне (например, по регионам – субъектам Федерации) лучше исследовать начиная с переписи 1970 г., тем более, что в последующем принципы учета поселений если и менялись, то незначительно.

Как можно в итоге оценить результаты программы ликвидации неперспективных деревень? В статье «неперспективные деревни» в Большой российской энциклопедии¹⁴ говорится, что эта программа усилила миграцию из села в город. Тезис доказывается тем, что «в 1959–1979 гг. число селений в СССР сократилось на 54,3% (до 383,1 тыс.), в РСФСР – на 60,2% (до 177,1 тыс.). Наибольших масштабов переселение жителей «неперспективных деревень» достигло в Нечернозёмной зоне» – для анализа был взят период только до 1979 г., так как в следующем году Госстрой отменил деление СНП на «перспективные» и «неперспективные».

Подсчеты, конечно, впечатляют, но, во-первых, как уже было показано, сравнение результатов переписей 1959 г. и последующих годов некорректно. А во-вторых, и это самое главное, отток сельского населения в минимальной степени был обусловлен

¹³ Итоги Всесоюзной переписи населения 1959 года. СССР (сводный том). М., 1962; Итоги всесоюзной переписи населения 1970 года. Т. 1. М., 1972.

¹⁴ Большая российская энциклопедия. Т. 22. С. 470.

попаданием села в список «неперспективных». Большая часть жителей могла и не знать, что их село попало в этот список.

Вспомним известные с 1970-х гг. причины миграции сельского населения, которые были выявлены в значительной степени благодаря исследованиям новосибирской социологической школы под руководством Т.И. Заславской. Не претендуя на строгость и полноту, отметим лишь основные факторы: малый выбор мест приложения труда, плохие условия сельскохозяйственного труда, отсутствие благоустройства, минимальный набор услуг (или их полное отсутствие), отсутствие возможностей общения для молодежи.

Каким образом попадание деревни в список «неперспективных» могло сказаться на действии всех этих факторов? Конечно, существовал запрет на новое строительство в этих СНП. Но часто ли местные власти заглядывали в проекты районных планировок? Наши исследования многих районов Центральной России показывают, что реальное их развитие очень сильно отличалось от картины будущего, нарисованной проектировщиками. И часто ли возникало у местных властей желание что-то строить в отдаленных малых СНП? Другое дело, что для части сельского населения объявление их деревни «неперспективной» подрывало психологические корни привязанности к малой родине и могло действительно подтолкнуть к переезду.

Кроме того, не забудем и о том, что притяжение города действует и на жителей вполне благоустроенных сел. Повторим: **главный фактор миграции сельского населения в города – урбанизация**, через которую прошли все развитые страны. И во многих из них это воспринималось как «кризис деревни», «разрушение основ нации» и т.п.¹⁵

Таким образом, на наш взгляд, концепцию «неперспективных деревень» никак нельзя относить к главным факторам миграции сельского населения и исчезновения СНП.

Постсоветский период

Главными факторами, влияющими на эволюцию сельского расселения в постсоветские годы, были: 1) де-аграризация

¹⁵ Приведем название одной диссертации, защищенной в МГУ в 1952 г.: «Обезлюдение деревни во Франции в результате развития капитализма в сельском хозяйстве».

сельской местности – сокращение доли населения, занятого в сельском хозяйстве; 2) уменьшение роли производственных (экономических) функций СНП; 3) рост доли старших возрастов в сельском населении; 4) увеличение численности и доли временного («рекреационного») населения, усиление роли рекреационных функций почти во всех СНП; в пределе – появление СНП без постоянного населения, т.е. со 100% рекреационными функциями.

Де-аграризация, вызванная сокращением потребности в рабочей силе, ведет к тому, что население вынуждено становиться либо маятниковыми мигрантами и «отходниками», либо «самозанятыми», живущими за счет личного подсобного хозяйства и случайных заработков. На рисунке 3 показаны кардинальные изменения в «степени аграрности» сельских регионов России. В 1989 г. доля занятых в сельском хозяйстве выше 50% была почти в половине регионов России (в среднем по стране – 48%). В 2017 г. только Дагестан и Тамбовская область имеют более 1/3 аграриев среди всех занятых, а среднее значение этого показателя в России – 20%.

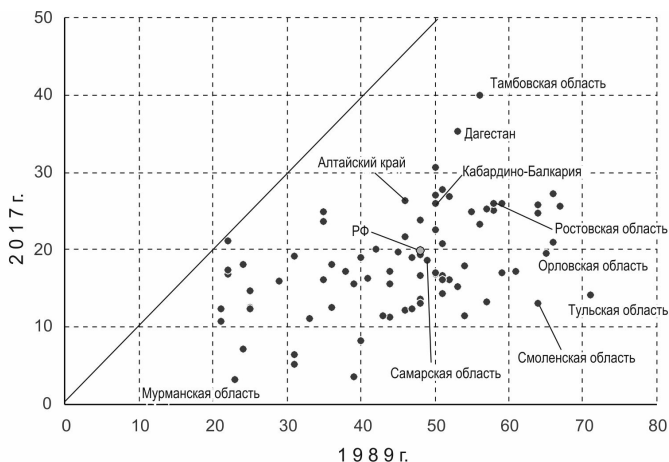


Рис. 3. Доля сельских жителей, работающих в сельском хозяйстве в 1989 г. (по данным Госкомстата РСФСР) и 2017 г. (по микроданным обследования населения по вопросам занятости)

На рисунке видно, что самые большие изменения произошли в областях Нечерноземья (правая нижняя часть графика), где доля аграрной занятости уменьшилась с 50–60% до 10–15%. В степной зоне сокращение не столь резкое – с 40–60% до 15–30%.

Ожидаемо минимальные значения демонстрирует Крайний Север (Коми, Карелия, Чукотка – менее 1%). В Московской области в 1989 г. было 39% аграриев, а в 2017 г. – только 3,5%. Здесь сыграло роль и резкое уменьшение сельскохозяйственных угодий, отходящих под жилую, дачную и другую рекреационную застройку (гольф-клубы, загородные рестораны, места для занятий разными видами спорта, эко-парки, детские зоопарки и пр.). В целом можно сказать, что занятость в сельском хозяйстве пришла в большее соответствие с природными условиями: самое заметное сокращение численности произошло в Нечерноземье, где в советский период не слишком эффективное сельское хозяйство поддерживалось государственными субсидиями, а на гораздо более плодородных почвах степной зоны – меньшее сокращение и большая занятость.

Сокращение роли производственных функций СНП ведет к появлению множества поселений без рабочих мест. Понятно, что больше всего таких поселений – в малоселенных районах, где число организаций в одном поселении невелико (часто одно-два), и их закрытие сразу превращает его в «жилой поселок». Обратная сторона этого процесса – **рост значимости «селитебных» функций.**

Общая тенденция – «отрыв» рабочих мест от сельских населенных пунктов. При этом места приложения труда не обязательно находятся в городах, множество их появляются буквально «в чистом поле». То есть, помимо возникновения «СНП без рабочих мест», возникают «рабочие места без СНП». Это прежде всего места услуг, связанные с автодорогами (заправки, кафе, магазины, гостиницы, мастерские всех видов, и пр.). Кроме того, это логистические центры (склады и пр.), небольшие предприятия по переработке сельскохозяйственного сырья, места отдыха и туристские базы. Таким образом, с одной стороны, рабочие места возникают на новых территориях, с другой – существующие населенные пункты остаются без мест приложения труда (старые предприятия в них закрываются, новых не появляется).

Постарение сельского населения, рост доли старших возрастов приводят к появлению СНП без населения в трудоспособном возрасте – «**поселков пенсионеров**». Понятно, что наибольшее их число также появляется в малокоселенных районах: из малых СНП миграционный отток (особенно молодежи, и вообще трудоспособных), как правило, гораздо больше, чем из крупных.

На **рекреационные функции СНП** в числе первых обратили внимание Г. Иоффе и Г. Фингеров [Иоффе, Фингеров, 1987], выявившие сезонные изменения возрастной структуры сельских поселений одного из периферийных районов Калининской области. Они отметили, что в постоянном («зимнем») населении была очень велика доля стариков, но летом половозрастная пирамида наличного населения выглядела «как в Африке», благодаря присутствию большого количества детей и подростков – потомков местных жителей, приезжающих на каникулы. Фактически летняя половозрастная пирамида показывала, каким могло бы быть население СНП без миграционного оттока.

Для большей территории и более глубоко рекреация в сельской местности изучена коллективом авторов из Института географии РАН и МГУ [Между домом..., 2016].

«Населенные пункты без населения» – оксюморон или реальность? Этот термин встречался в материалах переписей населения и ранее, но за последние два десятилетия произошел резкий рост их числа. В советский период, если из деревни уезжали все жители, ее довольно быстро «списывали». Сегодня, когда законодательно закреплено право частной собственности не только на жилища, но и на приусадебную землю, «ликвидировать» («снять с учета») такие поселения гораздо сложнее. Кроме того, владельцы собственности и их наследники нередко возвращаются в свои дома или на летний сезон, или, выйдя на пенсию, на постоянное проживание. Но самое главное – пока СНП числится на учете, земли под ним (и вокруг него – бывшие приусадебные участки) относятся к категории «земель населенных пунктов», и ими распоряжается местная администрация. Если же СНП «снять с учета», земля уходит из рук местных властей. Поэтому никто не спешит официально ликвидировать такие поселения.

Географами Тверского университета в 2018 г. было проведено исследование нежилых поселений [Румянцев и др., 2018]. С помощью программ Google Earth Pro и Яндекс.Карты был проведен дистанционный анализ более 2000 пунктов «без населения» Тверской области, что позволило выделить несколько вариантов их существования.

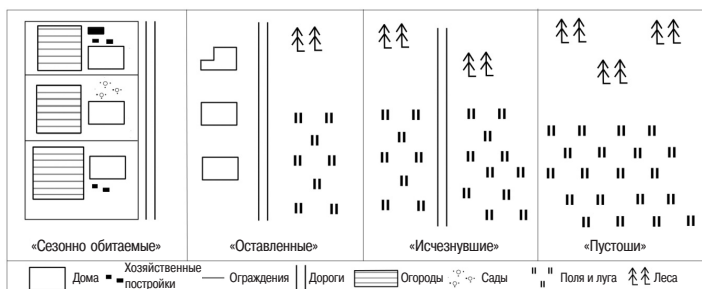
Первый тип – сезонно-обитаемые (примерно каждый пятый «СНП без населения»). На снимках они неотличимы от постоянно обитаемых деревень: хорошо просматриваются дома, постройки вокруг, заборы и др.; видны обрабатываемые земельные участки – огороды и сады, дороги находятся в неплохом состоянии. Все это говорит о том, что данные пункты используются, по крайней мере, сезонно.

Второй тип – так называемые «оставленные». В отличие от предыдущих, данные поселения выглядят не столь хорошо сохранившимися: вокруг домов часто отсутствуют заборы и хозяйственные постройки, нельзя распознать обрабатываемые участки, дороги не столь легко различимы. Это дает основание предположить, что селения оставлены людьми и вряд ли используются сезонно как дачи. К этому типу принадлежат более трети всех населенных пунктов «без населения».

К третьему типу (18% всех пунктов «без населения») отнесены «исчезнувшие» пункты, такие, в которых не осталось построек или сохранилось небольшое их количество (1–2). При этом дороги, ведущие к таким пунктам, пока просматриваются на снимках.

Четвертый тип – «пустоши», где нет ни дорог, ни строений. На месте бывших деревень и хуторов здесь либо лес, либо поле. Современные поисковые интернет-ресурсы зачастую не находят населенные пункты этого типа. Для уточнения их местоположения приходилось пользоваться старыми топографическими картами. Пустошей среди СНП «без населения» Тверской областей – около трети.

Предлагаемые типы можно изобразить в схематическом виде (рис. 4). Они представляют собой своеобразные стадии деградации СНП «без населения».



Источник: [Румянцев и др., 2018].

Рис. 4. Типы СНП «без населения», выделенные дистанционным методом.

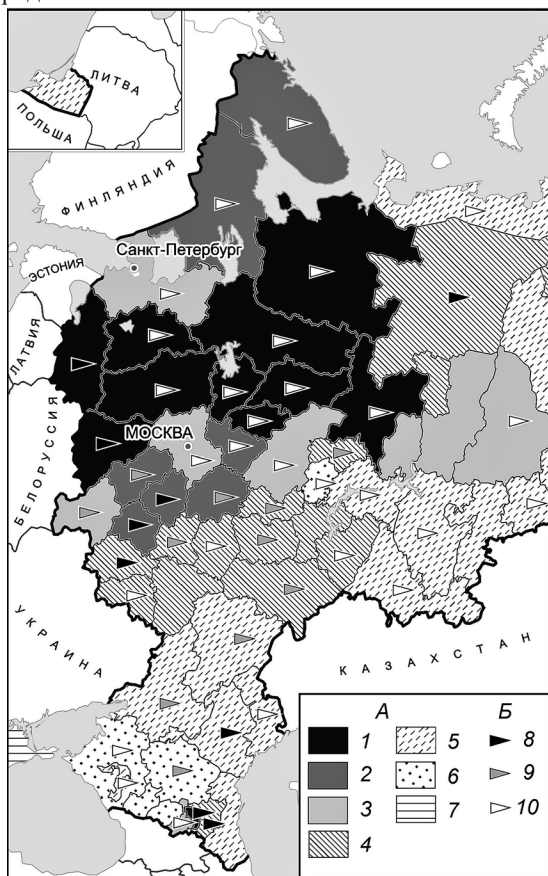
География распространения таких населенных пунктов во многом вписывается в зональные типы сельского расселения – максимальная их доля расположена в зоне мелкоселенного расселения, на протяжении десятилетий испытывавшей и интенсивный миграционный отток, и естественную убыль (рис. 5). Однако число таких поселений быстро растет, в том числе в регионах черноземной зоны со среднеселенным сельским расселением. Примечательно появление значительного числа таких СНП в некоторых республиках Северного Кавказа, где жители, перемещаясь в предгорную зону, продолжают поддерживать свои родовые поселки, куда на лето выезжают пенсионеры и дети.

Исходя из вышесказанного, **новая типология СНП** может использовать следующие признаки (рис. 6):

- наличие или отсутствие постоянного населения;
- соотношение постоянного и временного населения;
- наличие среди постоянных жителей трудоспособных;
- наличие рабочих мест.

При выделении региональных подтипов необходимо каждый раз иметь в виду историко-генетические обстоятельства формирования населенных пунктов. На их людность и компактность в прошлом оказывали влияние и естественно-географические факторы (мозаичность и обводненность ландшафтов, их продуктивность и др.), и институциональные условия (в частности, распространение крепостного права, близость к государственным границам). В настоящее время все большее и большее значение

на судьбы СНП оказывает их положение по отношению к крупным городам и зонам их влияния.



Источник: составлено на основе микроданных Всероссийской переписи населения 2010 г. URL: <http://vpmicrodata.gks.ru>, Сельские населенные пункты РСФСР в 1989 г. / По материалам Всесоюзной переписи населения 1989 г. М.: Госкомстат РСФСР, 1991.

А – Доля сельских населенных пунктов без населения в общей их численности, %: 1 – более 30; 2 – 21–30; 3 – 11–20; 4 – 6–10; 5 – 2–5; 6 – менее 2; 7 – нет данных.
Б – Динамика числа сельских населенных пунктов без населения, 2010 к 1989 г., раз: 8 – 2,0–4,0; 9 – 4,1–6,0; 10 – более 6,0

Рис. 5. Сельские населенные пункты без населения в 2010 г.

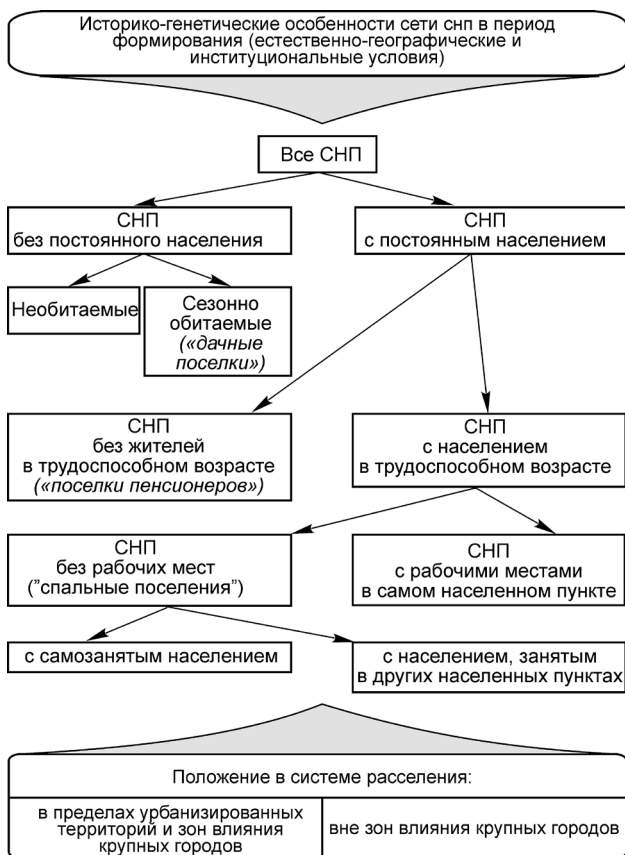


Рис. 6. Подходы к современной типологии сельских населенных пунктов

Выводы

Для сельского расселения России в течение всего XX века характерна зональность: густота и людность сельских населенных пунктов были тесно связаны с природными условиями территории. В XX в. произошло общее сокращение числа СНП (максимальное в мелкоселенных районах), сельское население стало концентрироваться в пригородных зонах.

Главными факторами сокращения численности сельского населения (и, соответственно – числа СНП) были процессы урбанизации и политика советской власти (коллективизация, укрупнение колхозов, сселение хуторов). Вопреки устоявшемуся мнению, политика «сселения неперспективных деревень» не оказала существенного влияния на темпы сокращения числа СНП и оттока населения из села.

В постсоветский период главное влияние на процессы эволюции сельского расселения оказали де-аграризация, общее сокращение числа рабочих мест и старение населения, что в итоге вызвало массовое появление «чисто жилых» СНП; а также увеличение численности и доли сезонного («рекреационного») населения.

Традиционная типология СНП была основана на их месте в системе колхозного производства. Система расселения (территориальной организации населения) и территориальной организации хозяйства, которые раньше почти совпадали, сейчас рассогласованы. Поэтому для типологии СНП требуются совсем другие индикаторы: наличие или отсутствие постоянного населения, его соотношение с временным населением, наличие трудоспособного населения и рабочих мест.

Литература

Алексеев А. И., Зубаревич Н. В., Регент Т. М. Опыт изучения эффективности сселения жителей сельских населенных пунктов в Нечерноземной зоне РСФСР // Вестник Моск. ун-та. Сер. 5. География. 1980. № 1. С. 97–100.

Боже-Гарнье Ж., Шабо Ж. Очерки по географии городов. М., 1967.

География населения и социальная география// Вопросы географии. сб. 135. М., 2013. 552с.

Иоффе Г. В., Фингеров Г. М. Сельское хозяйство и рекреация: вопросы взаимоотношений // Территориальная организация хозяйства как фактор экономического развития. М.: Институт географии АН СССР, 1987. С. 122–138.

Ковалев С. А. Географическое изучение сельского расселения. (задачи, методика, основные материалы, специальные карты расселения). М.: Геогр. ф-т МГУ, 1960. 340 с.

Ковалев С. А. Сельское расселение (географическое исследование). М.: Изд-во Моск. ун-та, 1963. 371 с.

Ковалев С. А. Географический анализ сельского расселения в СССР: некоторые итоги и перспективы//Современное село: пути развития. Вопросы географии, сб. 132. 1989. С. 22–34.

Между домом и ... домом. Возвратная пространственная мобильность населения России/Под ред. Т. Г. Нефедовой, К. В. Аверкиевой, А. Г. Махровой. М.: Новый хронограф, 2016. 504 с.

Нефедова Т.Г. Сельская Россия на перепутье. Географические очерки. М.: Новое издательство, 2003. 405 с.

Нефедова Т.Г. Десять актуальных вопросов о сельской России. Ответы географа. М.: URSS, 2013. 456 с.

Никулин А.М. Аграрники, власть и село: от прошлого к настоящему. М., 2014.

Румянцев И.Н., Смирнова А.А., Ткаченко А.А. Сельские населенные пункты «без населения» как географический и статистический феномен// Вестник Моск. ун-та. Сер. 5. География. 2019. № 1.

Трагедия советской деревни. Коллективизация и раскулачивание. Т. 6, кн. 2. М.: РОСПЭН, 2006.

Фомкина А.А. Трансформация сельских систем расселения в староосвоенном Нечерноземье (с конца XIX до начала XXI в.) // Вестник Моск. ун-та. Сер. 5. География. 2017. № 6.

Статья поступила: 11.03.2019.

Для цитирования: *Алексеев А.И., Сафронов С.Г., Савоскул М.С., Кузнецова Г.Ю.* Основные тенденции эволюции сельского расселения России в XX – начале XXI вв.// ЭКО. 2019. № 4. С. 26-49.

Summary

Alekseev, A. I., Doctor of Geographical Sciences;

Safronov, S. G., Candidate of Geographical Sciences;

Savockul, M. S., Doctor of Geographical Sciences, Lomonosov Moscow State University,

Kuznetsova, G. Yu., Candidate of Geographical Sciences, Russian Foreign Trade Academy, Moscow.

The Main Trends in the Evolution of Rural Settlement in Russia in the XX – early XXI Centuries

Abstract. The paper reviews the dynamics of rural settlement of the USSR and Russia from 1926 to 2010. Among the factors of its evolution during the Soviet period are urbanization and the policy of the Soviet government (collectivization, consolidation of collective farms, etc.). In the post-Soviet period, the principal factors are de-agrarization, a decline in the role of production and an increase in the share of “purely residential” functions of human settlements, an aging population, and an increase in recreational functions. Contrary to the established opinion, the policy of “resettlement of unpromising villages” did not have a significant impact on the rate of reduction in the number of settlements and increased outflow of population from the village.

The traditional (“Soviet”) typology of rural settlements was based on their place in the system of collective farm production. But now the system of settlement and the territorial organization of the economy, which had almost coincided before, do not match. Therefore, the typology requires completely different indicators: the presence or absence of a resident population, its ratio to the temporary population, the presence of the working-age population and jobs.

Keywords: *Rural area; types of settlements; development of rural settlement*

References

Alekseev, A.I., Zubarevich, N.V., Regent, T.M. (1980). Experience of studying the efficiency of the resettlement of residents of rural settlements in the Nonchernozem zone of the RSFSR. *Vestnik Moskovskogo universiteta. Geografiya. Moscow University Bulletin. Series 5. Geography.* No. 1. Pp. 97–100 (In Russ.)

Beaujeu-Garnier, Jacqueline, Chabot, Georges. (1967). *Essays on the geography of cities.* Moscow. (In Russ.).

Population geography and social geography (2013). *Voprosy geografii. Problems of Geography.* No. 135. Moscow. 552p. (In Russ.).

Ioffe, G.V., Fingerov, G.M. (1987). Agriculture and recreation: relationship issues. In: *Territorialnaya organizatsiya hozyaystva kak faktor ekonomicheskogo razvitiya: Sbornik nauchnykh trudov / Institut geografii AN SSSR.* Moscow. Pp. 122–138. (In Russ.).

Kovalev, S.A. (1960). *Geographical study of rural settlement. (tasks, methods, basic materials, special settlement maps).* Moscow. 340 p. (In Russ.).

Kovalev, S.A. (1963). *Rural settlement: geographical research.* Moscow. 371 p. (In Russ.).

Kovalev, S.A. (1989). Geographical analysis of rural settlements in the USSR: some results and perspectives. In: *Sovremennoye selo: puti razvitiya. Voprosy geografii. Problems of Geography.* No. 132. Pp. 22–34. (In Russ.).

Between the home and... home. Returnable spatial mobility of the population of Russia. (2016). Ed. T.G. Nefedova, K.V. Averkieva, A.G. Mahrova Moscow. Novyyi hronograf Publ. 504 p. (In Russ.).

Nefedova, T.G. (2003). *Rural Russia at a crossroads.* Geographical essays. Moscow. Novoye izdatel'stvo. 405 p. (In Russ.).

Nefedova, T.G. (2013). *Ten topical questions about rural Russia. Answers geographer.* Moscow. URSS. 456p. (In Russ.).

Nikulin, A.M. (2014). *Agrarian, power and countryside.* Moscow. (In Russ.).

Rumyantsev, I.N., Smirnova, A.A., Tkachenko, A.A. (2019). Rural settlements "without population" as a geographical and statistical phenomenon. *Vestnik Moskovskogo universiteta. Geografiya. Moscow University Bulletin. Series 5. Geography.* No.1. (In Russ.).

The tragedy of the Soviet village. Collectivization and dispossession. (2006). Vol.6. Book 2. Moscow. ROSPEN Publ. (In Russ.).

Fomkina, A.A. (2017). Transformation of Rural Settlement Systems in the Old-Developed Non-Black Earth Region (from the end of the 19th century to the beginning of the 21st century). *Vestnik Moskovskogo universiteta. Geografiya. Moscow University Bulletin. Series 5. Geography.* No. 5. (In Russ.).

For citation: Alekseev, A.I., Safronov, S.G., Savockul, M.S., Kuznetsova, G. Yu. (2019). The Main Trends in the Evolution of Rural Settlement in Russia in the XX – early XXI Centuries. *ECO.* No. 4. Pp. 26-49. (In Russ.).

