

**К ВОПРОСУ О SAUSSUREA CETERACHIFOLIA LIPSCH. (ASTERACEAE)
В РЕСПУБЛИКЕ ТЫВА**

И.А. Артемов

Центральный сибирский ботанический сад СО РАН,
630090, Новосибирск, ул. Золотодолинская, 101, e-mail: Artemov_1@mail.ru

Анализ этикеток, карт и рукописного описания маршрута К.А. Соболевской показал, что типовой материал *Saussurea ceterachifolia* Lipsch., на основании которого этот вид включен в красные книги Тувы и Российской Федерации, вероятно, был собран на приграничной территории Монголии.

Ключевые слова: *Saussurea ceterachifolia*, Красная книга, Республика Тыва.

**ON SAUSSUREA CETERACHIFOLIA LIPSCH. (ASTERACEAE)
IN TYVA REPUBLIC**

I.A. Artemov

Central Siberian Botanical Garden, SB RAS,
630090, Novosibirsk, Zolotodolinskaya str., 101, e-mail: Artemov_1@mail.ru

Analysis of the labels, maps and manuscript describing of the route by K.A. Sobolevskaia suggest that the type specimens of *Saussurea ceterachifolia* Lipsch., on the base of which this species is included in the Red Data Book of Tyva Republic and the Red Data Book of Russian Federation, could be collected on the territory of Mongolia not far from the state border.

Key words: *Saussurea ceterachifolia*, Red Data Book, Tyva Republic.

ВВЕДЕНИЕ

В текущем году планируется переиздание Красной книги Республики Тывы (1999), и в 2018 г. должна быть переиздана Красная книга Российской Федерации (2008), поскольку Приказ Министерства природных ресурсов и экологии РФ “Об утверждении Порядка ведения Красной книги Российской Федерации” (2016) предписывает издание Красной книги РФ не реже одного раза в 10 лет. К мероприятиям по ведению красных книг относятся мониторинг и учет, занесение в красную книгу и исключение из красной книги объектов животного и растительного мира. Основанием для исключения или изменения категории статуса объекта, в соответствии с документом, “являются данные о восстановлении его численности и(или) ареала, положительных изменениях условий его существования или другие данные, свидетельствующие

об отсутствии необходимости принятия специальных мер по его сохранению и восстановлению, а также в случае его безвозвратной потери (вымирания)” (Приказ..., 2016). Кроме перечисленных оснований поводом для исключения вида из красной книги может и должно быть его необоснованное или ошибочное занесение в список видов, требующих охраны. Так, из Красной книги Республики Алтай (2007) был исключен обычный и обильный на Алтае кандык сибирский. По всей видимости, следует пересмотреть вопрос о включении в очередные издания Красной книги Республики Тывы (1999) и Красной книги Российской Федерации (2008) горькуши скребницелистной – *Saussurea ceterachifolia* Lipsch., которая была занесена в число редких видов, требующих охраны, на основании неточной локализации классического местонахождения.

МАТЕРИАЛ И МЕТОДЫ

В качестве материала для локализации классического местонахождения *S. ceterachifolia* использовались данные протолога (Липшиц, 1954); изотипы этого вида из фондов Гербария Центрального сибирского ботанического сада СО РАН

(NS); архивные материалы К.А. Соболевской, хранящиеся в Ботаническом музее Сибири ЦСБС СО РАН; топографические карты масштаба 1:200 000 и 1:100 000 (СССР. РСФСР..., 1985; Автодорожные атласы..., 2003); образцы Тувинского отдела Гербария

рия им. П.Н. Крылова Томского государственного университета (ТК) и Тувинского отдела Гербария ЦСБС СО РАН (NS).

Для получения информации об образцах, собранных К.А. Соболевской, и образцах, собранных

другими коллекторами в местах, близких классическому местонахождению *S. ceterachifolia*, также использовалась база данных гербарных этикеток, созданная по картотеке Тувинского отдела Гербария ЦСБС СО РАН (NS).

РЕЗУЛЬТАТЫ И ОБСУЖДЕНИЕ

S. ceterachifolia была описана С.Ю. Липшицем (1954) по образцам, собранным К.А. Соболевской во время экспедиции 1947 г. в Юго-Западную Туву. Locus classicus вида по протологу: “Тувинская обл. Хребет Монгун-Тайга. Падь Кошаты-Нур. Высохшее озеро. 27. VII. 1947. К.А. Соболевская”. Со времени описания *S. ceterachifolia* была обнаружена в Западной Монголии – Хобдосском, Монгольско-Алтайском и Хангайском ботанико-географических районах, где она встречается на солончаковых берегах рек и озер, тойримах и в солонцеватых степях (Грубов, 1982; Губанов, 1996), по крайней мере, в Монгольском Алтае достаточно редко (личное сообщение А.Ю. Королюка) (рис. 1). Однако для территории Российской Федерации иные местонахождения, кроме классического, не приводятся. Это послужило поводом для включения вида в качестве редкого сначала в Красную книгу РСФСР (Ханминчун, 1988), а впоследствии в сводку “Редкие и исчезающие виды растений Тувинской АССР” (Ханминчун, 1989), Красную книгу Республики Тыва (Ханминчун, 1999) и Красную книгу Российской Федерации (Ханминчун, Красноров, 2008).

При работе над выделением ключевых ботанических территорий для Республики Тыва одной из рабочих задач была локализация на карте и

определение координат местонахождений видов, включенных в региональную и федеральную красные книги. Именно тогда было обращено внимание на то, что на имевшейся в нашем распоряжении карте масштаба 1:200 000 (Автомобильные атласы..., 2003) топоним “Кошаты-Нур” в Юго-Западной Туве отсутствует, но на территории Монголии в непосредственной близости от российско-монгольской границы есть небольшое озеро Хошо-Нур (рис. 2, 3). На основании этого было предположено, что процитированное в протологе местонахождение *S. ceterachifolia* относится к территории Монголии и, поскольку других местонахождений данного вида на территории Тувы не зафиксировано, он в российской флоре отсутствует (Артемов, 2012). Однако на изотипах, хранящихся в NS, кроме словесного описания местонахождения, приводятся координаты: 50°10' с.ш., 90°20' в.д. Точка, соответствующая этим координатам, находится в бассейне р. Хапши примерно в 7 км к северо-востоку от оз. Хошо-Нур и уже на территории России. Впрочем, соответствие этой точки реальному местонахождению вызывает сомнение, поскольку координаты определялись с точностью до 5', а кроме того, в тексте этикетки указана именно “падь Кошаты-Нур”, а не р. Хапши.



Рис. 1. Горькуша скребницелистная – *Saussurea ceterachifolia* Lipsch. Монгольский Алтай. Фото А.Ю. Королюка.

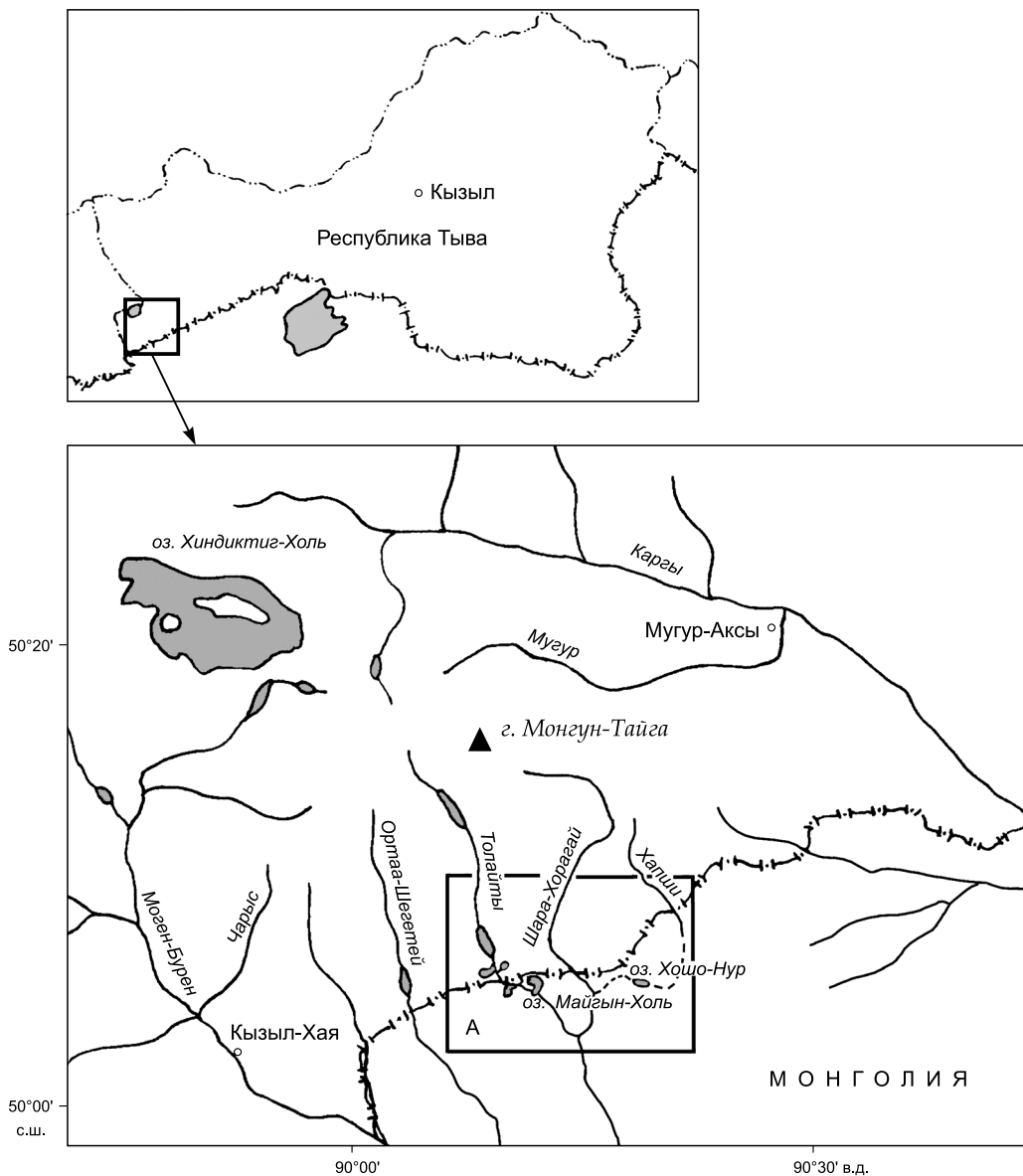


Рис. 2. Район классического местонахождения *Saussurea ceterachifolia* Lipsch. (A).

Прояснить ситуацию с локализацией классического местонахождения было бы возможно, имея подробные старые карты Юго-Западной Тувы, которыми пользовалась или могла пользоваться К.А. Соболевская, а также схему ее экспедиционного маршрута.

С просьбой поискать карты я обращался через коллег в Гербарий Томского государственного университета, где в послевоенные годы работала К.А. Соболевская, Тувинский институт комплексного освоения природных ресурсов РАН (г. Кызыл) и Национальный музей Республики Тыва (г. Кызыл). К сожалению, поиски оказались малопродуктивными, что неудивительно, поскольку в советское время научные сотрудники получали подробные топографические карты в специальных отделах и туда же должны были их сдавать. Наи-

более подходящей из доступных оказалась карта южной части Монгун-Тайгинского района Тувинской АССР и Убсунурского аймака МНР масштаба 1:100 000 (СССР. РСФСР..., 1985) (рис. 4).

Попытки найти схему экспедиционных маршрутов К.А. Соболевской оказались безуспешными. Ни в рукописи ее докторской диссертации (Соболевская, 1950б), ни в монографиях, опубликованных по материалам экспедиционных исследований (Соболевская, 1950а, 1953), схемы маршрутов не приводятся. Можно было бы восстановить маршрут на основании дневниковых записей, однако полевой дневник 1947 г., по-видимому, утерян, хотя дневники 1945, 1946 и 1949 гг. сохранились. Настоящей удачей было обнаружение в архивных материалах, хранящихся в Ботаническом музее Сибири ЦСБС СО РАН, нескольких рукописных

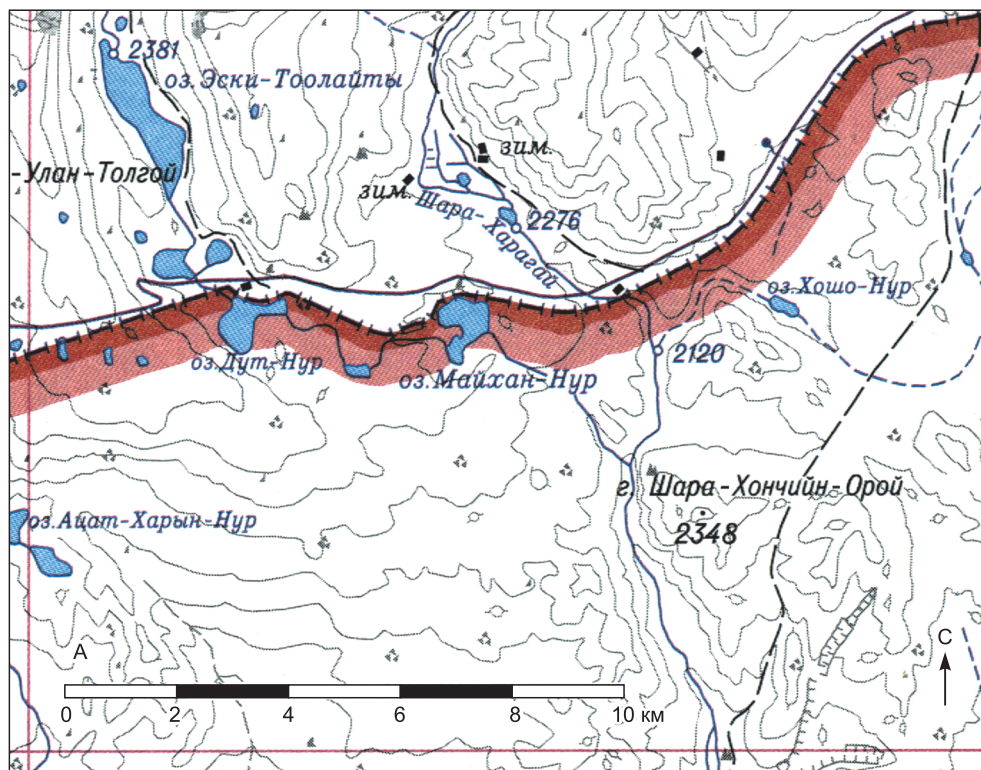


Рис. 3. Район классического местонахождения *Saussurea ceterachifolia* Lipsch. Фрагмент карты масштаба 1:200 000 (Автодорожные атласы..., 2003).

листов, на которых К.А. Соболевская описала свои полевые маршруты, перечислив в хронологической последовательности посещенные географические пункты (рис. 5). Интересующая нас часть маршрута описана следующим образом: “Маршрут в Монгун-Тайгинский р-н (1947 года) ... → Путь к хр. Монгун-Тайга, р. Барлык, перевал Саадак, хр. Цаган-Шибету, сумон Каргы, р. Каргы, сум. Моген-Бурень, ц. Бай-Ова, сум. Хурен-Тайга, р. Агар-Тыр, сум. Мугур – зимники – маршрут вдоль д. р. Мугур, рч. Буголаек, перевал Агдак-Су, перевал Орукту-Холун, $h = 2630$ м, спуск в дол. р. Копчу, падь Кошоты-Нур, к оз. Аган-Холь, дол. р. Толайлык, оз. Кызыл-Хоя-Холь, $h = 2430$ м, оз. Чой-Беколь, $h = 2900$ м, истоки р. Толайлык, водораздел р. р. Толайлык и Цаган-Гол, оз. Аган-Холь – р. Моген-Бурень...” (орфография топонимов сохранена, пунктуация исправлена).

К сожалению, лишь немногие из перечисленных К.А. Соболевской топонимов совпадают с географическими названиями на картах 1985 и 2003 гг. (СССР. РСФСР..., 1985; Автодорожные атласы..., 2003). В их числе реки Барлык, Каргы и Мугур. Об идентичности других топонимов современным названиям можно догадываться на основании их созвучности, примерного совпадения абсолютных высот и наиболее вероятного пути маршрута. Так, из долины р. Мугур путь экспедиции, скорее всего, пролегал через перевал Хапши, выс. 2614 м над

ур. м. (у К.А. Соболевской “перевал Орукту-Холун, $h = 2630$ м”); далее в долину р. Хапши (“спуск в дол. р. Копчу”); затем по современной территории Монголии к озерам Хавчу-Нур и Хошо-Нур, на карте 2003 г. – оз. Хошо-Нур (у К.А. Соболевской в описании маршрута – “падь Кошоты-Нур”, на гербарных этикетках – “падь Кошаты-Нур”); затем к оз. Майгын-Холь, на карте 2003 г. – оз. Майхан-Нур (у К.А. Соболевской “к оз. Аган-Холь”); после чего маршрут вновь пересекает современную государственную границу и выходит к долине р. Толайты (“дол. р. Толайлык”) и оз. Эски-Толайты, 2381 м над ур. м. (“оз. Кызыл-Хоя-Холь, $h = 2430$ м”) (см. рис. 3, 4).

Дополнительным подтверждением в пользу предположения, что в 1947 г. маршрут экспедиции К.А. Соболевской частично проходил по современной территории Монголии, могут служить тексты этикеток. Так, в Тувинском отделе гербария им. П.Н. Крылова ТГУ (ТК) хранится образец “*Beckmannia syzigachne* (Steud.) Fernald. Тува. Монгун-Тайга. Оз. Копчу. 25 VII 47. К. Соболевская”. По-видимому, “оз. Копчу” на этикетке соответствует оз. Хавчу-Нур на территории Монголии (см. рис. 4). Еще один пример – образец “*Peucedanum hystrix* Vge. Тувинская обл. Монгун-Тайгинский район. Хр. Монгун-Тайга. Озеро Аган-Холь. 50°05' с.ш., 90°10' в.д. Степь среди валунов. 23 VII 1947 г. К.А. Соболевская” (дата сбора образ-

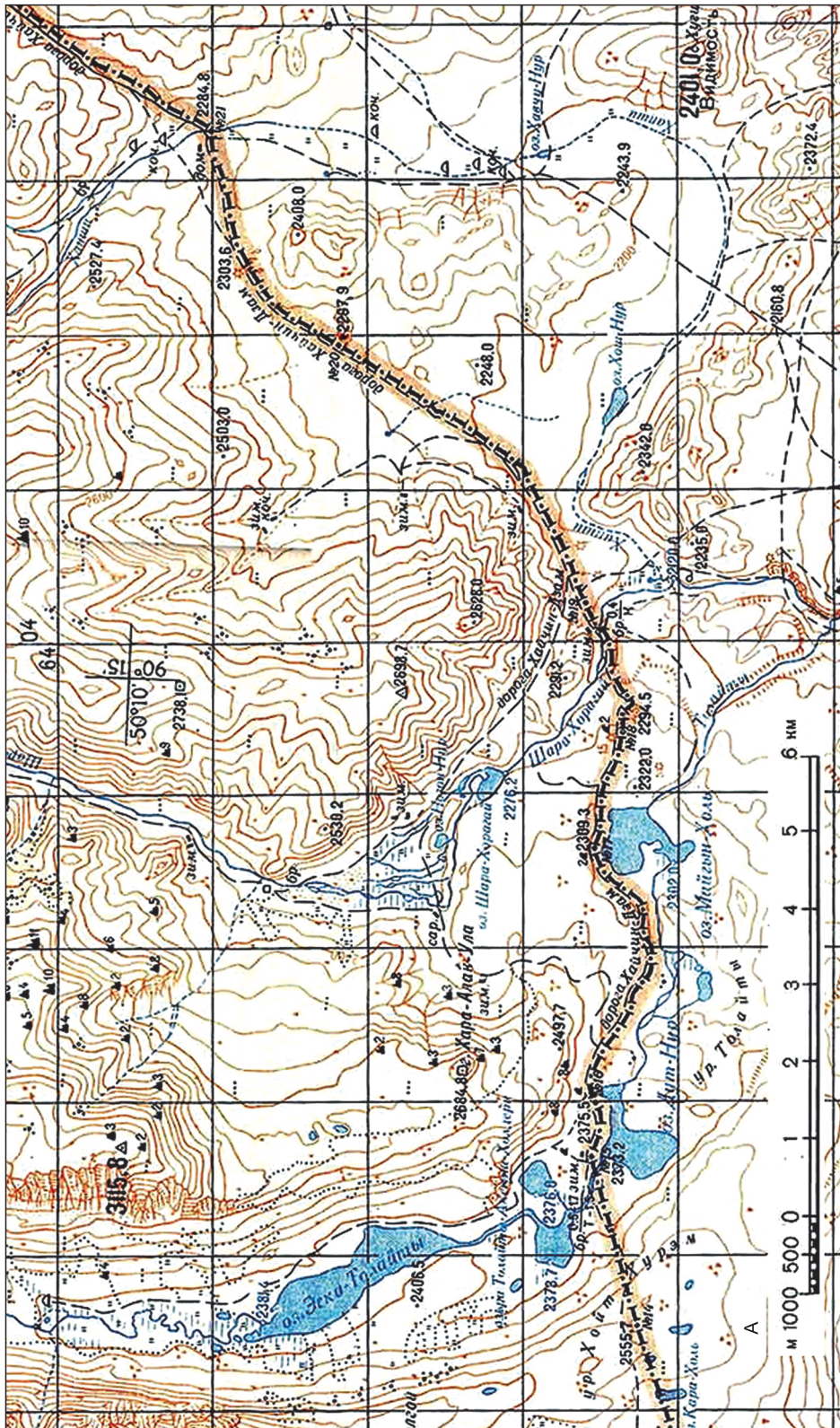


Рис. 4. Район классического местонахождения *Saussurea ceterachifolia* Lipsch. Фрагмент карты масштаба 1:100 000 (СССР, РСФСР..., 1985).

ца, указанная в этикетке, по-видимому, представляет собой опечатку и вместо “23 VII 1947” должно стоять “28 VII 1947”). Как уже отмечалось, “озеро Аган-Холь” в тексте этикетки, скорее всего, соответствует монгольскому оз. Майгын-Холь на карте 1985 г. Кроме того, в этикетке приведены и координаты, которые соответствуют точке на территории Монголии примерно в 5 км юго-западнее озера.

Следует отметить, что современная государственная граница между Российской Федерацией и Монголией соответствует документам демаркации 1959, 1960 гг. (СССР, РСФСР..., 1985). Соответственно, в 1947 г. она могла проходить иначе. Что касается маркировки границы на местности, то и в более позднее время она была достаточно условной, в результате отечественные исследователи время от времени непреднамеренно проникали из Тувы на территорию соседнего государства. Неудивительно, что на этикетках гербарных образцов, собранных К.А. Соболевской, местонахождения “падь Кошаты-Нур”, “озеро Аган-Холь” и “оз. Копчу” относятся к “Туве” или “Тувинской обл.”, хотя в настоящее время они находятся в Монголии на расстоянии не более 5 км от современной российско-монгольской государственной границы.

Из перечисленных фактов и допущений следует, что типовой материал *S. ceterachifolia*, скорее всего, был собран К.А. Соболевской на территории, в настоящее время относящейся к Монголии. Поскольку locus classicus находится недалеко от границы с монгольской стороны, то с большой вероятностью вид может быть собран поблизости, но уже на приграничной территории Тувы. Однако до сих пор этого не произошло, хотя после К.А. Соболевской ботаники неоднократно работали на юге Монгун-Тайгинского района, причем некоторые в местах, очень близких к тому, в котором были собраны типовые образцы *S. ceterachifolia*. Так, в Тувинском отделе гербария им. П.Н. Крылова ТГУ (ТК) хранятся образцы, собранные в 1973 г. А.С. Ревушкиным в верховьях р. Шара-Хорагай. В базе данных гербарных этикеток Тувинского отдела гербария ЦСБС СО РАН (NS) содержится информация о более чем 350 образцах, собранных в 1980 г. в бассейне р. Шара-Хорагай В.М. Ханминчуном. Впрочем, этих исследователей в большей степени интересовала высокогорная флора, тогда

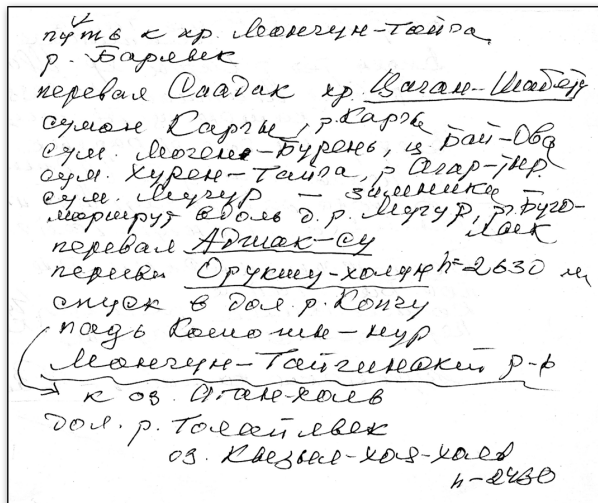


Рис. 5. Фрагмент рукописи К.А. Соболевской с описанием маршрута экспедиции 1947 г.

как *S. ceterachifolia* была найдена К.А. Соболевской в понижении (“пади”). В связи с этим для окончательного решения вопроса о наличии/отсутствии *S. ceterachifolia* во флоре Тувы и России и, как следствие, о правомочности включения этого вида в качестве редкого в региональную и федеральную красные книги, крайне желательно исследовать приграничный участок российской территории между реками Шара-Хорагай и Хапши, который можно рассматривать как северо-западную периферию пади Кошаты-Нур. До тех пор, пока не будут найдены растения *S. ceterachifolia*, однозначно произрастающие на территории Тувы, данный вид либо следует исключить из очередных изданий региональной и федеральной красных книг, либо сохранить, изменив его категорию с “редкой” на “неопределенную по статусу”.

Благодарности. Выражаю искреннюю благодарность друзьям и коллегам, помогавшим в поисках материалов и при подготовке рукописи: В.М. Доронькину, Е.А. Корольку (ЦСБС СО РАН, г. Новосибирск), Н.В. Курбатской (Гербарий им. П.Н. Крылова ТГУ, г. Томск), Е.А. Доможаковой (ТувИКОПР СО РАН, г. Кызыл), М.О. Халбы (г. Кызыл).

В статье использован материал УНУ “Гербарий высших сосудистых растений лишайников и грибов (NS, NSK)” ЦСБС СО РАН.

ЛИТЕРАТУРА

- Автодорожные** атласы России. Республика Тыва. Иркутск, 2003. 80 с.
- Артемов И.А.** Ключевые ботанические территории в Республике Тыва // Раст. мир Азиатской России. 2012. № 1 (9). С. 60–71.
- Грубов В.И.** Определитель сосудистых растений Монголии. Л., 1982. 443 с.
- Губанов И.А.** Конспект флоры Внешней Монголии (сосудистые растения). М., 1996. 136 с.
- Красная книга** Республики Алтай. Растения. Горно-Алтайск, 2007. 271 с.
- Красная книга** Республики Тыва: растения. Новосибирск, 1999. 150 с.
- Красная книга** Российской Федерации (Растения и грибы). М., 2008. 855 с.
- Липшиц С.Ю.** Новые виды рода *Saussurea* // Бюл. МОИП. Отд. биол. 1954. Т. 59, вып. 6. С. 71–84.

- Приказ** Министерства природных ресурсов и экологии РФ от 23 мая 2016 г. № 306 “Об утверждении Порядка ведения Красной книги Российской Федерации”, 2016. URL: <http://publication.pravo.gov.ru/Document/View/0001201608030018> (дата обращения: 17.01.2017).
- СССР.** РСФСР. Тувинская АССР. МНР. Убсунурский аймак. г. Монгун-Тайга, 1985.
- Соболевская К.А.** Растительность Тувы. Новосибирск, 1950а. 140 с.
- Соболевская К.А.** Флора и растительность Тувы и их происхождение: дис. ... д-ра биол. наук. Новосибирск, 1950б. 1157 с. Рукопись.
- Соболевская К.А.** Конспект флоры Тувы. Новосибирск, 1953. 245 с.
- Ханминчун В.М.** Соссюрея (Горькуша) скребницелистная // Красная книга РСФСР (растения). М., 1988. С. 76–77.
- Ханминчун В.М.** Горькуша, Соссюрея скребницелистная // Редкие и исчезающие виды растений Тувинской АССР. Новосибирск, 1989. С. 49–50.
- Ханминчун В.М.** Горькуша скребницелистная // Красная книга Республики Тыва: растения. Новосибирск, 1999. С. 99.
- Ханминчун В.М., Красноборов И.М.** Соссюрея (Горькуша) скребницелистная // Красная книга Российской Федерации (Растения и грибы). М., 2008. С. 104–105.