

DOI: 10.15372/HSS20170209
УДК 902.2(599)

А.В. ТАБАРЕВ¹, Д.А. ИВАНОВА¹, А.Е. ПАТРУШЕВА²

ДРЕВНИЕ КУЛЬТУРЫ ФИЛИППИНСКОГО АРХИПЕЛАГА: КЛЮЧЕВЫЕ СЮЖЕТЫ И ПРОБЛЕМАТИКА ИССЛЕДОВАНИЙ*

¹Институт археологии и этнографии СО РАН,
РФ, 630090 г. Новосибирск, пр. Ак. Лаврентьева, 17
²Новосибирский государственный университет,
РФ, 630090б г. Новосибирск, ул. Пирогова, 2

Археологические материалы Филиппинского архипелага, несмотря на свою яркость, уникальность и высокую информативность, долгое время оставались вне поля интересов отечественных археологов. Интенсификация научных и научно-образовательных контактов стран АТР и взаимное стремление к сотрудничеству создают благоприятные предпосылки для начала систематического изучения древних культур Филиппин и совместных археологических проектов. В статье приводится краткий обзор основной проблематики и ключевых направлений археологического поиска на архипелаге, рассматриваются вопросы археологической хронологии и периодизации. Специальный акцент сделан на изучении традиции погребений в сосудах, отмечаются ее специфические черты, предлагаются оригинальные версии о сходстве и различиях с аналогичными традициями в Юго-Восточной Азии и на Японском архипелаге.

Ключевые слова: Тихоокеанский бассейн, Филиппинский архипелаг, австронезийцы, периодизация, хронология, погребения в сосудах.

A.V. TABAREV¹, D.A. IVANOVA¹, A.E. PATRUSHEVA²

ANCIENT CULTURES OF PHILIPPINE ARCHIPELAGO: KEY TOPICS AND SUBJECT MATTERS

¹Institute of Archaeology and Ethnography SB RAS,
17, Ak. Lavrentieva str., Novosibirsk, 630090, Russia
²Novosibirsk State University,
2, Pirogova str., Novosibirsk, 630090, Russia

Archaeological materials from the Philippine archipelago though unique, highly informative and unusual, have been for a long time out of interests of Russian archaeologists. Up to date Russian specialists have not studied Philippine topics, archaeological materials have been unknown, and publications in Russian on the ancient Philippine cultures are absent. Intensification of scientific-educational contacts among countries of the Asia-Pacific region along with mutual aspiration to the cooperation create favorable conditions for systematic studies of ancient cultures of the Philippines and joint archaeological projects. The article objective is an overview of key topics and subject matters of the archipelago archaeological exploration, and debatable issues of archaeological chronology and periodization. Pilot archaeological studies on the archipelago are connected with names of American scholars C. Guthe (1893–1974), H. Beyer (1883–1966), R. Fox (1918–1985), W. Solheim II (1924–2014), and Filipino A. Evangelista. The degree of the Philippines archaeological research is extremely uneven. Traditionally the main research objects are compact territories on the largest islands Luzon, Palawan, Negros, and Mindanao, while vast areas of small islands remain a “blank spot”. Nowadays archaeological periodization of the Philippines looks like that:

*Исследование выполнено за счет гранта Российского гуманитарного научного фонда (проект № 15-01-00018: «Время великих вождей и каменных гробниц: древние культуры тихоокеанского бассейна на рубеже эр»).

Андрей Владимирович Табарев – д-р ист. наук, главный научный сотрудник, Институт археологии и этнографии СО РАН, e-mail: olmec@yandex.ru.

Дарья Александровна Иванова – лаборант-исследователь, Институт археологии и этнографии СО РАН, e-mail: nightliro@bk.ru.

Анна Евгеньевна Патрушева – студентка, Новосибирский государственный университет, e-mail: patrusheva.ann@yandex.ru.

Andrey V. Tabarev – Doctor of Historical Sciences, Chief Researcher, Institute of Archaeology and Ethnography SB RAS.

Darya A. Ivanova – Research fellow, Institute of Archaeology and Ethnography SB RAS.

Anna E. Patrusheva – Student, Novosibirsk State University.

- 67 – 11,000 BP – Paleolithic;
- 11 – 4,000 BP – “Preceramic period” or “Early Holocene period”;
- 4 – 2,000 BP – Neolithic;
- 0 – 900/1,000 AD – “Metal period”;
- 1,000 – 1,500 AD – “Tradeware ceramics period”

The tradition of secondary “Jar burials” (“Urn burials”) in ceramic vessels is one of the most spectacular archaeological complexes. In the archaeological literature discussions on the origin and evolution of “Jar burials” on the Philippines is traditionally connected with the culture on the territories of Vietnam, Laos, Thailand, Malaysia, and Indonesia. It seems to us that the “Japanese vector” deserves no less attention.

Key words: Pacific basin, Philippine archipelago, Austronesians, periodization, chronology, jar burials.

Филиппинский архипелаг (более 7600 островов, площадь около 300 тыс. км²) – интереснейший, с точки зрения культурогенеза, район Тихоокеанского бассейна. Несмотря на тропическое географическое расположение архипелага, археологические материалы свидетельствуют о его изначально тесных связях с древними культурами Дальнего Востока, Юго-Восточной Азии и Океании. Достаточно упомянуть, например, недавние находки останков *Homo sapiens* в пещере Кальяо (67 тыс. л. н.) на о. Лусон и в пещере Табон (47 тыс. л. н.) на о. Палаван (рис. 1), а также важную роль, которую сыграл архипелаг на начальном этапе расселения австронезийцев и миграции носителей керамической традиции лапита из района о. Тайвань в Полинезию около 4 тыс. л. н. [1; 2].

Тем не менее до недавнего времени отечественные археологи не занимались изучением археологических материалов архипелага, публикации о древних культурах Филиппин на русском языке отсутствуют¹. Ситуация начала меняться лишь в последние годы – с участием в международных конференциях на Филиппинах [4], установлением прямых контактов с коллегами из ведущих научных учреждений (Университет Филиппин, Национальный музей Филиппин), обоюдным стремлением к сотрудничеству и обмену информацией. Исключительно благоприятный фон отношений двух наших стран создает предпосылки для начала систематического изучения древних культур Филиппин и осуществления совместных археологических проектов. Настоящая статья, посвященная ключевым сюжетам и проблематике филиппинской археологии, является первым шагом в этом направлении.

Пионерные археологические исследования на архипелаге связаны с именами американских специалистов Карла Гути (1893–1974), Генри Бейера (1883–1966), Роберта Фокса (1918–1985), Уильяма Солхейма II (1924–2014) и филиппинца Альфредо Эвангелиста (1926–2008). Они же являются основателями местных «археологических школ» и научных центров, а также разработчиками оригинальных схем развития древних культур Филиппин [5; 6].

Степень археологической изученности территории Филиппин крайне неравномерная. Традиционно основными объектами исследований являются компактные районы на наиболее крупных островах – Лусон, Палаван, Негрос и Минданао, тогда как обшир-

ные пространства более мелких островов остаются «белым пятном». Эта ситуация отражается и на предварительном характере хронологии и периодизации. Так, промежуток от наиболее древних находок *Homo sapiens* в пещерах Кальяо и Табон до конца плейстоцена (около 11 тыс. л. н.) определяется как «палеолит», что в целом соотносится с понятием «верхний палеолит» для большинства регионов Евразии. Время от 11 до 4 тыс. л. н. называют «раннеголоценовым» или «докерамическим», оно представлено незначительным числом памятников, в его рамках пока не выделяются какие-либо «культуры» или «традиции». Наиболее ранние находки керамической посуды свя-

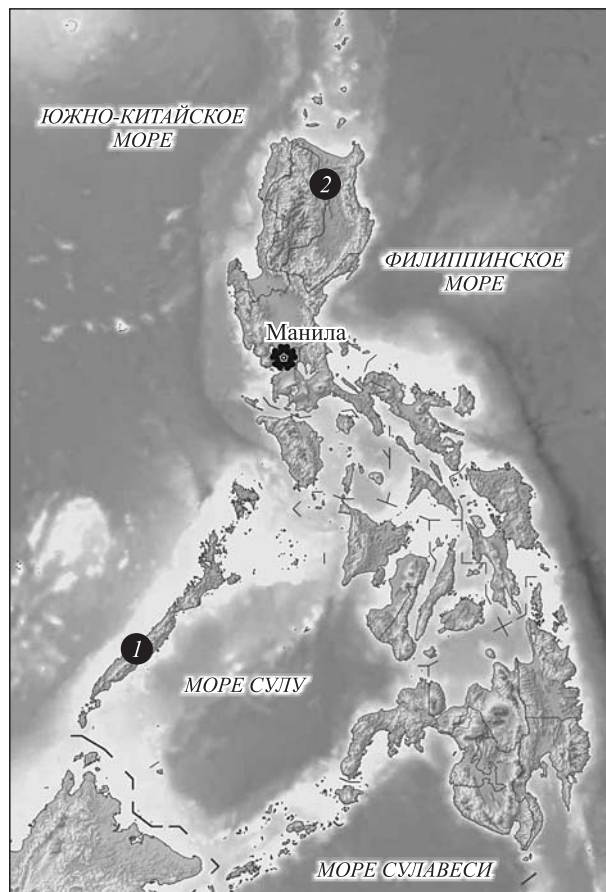


Рис. 1. Филиппинский архипелаг. Памятники, упоминаемые в тексте.

1 – Табон, о. Палаван; 2 – Кальяо, о. Лусон.

¹ Исключение составляет глава 1 («Филиппины в древности») в книге Ю.О. Левтоновой по истории Филиппин [3].

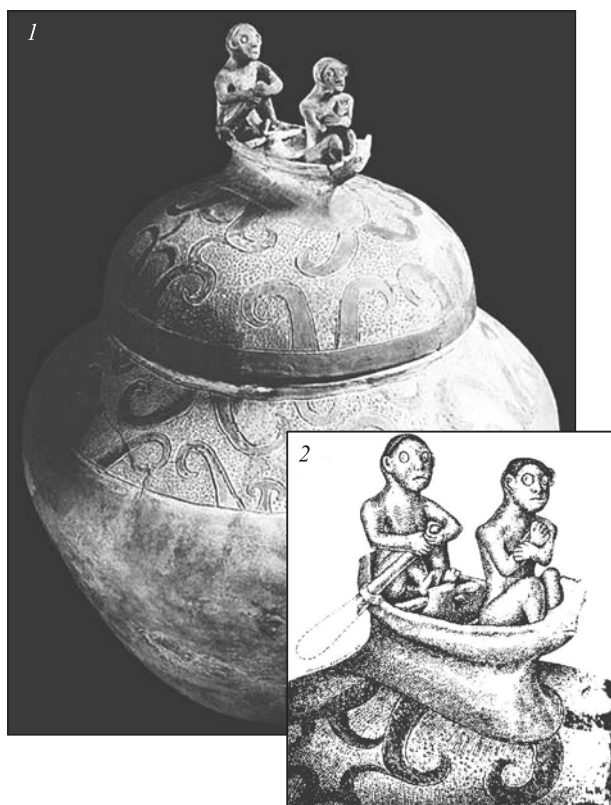


Рис. 2. Погребальный сосуд «Манунгул».

1 – общий вид (фото из архива авторов); 2 – прорисовка скульптурной композиции на крышке.

заны с началом австронезийской миграции, а период от 4 до 2 тыс. л. н. в научных публикациях выделяется как «неолит». По сравнению с соседними территориями Китая, Японии и Тайваня, где неолитический период насчитывает от 6 до 12 тыс. лет, столь короткий промежуток (в 2 тыс. лет) может отражать либо специфику островного мира Тихоокеанского бассейна, либо недостаточную степень изученности.

Время от рубежа эр до IX–X вв. н.э. также имеет несколько названий, из них наиболее часто встречающийся – «период металла» – появление импортных, а затем и местных изделий из бронзы, железа и золота. За ним следует период (X–XVI вв.), который документирован многочисленными находками импортной керамики и фарфора и характеризуется развитием активных торговых контактов. Он так и называется – «период керамической торговли».

Среди наиболее эффектных археологических комплексов с местной спецификой и вместе с тем являющихся частью большого ареала культур континентальной, прибрежной и островной территории Восточной (Корея, Китай, Япония) и Юго-Восточной (Индонезия, Малайзия, Таиланд, Лаос) Азии обращает на себя внимание традиция вторичных погребений в керамических сосудах («погребальных урнах»). Наиболее ранние ее проявления на Филиппинах отно-

сятся к началу–середине I тыс. до н.э. Зафиксированы отдельные погребения, группы из нескольких сосудов и даже целые некрополи («погребальные поля»), где сосуды с останками взрослых и детей расположены рядами и кольцами. Они встречаются в пределах поселений, рядом с поселениями, а также в специальных сакральных местах типа гротов, пещер и ущелий. Сосуды широко варьируются по форме, размерам и орнаментике.

Особое место в общем массиве занимают сосуды антропоморфных форм, подчеркивающие ритуальный характер изделий. Среди погребальных урн присутствуют экземпляры крупных размеров (с высотой до 1 м и более), с уникальной раскраской и декором. По мнению специалистов, они принадлежат представителям племенной элиты и отражают усиление процесса социальной стратификации на переходе от присваивающей экономики к производящей [7; 8].

Наиболее яркий пример в этом ряду – уникальный сосуд «Манунгул» (рис. 2), найденный в одной из пещер комплекса Табон (о. Палаван) еще в 1960-х гг. и хранящийся ныне в Национальном музее Филиппин². Его высота – 66 см, максимальная ширина – 51 см, крышка сосуда увенчана скульптурной композицией, изображающей двух умерших, которые на ритуальной лодке перемещаются в мир мертвых [9, р. 12–14].

В дискуссии археологи традиционно связывают появление и развитие на Филиппинском архипелаге практики погребений в керамических сосудах с Юго-Восточной Азией, с культурами на территории Вьетнама, Лаоса, Таиланда, Малайзии и Индонезии. Нам представляется, что не меньшего внимания заслуживает и «японский вектор». Во-первых, традиция погребений в сосудах (исначально в основном детских) зарождается на Японском архипелаге значительно раньше – как минимум, в раннем дзёмоне, около 6,5 тыс. л. н. [10]. Во-вторых, она распространяется по направлению с севера (о. Хонсю) на юг (о. Кюсю), где к концу позднего дзёмона (3 тыс. л. н.), становится доминирующим вариантом погребального обряда. И, в-третьих, именно погребения в сосудах на о. Кюсю типологически наиболее близки к филиппинским. Это выражается и в использовании так называемых «составных урн» (из двух сосудов), и в различной ориентации сосудов (вертикально, горизонтально, под углом, в перевернутом положении), а также в появлении крупных некрополей. В качестве примера можно привести статистику по памятникам Тародзако (41 сосуд), Накадо (38 сосудов) и Когабару (34 сосуда).

Все это еще раз подтверждает, что древние культуры Филиппинского архипелага формировались под влиянием целого ряда импульсов из различных районов Восточной и Юго-Восточной Азии, их изучение предполагает обращение к археологическим материалам обширных прибрежных и островных частей Тихоокеанского бассейна.

² Имеет статус национального сокровища.

Авторы выражают искреннюю благодарность филиппинским коллегам – профессорам В. Пазу и Р. Кройцер (Университет Филиппин), а также профессору Н. Куэвас (Национальный музей, г. Манила) за консультации и литературу по сюжетам настоящей работы.

СПИСОК ЛИТЕРАТУРЫ

1. Paz V. The Philippines // The Cambridge World Prehistory. Vol. 1. Africa, South and Southeast Asia and the Pacific. N.Y.: Cambridge University Press, 2014. P. 521–533.
2. Hung H., Carson M.T., Bellwood P., Campos F.Z., Piper P.J., Dizon E., Bolunia M.J., Oxenham M., Chi Z. The First Settlement of Remote Oceania: the Philippines to the Marianas // *Antiquity*. 2011. Vol. 85. P. 909–926.
3. Левтонова Ю.О. История Филиппин. Краткий очерк. М.: Наука, 1979. 296 с.
4. Tabarev A.V., Popov A.N., Zaletova E.N. Life and Afterlife on the Coast: Burial Practices During the Neolithic – Early Iron Age in the Maritime Region, Russian Far East // *For the Love of Death: Human Osteoarchaeology in Southeast Asia and the Pacific. Abstracts*. Diliman: University of the Philippines, 2016. P. 23.
5. Ronquillo W.P. Archaeological Research in the Philippines, 1951–1983 // *Bulletin of the Indo-Pacific Prehistory Association*. 1985. Vol. 6. P. 74–88.
6. Solheim W.G. II. Philippine Archaeology // *Archaeology*. 1953. Vol. 6. P. 154–158.
7. Solheim W.G. II. Jar Burial in the Babuyan and Batanes Islands and in Central Philippines, and Its Relationship to Jar Burial Elsewhere in the Far East // *Philippine Journal of Science*. 1961. Vol. 89, N. 1. P. 115–148.
8. Harisson T. Early “Jar Burials” In Borneo and Elsewhere // *Asian Perspectives*. 1974. Vol. XVII, N. 2. P. 141–144.
9. Fox R.B. The Tabon Cave: Archaeological Explorations and Excavations on Palawan Island, Philippines. Manila: National Museum, 1970. 197 p.
10. Иванова Д.А., Попов А.Н., Табаров А.В. Вторичные погребения в глиняных сосудах в культуре дзёмон на территории Север-

ной Японии // *Вестник НГУ. Серия: История, филология*. 2013. Т. 12, вып. 5: Археология и этнография. С. 146–156.

REFERENCES

1. Paz V. The Philippines. The Cambridge World Prehistory. Vol. 1. Africa, South and Southeast Asia and the Pacific. New York: Cambridge Univ. Press, 2014, pp. 21–533.
2. Hung H., Carson M.T., Bellwood P., Campos F.Z., Piper P.J., Dizon E., Bolunia M.J., Oxenham M., Chi Z. The first settlement of remote Oceania: the Philippines to the Marianas. *Antiquity*. 2011, vol. 85, pp. 909–926.
3. Levtonova O.Yu. History of the Philippines. A brief essay. Moscow: Nauka, 1979, 296 p. (In Russ.)
4. Tabarev A.V., Popov A.N., Zaletova E.N. Life and afterlife on the coast: burial practices during the Neolithic – Early Iron Age in the maritime region, Russian Far East. *For the love of death: human osteoarchaeology in Southeast Asia and the Pacific: abstr.* Diliman: Univ. of Philippines, 2016, p. 23.
5. Ronquillo W.P. Archaeological research in the Philippines, 1951–1983. *Bulletin of the Indo-Pacific Prehistory Association*. 1985, vol. 6, pp. 74–88.
6. Solheim W.G.(II). Philippine Archaeology. *Archaeology*. 1953, vol. 6, pp. 154–158.
7. Solheim W.G.(II). Jar Burial in the Babuyan and Batanes Islands and in central Philippines, and its relationship to jar burial elsewhere in the Far East. *Philippine Journal of Science*. 1961, vol. 89, no. 1, pp. 115–148.
8. Harisson T. Early “jar burials” in Borneo and elsewhere. *Asian Perspectives*. 1974, vol. 17, no. 2, pp. 141–144.
9. Fox R.B. The Tabon cave: archaeological explorations and excavations on Palawan Island, Philippines. Manila: National Museum, 1970, 197 p.
10. Ivanova D.A., Popov A.N., Tabarev A.V. Secondary burials in clay vessels in jomon culture on the territory of northern Japan. *Vestnik Novosibirskogo gosudarstvennogo universiteta. Seriya: Istoriya, filologiya*. 2013, vol. 12, no. 5, pp. 146–156. (In Russ.)

Статья принята редакцией 10.03.2017