

DOI: 10.15372/HSS20190306
УДК 94(470.5)“1936/1937”

Г.Е. КОРНИЛОВ

ПРОДОВОЛЬСТВЕННЫЙ КРИЗИС И ГОЛОД В УРАЛЬСКОЙ ДЕРЕВНЕ ВО ВТОРОЙ ПОЛОВИНЕ 1936 – ПЕРВОЙ ПОЛОВИНЕ 1937 г.

Институт истории и археологии УрО РАН,
РФ, 620990, Екатеринбург, ул. С. Ковалевской, 16

Статья посвящена анализу продовольственной ситуации в уральской деревне в середине 1930-х гг., когда положение с питанием сельского населения оказалось критическим из-за неурожая. В конце осени 1936 г. разразился голод, но государственной помощи своевременно оказано не было, семенная и продовольственная ссуды стали поступать в колхозы только перед началом весенних полевых работ. Данная ситуация с питанием колхозников анализируется на основе показателя энергетического индекса – соотношения получаемых и затрачиваемых калорий колхозниками и членами их семей. Расчеты проведены на основе данных помесечных бюджетных обследований семей колхозников Свердловской области в административных границах 1936 – 1937 гг. Они позволили проследить этапы вхождения в голод сельского населения. В статье сделан вывод о том, что голод охватил не только сельскую, но и городскую местности региона.

Ключевые слова: продовольственный кризис, голод, уровень питания, структура питания, уральская деревня, хлебозаготовки.

G.E. KORNILOV

FOOD CRISIS AND FAMINE IN THE URAL COUNTRYSIDE IN THE LATE 1936 – EARLY 1937

Institute of History and Archeology UB RAS,
16, S. Kovalevskaya str., Yekaterinburg, 620990, Russian Federation

The article is devoted to the analysis of the food situation in the Ural village in the mid-1930s. This problem has not been sufficiently covered in the historical literature. Materials from a number of publications do not give a clear idea about the famine that broke out in the Ural countryside. It is connected with the fact that historians use data on food consumption according to sources in annual average (publications by S.A. Nefedov and other authors). The article objective is to determine the food situation in the Ural countryside in the summer of 1936 – summer of 1937. Numerous historical sources show that the rural population's nutrition turned out to be critical due to the crop failure caused by drought. Already in the late autumn of 1936, the famine broke out and gained strength; there was no timely state aid, seed and food loans began entering the collective farms only before spring field work. The nutrition situation of the collective farmers is analyzed based on the energy index – the ratio of calories received and expended by collective farmers and their family members. The sources' condition made it possible to compare the peasant nutrition in the 1926/27 fiscal year and collective farmers in 1936, which showed decreasing nutrition energy index of the Ural rural residents for this period. The average data for 1936 do not permit reporting about the famine which broke out in the village, they only indicate the unfavorable food situation. Calculations on main products (crops, flour, meat, milk, butter, potatoes and vegetables, etc.) were based on monthly budget surveys of collective farmer families in Sverdlovsk Region in the administrative boundaries of 1936–1937. The compiled graphs vividly reflect a rapid drop in the collective farmers' consumption in the spring–summer of 1937, which allow reconstructing the hunger stages of rural population in the region. The article concludes that famine hit not only rural, but urban areas in the region as well. The authorities once again, as in 1932–1933, failed to cope with supplying food to population. The help rendered to the starving persons turned out to be untimely and insufficient.

Key words: food crisis, famine, nutrition level, nutrition structure, ural vikase, grain collection.

Геннадий Егорович Корнилов – д-р ист. наук, заведующий сектором экономической истории Института истории и археологии УрО РАН, e-mail: genakorn@mail.ru

Gennady E. Kornilov – Doctor of Historical Sciences, Professor, Head of the Economic History Sector the Institute of History and Archaeology UB RAS.

Продовольственный кризис в СССР во второй половине 1936 – первой половине 1937 г. не получил достаточного отражения в исторической литературе, а о голоде населения в это время мало что известно [1; 2]. Историк С.А. Нефедов исследовал проблему потребления продуктов питания в 1930-е гг. Несмотря на то, что он отметил тяжелую засуху 1936 г. и недород хлебов, резкий продовольственный дефицит в феврале 1937 г., но в целом не заметил голод населения. Усредненные данные за весь 1937 г. искажают состояние питания населения, поскольку урожаем 1937 г. был собран богатый, а с августа ситуация с продовольствием стала резко меняться [3; 4; 5, с. 71–78]. В дневниковых записях (практически ежедневных) А.С. Аржиловского, который после освобождения из лагеря, с конца ноября 1936 г. работал счетоводом на Тюменском деревообрабатывающем комбинате «Красный Октябрь», имеются сведения о голодном пайке для его семьи, о постоянной нехватке продуктов питания. 29 июля 1937 г. он был арестован за «участие в контрреволюционной кулацкой вредительской группировке», 8 сентября 1937 г. расстрелян. Дневник обнаружен в его следственном деле¹.

Одним из основных источников, позволяющих выявить изменения уровня потребления, его структуры в семьях колхозников, являются бюджетные обследования колхозных дворов в Свердловской области. Эти существенные изменения фиксируются более убедительно, если провести пересчет каждого потребляемого продукта в калории, т.е. выявить его энергетическую ценность, и произвести помесечный расчет потребления. Данный исторический источник не позволяет выяснить структуру питания по полу и возрасту. Не фиксировал он и потребление алкогольных напитков [6, с. 253–269].

Неурожаем 1936 г. охватил практически все районы Свердловской области (в административных границах 1934–1938 гг., когда в ее состав входили части Свердловской и Пермской областей, которые будут разделены в октябре 1938 г.). Летняя засуха 1936 г. привела к резкому сокращению урожая всех сельскохозяйственных культур, а затяжные дожди в августе и сентябре не позволили собрать полностью даже то, что выросло. Осенью ряд районов оказался пораженным эпидемиями общественного (колхозного) и индивидуального скота. Однако местные власти поставили задачу перед колхозами полного выполнения государственных планов по поставкам сельскохозяйственной продукции. Весь партийный и советский аппарат был направлен на проведение продовольственных реквизиций в колхозах и совхозах. План выполнить не удалось, но из деревни изъяли подавляющую часть урожая. В итоге уже зимой 1936/37 г. разразился голод, который охватил, в первую очередь, сельское и частично городское население.

Общее ухудшение питания колхозников Свердловской области в 1936 г. зафиксировали работники

Свердловского областного УНХУ. В справке, подготовленной в марте 1937 г. на основе бюджетных обследований хозяйств, структура питания из 19 наименований продуктов представлена в сравнении двух групп: крестьян-единоличников в 1927/28 хозяйственном году и колхозников в 1936 г. (табл. 1).

Данные табл. 1 показывают, что из 14 продуктов питания, по которым собирались сведения, по 5 из них за обозначенный период зафиксировано увеличение размеров потребленных продуктов. Самый большой рост дало потребление картофеля – на 47,3 %, овощей – на 19,1, мяса – на 8,6 %. Потребление хлебных продуктов сократилось, особенно пшеничной муки, но увеличилось потребление ржаной муки (на 7,3 %) и круп с бобовыми (на 34,4 %). Остальные продукты питания показали резкое сокращение, особенно молоко (на 19,7 %), сметана и сливки (на 37,2 %), сливочное масло (коровье) (на 61,8 %). Существенно уменьшилось потребление рыбы (на 43,4 %), растительного масла (на 93,2 %). Сократилось потребление сахара, яиц. В данном случае верно наблюдение Ш. Фицпатрик о том, что «еды и питья в деревне после коллективизации стало меньше» [7, с. 149]. Нужно учитывать то обстоятельство, что в справке данные в целом за 1936 г. приводятся усредненные. Ситуация с продовольствием в деревне за первую и вторую половину года была различной.

Тем не менее расчет калорийности продуктов питания показывает заметное ее сокращение в 1936 г. по сравнению с 1927/28 г. и отклонение от обычной нормы.

Данные табл. 2 показывают, что калорийность питания в уральской деревне уменьшилась с 73 078,7 ккал в 1927/28 г. до 68 595,0 ккал в 1936 г. (т.е. на 6,13 %). Дневное потребление в 1936 г. составило 2255 ккал, что было меньше минимальной нормы современных нормам Всемирной организации здравоохранения она составляет 2300–2400 ккал в день) [5, с. 74–75].

Помесечные бюджетные обследования показали, что продовольственные затруднения в уральской деревне стали фиксироваться с осени 1936 г.; следовательно, данные за вторую половину года по объему и структуре питания были существенно ниже, чем за первую половину (см. графики на рис. 1–9). Нужно учесть, что из-за разразившейся эпидемии скота в ряде районов области колхозники стремились его зарезать, а мясо употребляли в пищу. Основу питания составляли в 1936 г. хлебные продукты и крупа, а также картофель (более 75 % от всех калорий, потребляемых колхозниками). При этом 10 % в рационе приходилось на молоко и молочные продукты, 3,99 % – на мясо и 0,29 % – на рыбу. 2,15 % от всей энергетической ценности пищи давали сало, сметана, масло коровье. Подавляющую часть продуктов колхозники получали от своего приусадебного участка. Этот маленький клочок земли позволил колхозникам спастись от массового голода.

Наглядное представление о потреблении главных продуктов в 1936 и 1937 гг. можно получить на

¹Аржиловский А.С. Дневник 1936–37-го годов // Урал. 1992. № 3. С. 138–160.

Т а б л и ц а 1

Питание крестьян Свердловской области в 1927/28 и 1936 гг. (в месяц, в расчете на одного человека, г)*

Продукты	Крестьяне-единоличники 1927/28 хоз. год	Колхозники 1936 г. (общественное и домашнее)	1936 г. в % к 1927/28 хоз. год
Все хлебные продукты	18 561	18 466	99,5
В том числе мука ржаная	7374	7910	107,3
мука пшеничная	7981	7374	77,6
крупа и бобовые	621	836	134,6
Картофель	8382	12 348	147,3
Овощи всякие	3883	4623	119,1
Мясо всякое	1449	1573	108,6
Сало	45	28	62,2
Молоко цельное	13 509	10 841	80,3
Сметана и сливки	390	245	62,8
Масло скоромное	233	89	38,2
Яйца (шт.)	4	3,7	92,5
Рыба	412	233	56,6
Масло растительное	59	4	6,8
Сахар, конфеты, мед	395	385	97,5

* Государственный архив Свердловской области (ГАСО). Ф. 1813. Оп. 1. Д. 170. Л. 53; Колхозная жизнь на Урале. 1935 – 1953 / Сост. Х. Кесслер, Г. Корнилов. М., 2006. С. 150.

Т а б л и ц а 2

Калорийность питания крестьян/колхозников Свердловской области в 1927/28 и 1936 гг.
(в месяц на одного человека, ккал.)

Продукты	(ккал. в кг)	1927/28 г. хоз. год	1927/28 г. в день	1936 г.	1936 г. в день
Мука ржаная	2955	21 790,17	716,39	23 374,05	766,36
Мука пшеничная	3285	26 217,58	861,95	20 347,29	667,12
Крупа и бобовые	3378	2097,73	68,97	2824,00	92,59
Картофель	670	5615,94	184,63	8273,16	271,25
Овощи всякие	204	792,13	26,04	943,09	30,92
Сахар	3875	1530,62	50,32	1491,87	48,91
Масло растительное	8517	502,5	16,52	34,06	1,12
Мясо в среднем	1742	2524,15	82,99	2740,16	89,84
Сало	6470	291,15	9,57	181,16	5,94
Рыба в среднем	860	354,32	11,65	200,38	6,57
Молоко цельное	635	8578,21	282,02	6884,03	225,71
Сметана и сливки	2482	967,98	31,82	608,09	19,94
Масло коровье	7795	1816,23	59,71	693,75	22,75

* Рассчитано по: ГАСО. Ф. 1813. Оп. 1. Д. 170. Л. 53; Колхозная жизнь на Урале... С. 150.

графиках (рис. 1–9). Они составлены на основании бюджетных обследований колхозных дворов Свердловской области в расчете на одного человека помещая, в граммах².

Зерновые составляли основу питания и по количеству, и по калорийности. На рис. 1 видно, что сокращение потребления зерновых началось с мая 1936 г. (19 335 г, т.е. 623,7 г в день) и продолжалось из месяца

в месяц до марта 1937 г. (это был самый низкий показатель, он составил 13 024 г, т.е. на один день приходилось в среднем по 420,1 г). В апреле потребление стало несколько увеличиваться – до 14 002 (по 466,7 г в день), в мае – до 14 644 (472,3 г в день) и в июне 1937 г. – 14 213 (473,7 г в день). Скорее всего, некоторое повышение произошло в результате распределения среди колхозников продовольственной ссуды, полученной от государства для привлечения колхозников к весенне-полевым работам.

² ГАСО. Ф. 1813. Оп. 1. Д. 170. Л. 54, 55.

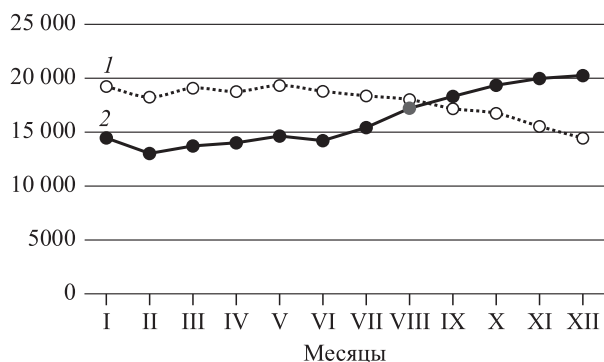


Рис. 1. Помесячное питание колхозников Свердловской области: зерновые (г в месяц).
1 – 1936 г.; 2 – 1937 г.

Печеный хлеб колхозники по большей части приобретали за деньги в магазинах системы потребительской кооперации (сельпо). Для этого требовалось предъявить членскую книжку с уплаченными взносами. Однако печеный хлеб практически исчез из продажи в деревне. Часть колхозников, проживавших недалеко от городов и рабочих поселков, добирались до магазинов и в порядке очереди покупали несколько булок хлеба. Однако зимой вывезти покупку из города стало невозможно, за несколько булок хлеба деревенских жителей арестовывали, а хлеб конфисковали. Это делалось для того, чтобы «улучшить» ситуацию с хлебом в городах и ликвидировать огромные очереди у магазинов. Потребление печеного хлеба росло с сентября 1936 г. и до января 1937 г., в феврале и марте наблюдалось падение потребления, затем рост продолжался до августа, до получения нового урожая (рис. 2). Если в феврале в среднем на одного человека приходилось по 3717 г (т.е. по 132,7 г в день), то в июле – по 9321 г (т.е. по 310 г в день). В значительной степени печеный хлеб приобретался для питания детей, поскольку в колхозные детские сады родители приносили для своих детей хлеб и молоко. Если хлеб выдавался в детских садах, то за него нужно было ежедневно платить деньгами. Увеличение потребления печеного хлеба в кризисный период свидетельствовало о стремлении властей смикшировать ситуацию и не допустить голода среди сельского населения.

Картофель был основным продуктом питания. Он спасал в любой ситуации. Практически весь приусадебный участок колхозника засаживался картофелем. Его потребление в голодные месяцы увеличивалось (рис. 3). С октября 1936 г. и до апреля 1937 г. потребляли картофеля больше, чем в более благоприятные месяцы. С марта по июль 1937 г. объем потребляемого картофеля резко снизился по сравнению с соответствующими месяцами 1936 г. Его запасы быстро иссякали. Практически такая же картина наблюдалась и с потреблением овощей, в основном это была капуста (рис. 4).

Особенность ситуации с употреблением мяса и сала заключалась в том, что их потребляли – с ок-

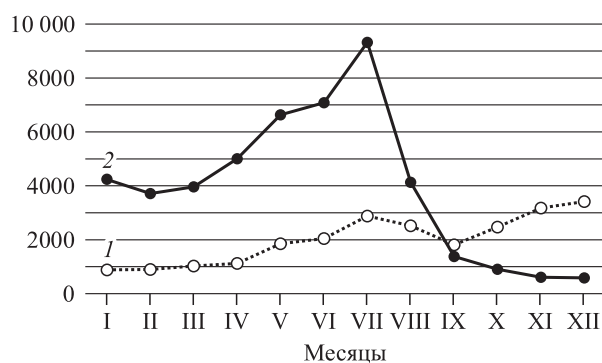


Рис. 2. Питание колхозников Свердловской области: печеный хлеб, со стороны (г в месяц).
1 – 1936 г.; 2 – 1937 г.

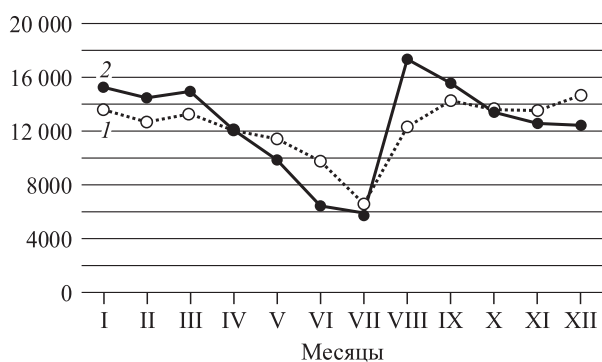


Рис. 3. Питание колхозников Свердловской области: картофель (г в месяц).
1 – 1936 г.; 2 – 1937 г.

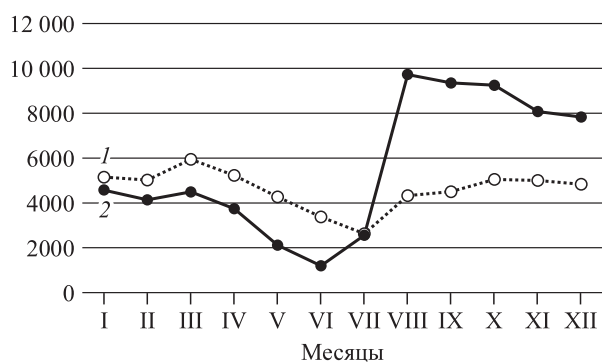


Рис. 4. Питание колхозников Свердловской области: овощи (г в месяц).
1 – 1936 г.; 2 – 1937 г.

тября 1936 г. и до июня 1937 г. включительно – больше, чем обычно в эти месяцы (рис. 5). Это совпало с тем, что в сельской местности области разразились заболевания скота в колхозах и в личном подворье колхозников. С целью не дать животным погибнуть колхозники прирезали скот и их мясо употребляли

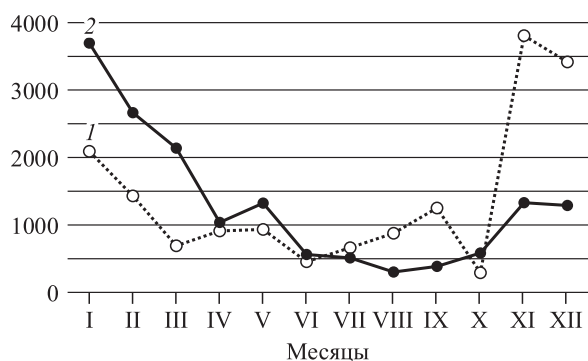


Рис. 5. Питание колхозников Свердловской области: мясо и сало (г в месяц).
1 – 1936 г.; 2 – 1937 г.

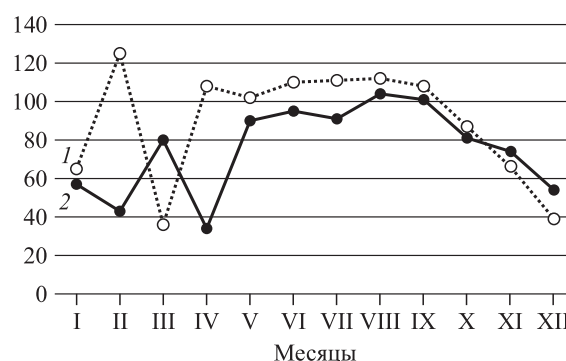


Рис. 7. Питание колхозников Свердловской области: масло коровье (г в месяц).
1 – 1936 г.; 2 – 1937 г.

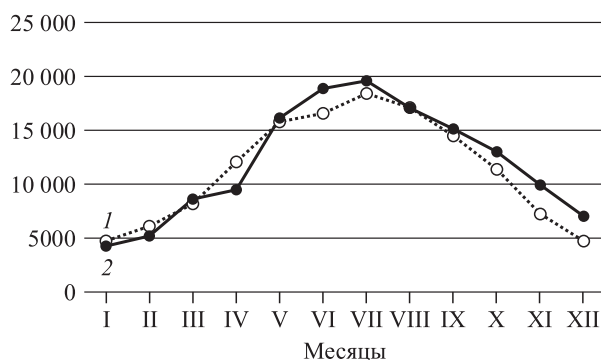


Рис. 6. Питание колхозников Свердловской области: молоко и молочные продукты (г в месяц).
1 – 1936 г.; 2 – 1937 г.

в пищу. Подобная ситуация несколько лет назад наблюдалась в период массовой коллективизации, когда крестьяне не желали отдавать свой скот в колхозы и зимой 1929/30 г. сознательно шли на его убой. В ноябре 1936 г. на одного человека приходилось по 126,9 г мяса в день (это самый высокий показатель за два года), в декабре 1936 г. – 110,2 г, в январе 1937 г. – 119,2, в феврале – 95,1, в марте – 69,0, в апреле – 34,5, к августу потребление упало до 9,7 г в среднем за день.

Потребление молока в деревне в кризисный период сократилось (рис. 6). В январе 1937 г. среднелюдиное потребление молока снизилось на 10,1 % по сравнению с январем 1936 г., в феврале – на 15 %, в марте – выросло на 5,5 %, в апреле вновь снизилось на 21,3 %. После завершения отела коров наблюдалось резкое увеличение потребления молока – в 2–3 раза. Председатели колхозов понимали, что оставить колхозников без молока невозможно, сознательно шли на незаконные действия – расходовали молоко на внутриколхозные нужды в ущерб обязательным государственным поставкам. В постановлении Ирбитского райисполкома от 20 мая 1937 г. отмечалось, что «проверка

показала оседание молока на месте. В колхозе 20 лет КИМа осело от валового удоя 50 %, в колхозе Тельмана – 43 %, в колхозе имени Ворошилова Косаревского сельсовета – 75 %, в колхозе «Пламя революции» – 85, имени Чапаева – 87, имени Молотова Скородумского сельсовета – 68 %»³. Только три четверти колхозных дворов имели коров.

Молоко и картофель практически спасли от голодной смерти огромное количество людей. Масло коровье практически в критические месяцы исчезло из рациона, поскольку для питания использовалось все молоко. Если в июле–сентябре 1936 г. молока потреблялось в среднем по 110 г в месяц на человека, то в октябре – 81, в ноябре – 66, в декабре – 39, в январе 1937 г. – 57, в феврале – 43, в марте – 80 г, в апреле его количество вновь упало до 34 г (рис. 7).

Еще меньше потреблялось растительного масла, в основном оно завозилось в область, в крестьянском хозяйстве практически не производилось. В отдельные месяцы, как в октябре и ноябре 1936 г., бюджеты крестьянских хозяйств масло растительное не фиксировали вообще (рис. 8).

Потребление сахара в деревне было крайне низким (в среднем до 10 г в день), его можно было приобрести только в магазинах сельской потребкооперации (рис. 9).

В целом бюджеты крестьянских хозяйств показывают, что потребление основных продуктов питания стало сокращаться с октября 1936 г. и продолжалось до лета 1937 г. Продовольственный кризис оказался продолжительным, захватив конец зимы, весну и большую часть лета 1937 г. Потребление колхозников резко сократилось. На время весеннего сева местные власти, чтобы привлечь колхозников на работу, вынуждены были искать источники пропитания. Ирбитский райисполком 20 мая 1937 г. дал распоряжение райпотребсоюзу производить торговлю хлебом в сельпо в размерах до 6285 кг в день.

³ Государственный исторический архив в г. Ирбите (ГИА в г. Ирбите). Ф. 463. Оп. 1. Д. 83. Л. 4.

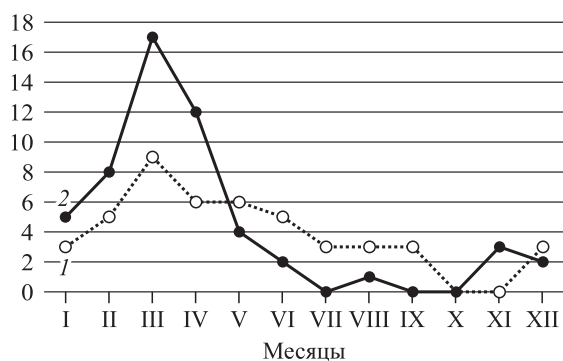


Рис. 8. Питание колхозников Свердловской области: растительное (г в месяц).
1 – 1936 г.; 2 – 1937 г.

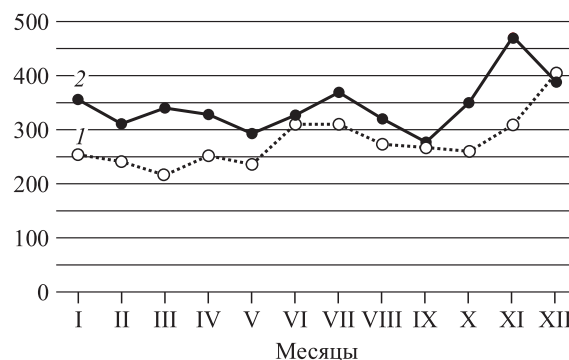


Рис. 9. Питание колхозников Свердловской области: сахар (г в месяц).
1 – 1936 г.; 2 – 1937 г.

Чтобы достичь этого объема, было решено снять с продажи в городе Ирбите 8,5 т хлеба⁴. Когда все источники перераспределения иссякли, местные власти обратились в область с просьбами о выделении хлеба колхозникам. Секретарь Ирбитского райкома ВКП(б) Меркушев 25 июня 1937 г. писал секретарю Свердловского обкома партии Абаляеву: «...Вступая в первоначальную работу сеноуборки у нас абсолютная необеспеченность хлебом в колхозах в связи с недородом в 1936 г. Поэтому убедительно прошу: для того, чтобы минимально создать условия в работе колхозов с тем, чтобы закрепить колхозников на сеноуборке, отпустить Ирбитскому району прод[овольственную] ссуду 600 – 700 ц. Тов. Абаляев по затронутым вопросам, особенно с продссудой, убедительно прошу оказать помощь и в крайнем случае увеличить продажу хлеба в районе с 515 тонн до 720 тонн. В настоящее время продаем на селе печеного хлеба 7 тонн, в том числе обеспечиваются и мероприятия Райлесхоза, и по городу 16 тонн печеного хлеба и очереди не сокращаются»⁵. 5 июля 1937 г. Меркушев снова пишет в обком Абаляеву: «Приближается упорная боевая работа – это хлебоуборка. Тов. Абаляев, я должен рассказать о состоянии снабжения в колхозах. Все колхозы вступили в уборку – нет хлеба, что резко снижает сеноуборку. Убедительно прошу отпустить на сеноуборку продссуды 700 ц, я на месте все, что мог, использовал, все источники. [...] Для того, чтобы хотя бы закрепить известное число колхозников на сеноуборку, вынужден несколько тонн снять хлеба из розничной торговли города и бросить на село. На июль месяц нам выдали наряд на продажу хлеба 275 тонн, это получится 27 тонн печеного хлеба на продажу в день, что абсолютно не обеспечивает потребность района, занятых в промышленности, в организациях, в колхозах. Взрослого населения по району насчитывает-

ся более 40 тыс. человек. Для нормальной торговли надо увеличить лимит на июль до 720 т»⁶.

22 июля 1937 г. инспектор Нархозучета по Ирбитскому району С.М. Кошеев послал письмо в Москву в ЦК ВКП(б), лично Я.А. Яковлеву, и в НКВД генеральному комиссару Госбезопасности Н.И. Ежову. Он сообщил, что с октября 1936 г. работал районинспектором нархозучета, ознакомился с районом, с колхозами. И далее он отметил, что «... уже тогда стоял скот колхозов без кормов, колхозники оставлены без хлебов и в момент принятия Сталинской Конституции были очереди за хлебом, которые не прекратились до сих пор. Они дискредитировали радостную жизнь, а теперь дискредитируют помощь, отпущенную правительством Свердловской области. Незаконными хлебозакупками оставили колхозы без хлеба, вызвали очереди в магазинах за хлебом, оставили колхозников и их детей без хлеба и продовольствия. 50 % всего поголовья скота в районе пропало. По поводу решения правительства об оказании помощи Свердловской области⁷ созвали 18 июля совещание – слет стахановцев колхозников, должны были прибыть 300 делегатов, прибыло 217, а присутствовало 150 человек. В своей речи Меркушев сказал, что, мол, дается области такая цифра помощи, то же в разрезе района и дальше в разрезе почти каждого колхоза и что, конечно, понятно из газет, потребовал работать по 30 часов в сутки без отдыха, но план сенокоса выполнить, план силоса, план ремонта дорог, посевы прополоть, лошадей на лесосплав дать, надо заложить пары, прополоть посевы и т.д. [...] Пригрозил присутствующим, критикуй, но осторожно и знай кого, а то и посидишь в тюрьме»⁸.

Как свидетельствуют источники, помощь сельским районам в виде продовольственной ссуды летом 1937 г. была оказана, связывалась она с выполнением

⁶ Там же. Л. 47, 48.

⁷ Речь шла о постановлении СНК СССР и Политбюро ЦК ВКП(б) «Вопросы Свердловской области» от 5 июля 1937 г. (см.: [8, с. 261–263]).

⁸ ЦДООСО. Ф. 1359. Оп. 1. Д. 353. Л. 21–27.

⁴ ГИА в г. Ирбите. Ф. 463. Оп. 1. Д. 82. Л. 49.

⁵ Центр документации общественных организаций Свердловской области (ЦДООСО). Ф. 1359. Оп. 1. Д. 353. Л. 18–20.

колхозных полевых и прочих работ. Переживших голодную зиму и весну колхозников надо было подкормить, чтобы они могли работать в колхозе.

Статистики загсов «отреагировала» на голодные месяцы. В среднем за год в 1936 и 1937 гг. в Свердловской области умирало на 24,2 тыс. чел. больше, чем в среднем за два предшествующих года. За 1936 и 1937 гг. «избыточное» число умерших по области составило 48,4 тыс. чел., в том числе в сельской местности – 22,2 тыс. чел. [9, с. 65].

До начала зимних месяцев 1936 г. люди еще как-то справлялись со все ухудшавшимся продовольственным положением, однако с наступлением зимы эта беда превратилась в катастрофу. Голод охватил практически все районы области, приобрел крайние формы. Дефицит продуктов ощущался и в индустриальных центрах области. Недоедание (латентная форма голода) охватило практически всю территорию Свердловской области. Полномасштабная катастрофа разразилась в Коми-Пермяцком национальном округе, где отрицательный прирост населения фиксировался весной – летом 1937 г. Главными продуктами питания были картошка и низкокачественный хлеб, причем в недостаточных количествах, не обеспечивавших физиологического минимума потребления.

Засуха летом 1936 г. не была единственным фактором продовольственного кризиса и голодной трагедии. Несмотря на крайне низкий урожай хлебов, местные власти все силы направили на выполнение любой ценой планов хлебозаготовок (обязательных поставок, натуроплаты МТС, возврат семенных ссуд). Продовольственные затруднения (так писали в то время), которые фиксировались уже в октябре–ноябре 1936 г., усиливались жестким нежеланием партийно-советских органов снижать безвозмездные хлебозаготовительные планы. Ситуация осенью–зимой 1936 г. усугубилась эпизоотией домашних животных. В этих условиях продовольственное обеспечение колхозников резко ухудшилось. Средняя выдача зерна на трудодни по итогам 1936 г. составила менее 1 кг на трудодень, что было на уровне 1932 г. Часть колхозов вообще не распределяла зерно по трудодням. В этих колхозах голод начался уже в ноябре–декабре 1936 г.

Исторические источники, в том числе помещенная динамика потребления продуктов, позволили выделить следующие фазы продовольственного кризиса, перешедшего в голодовку населения. Первая (вхождение в кризис) – август–сентябрь 1936 г. – предкризисное состояние с продовольствием; на этой фазе возможно было скорректировать налогово-заготовительную политику, прекратить изъятие зерна из колхозов. Вторая фаза (угрожающая стадия) – октябрь–ноябрь 1936 г. – переход ситуации с продовольствием в угрожающую стадию кризиса; на этой стадии необходимо было осуществлять меры государственной продовольственной помощи колхозникам. Третья фаза (чрезвычайная) – декабрь 1936 г. – апрель 1937 г. – переход угрожающей стадии кризиса

в чрезвычайную; населению требовалась уже не только продовольственная помощь государства, но и медикаментозная, поскольку последовали первые смерти от голода, увеличивалось количество больных безбелковыми отеками, распространялись заразные инфекционные болезни. Четвертая фаза – апрель–июнь 1937 г. – полномасштабная катастрофа, характеризовавшаяся ростом эпидемических заболеваний, повышенной смертностью населения. Остановить ее позволила бы не только государственная продовольственная помощь, но и активная деятельность учреждений здравоохранения. Эта помощь государства в виде продовольственных ссуд пришла с большим опозданием.

В июле 1937 г. начался поиск виновных в развернувшейся трагедии, когда виды на новый урожай были хорошими. Результаты этого «поиска» вылились, с одной стороны, в открытые судебные процессы «над врагами колхозного строя» (их по области было организовано 11), с другой – в выполнении приказа НКВД СССР № 00447. Власть не сделала вывода о том, что оформившаяся колхозная система не справлялась с поставленными задачами, а в условиях изъятия значительной части произведенной продукции не могла обеспечить минимума необходимых для колхозников продуктов питания. «Временные продовольственные затруднения», так назывались чиновниками трагические события с середины 1936 г. до середины 1937 г., не повторили своими масштабами голодную трагедию 1932–1933 гг. Этот голод носил в основном латентный характер. Государство оказало помощь селу, колхозы получили зерновые ссуды из государственных резервов. В тех местах, где эта помощь оказалась недостаточной и несвоевременной, разразилась страшная трагедия. Только высокий урожай 1937 г. позволил выйти из голодной катастрофы.

СПИСОК ЛИТЕРАТУРЫ

1. *Осокина Е.А.* За фасадом «сталинского изобилия»: Распределение и рынок в снабжении населения в годы индустриализации. 1927–1941. М.: РОССПЭН, 1999. 271 с.
2. *Солдаткин А.* Затерянный голод тридцать седьмого // Родина. 2008. № 6. С. 102–106.
3. *Нефедов С.А.* Аграрные и демографические итоги сталинской коллективизации. Тамбов: Изд. дом ТГУ им. Г.Р. Державина, 2013. 283 с.
4. *Нефедов С.А.* Изменение уровня потребления продуктов питания в результате коллективизации // Вестник Том. гос. ун-та. 2011. Вып. 6 (98). С. 208–213.
5. *Нефедов С.А.* Продовольственное потребление советских трудящихся в 1930-е гг. // Вопросы истории. 2012. № 12. С. 71–78.
6. Колхозная жизнь на Урале. 1935–1953 / сост. Х. Кесслер, Г.Е. Корнилов. М.: РОССПЭН, 2006. 912 с.
7. *Фицпатрик Ш.* Сталинные крестьяне. Социальная история Советской России в 30-е годы: деревня. М., 2008. 421 с.
8. Трагедия советской деревни. Коллективизация и раскулачивание. 1927–1939: Документы и материалы. М.: РОССПЭН, 2004. Т. 5, кн. 1. 1937 / под ред. В. Данилова, Р. Маннинг. 648 с.
9. *Корнилов Г.Е.* Демографическая ситуация на Урале в середине 1930-х гг. // Гуманитарные науки в Сибири. 2016. Т. 23, № 4. С. 60–66.

REFERENCES

1. *Osokina E.A.* Behind “Stalin’s abundance” facade: distribution and market in the population supply during the industrialization. 1927–1941. Moscow, ROSSPEN, 1999, 271 p. (In Russ.)
2. *Soldatkin A.* The lost famine of 1937. *Rodina*, 2008, no. 6, pp. 102–106. (In Russ.)
3. *Nefedov S.A.* Agrarian and demographic results of Stalin’s collectivization. Tambov, TSU Publ. House, 2013, 283 p. (In Russ.)
4. *Nefedov S.A.* Changes in the food consumption level as a result of collectivization. *Vestnik Tomskogo gosudarstvennogo universiteta*, 2011, no. 6, pp. 208–213. (In Russ.)
5. *Nefedov S.A.* Food consumption by Soviet workers in the 1930s. *Voprosy istorii*, 2012, no. 12, pp. 71–78. (In Russ.)
6. *Kessler H., Kornilov G.E. (comps.)* Collective farm life in the Urals. 1935–1953. Moscow, ROSSPEN, 2006, 912 p. (In Russ.)
7. *Fitzpatrick Sh.* Stalin peasants. Social history of Soviet Russia in the 1930s: the countryside. Moscow, 2008, 421 p. (In Russ.)
8. *Danilova V., Manning R. (eds.)* The tragedy of the Soviet village. Collectivization and dispossession. 1927–1939: documents and materials. Moscow, ROSSPEN, 2004, vol. 5, bk. 1, 648 p. (In Russ.)
9. *Kornilov G.E.* The demographic situation in the Urals in the mid 1930s. *Gumanitarnye nauki v Sibiri*, 2016, no. 4, pp. 60–66. (In Russ.)

*Статья принята
редакцией 29.07.2019*