

УДК 631.11

DOI: 10.21782/GIPR0206-1619-2016-5(151-157)

**Н. В. РОГОВСКАЯ\*, \*\*, Р. В. ФИЛИПPOB\***

\*Институт географии им. В. Б. Сочавы СО РАН, 664033, Иркутск, ул. Улан-Баторская, 1, Россия, rogovskayan@inbox.ru, ntr@irigs.irk.ru

\*\*Иркутский государственный университет, 664003, Иркутск, ул. Карла Маркса, 1, Россия, rogovskayan@inbox.ru

**ОСОБЕННОСТИ СЕЛЬСКОХОЗЯЙСТВЕННОГО ПРОИЗВОДСТВА  
В ЦЕНТРАЛЬНОЙ ЭКОЛОГИЧЕСКОЙ ЗОНЕ БАЙКАЛЬСКОЙ ПРИРОДНОЙ ТЕРРИТОРИИ**

*Центральная экологическая зона Байкальской природной территории включает в себя Байкал с островами, прилегающую к озеру водоохранную зону, а также особо охраняемые природные территории. К побережью Байкала прилегают 10 особо охраняемых природных территорий — три заповедника, два национальных парка, пять заказников, вследствие чего ведение здесь хозяйственной деятельности имеет экологические ограничения. В центральной экологической зоне основной объем сельскохозяйственного производства сосредоточен на территории районов Иркутской области и Республики Бурятия. Ведущие отрасли сельскохозяйственной деятельности — животноводство, производство зерновых и овощей. Растениеводство в основном является вспомогательной деятельностью, обеспечивающей формирование кормовой базы или внутреннее потребление. Сельскохозяйственное производство в исследуемом регионе показано в разрезе административных районов (муниципальных образований), входящих в состав центральной экологической зоны: в Иркутской области — Иркутского, Слюдянского и Ольхонского; в Республике Бурятия — Баргузинского, Кабанского, Северо-Байкальского и Прибайкальского. Рассмотрена территориальная дифференциация развития сельского хозяйства районов, выделены особенности его отраслевой структуры. Проведен анализ структуры посевных площадей, а также валового сбора зерновых и зернобобовых культур, картофеля и овощей открытого грунта в хозяйствах всех категорий с 1990 по 2014 г. Показаны особенности развития таких типичных для Иркутской области и Республики Бурятия отраслей животноводства, как выращивание крупного рогатого скота, овцеводство и коневодство.*

*Ключевые слова: оз. Байкал, сельское хозяйство, посевные площади, валовой сбор сельскохозяйственных культур, растениеводство, животноводство.*

**N. V. ROGOVSKAYA\*, \*\* AND R. V. FILIPPOV\***

\*V. B. Sochava Institute of Geography SB RAS, 664033, Irkutsk, Ulan-Batorskaya str., 1, Russia, rogovskayan@inbox.ru, ntr@irigs.irk.ru

\*\*Irkutsk State University, 664003, Irkutsk, Karla Marxa str., 1, Russia, rogovskayan@inbox.ru

**FEATURES OF AGRICULTURAL PRODUCTION IN THE CENTRAL ECOLOGICAL ZONE  
OF THE BAIKAL NATURAL TERRITORY**

*The central ecological zone of the Baikal natural territory includes Baikal with its islands, the water protection zone adjacent to the lake as well as specially protected natural areas. Ten specially protected natural areas are adjacent to Baikal's shores: three zapovedniks, two national parks, and five zakazniks; therefore, environmental restrictions are imposed on the economic activities carried out there. In the central ecological zone, most of agricultural production is concentrated on the territory of the districts of Irkutsk oblast and the Republic of Buryatia. The leading sectors of agricultural activity are livestock husbandry, and the production of grain crops and vegetables. Plant-growing is mainly an auxiliary activity intended to meet the needs for forage reserves and internal consumption. Agricultural production in the study region is shown in the context of administrative districts (municipal formations) forming part of the central ecological zone; in Irkutsk oblast: the Irkutskii, Slyudyanskii and Ol'khonskii districts, and in the Republic of Buryatia: the Barguzinskii, Kabanskii, Severobaikal'skii and Pribaikal'skii districts. The territorial differentiation of agricultural development in the districts is considered, and the peculiarities of its sectoral structure are highlighted. An analysis is made of the structure of sown areas as well as of the gross harvest of grain and leguminous crops, potatoes and vegetables cultivated on open ground in enterprises of all categories for the time interval from 1990 to 2014. The characteristics of development of typical sectors of livestock husbandry for Irkutsk oblast and the Republic of Buryatia, such as cattle raising, sheep-breeding and horse-breeding.*

*Keywords: Lake Baikal, agriculture, sown areas, gross harvest of agricultural crops, plant-growing, livestock husbandry.*

**ВВЕДЕНИЕ**

Сельскохозяйственная деятельность в центральной экологической зоне Байкальской природной территории (ЦЭЗ БПТ), согласно Федеральному закону «Об охране озера Байкал» [1], имеет ряд

ограничений, приводящих к уменьшению инвестиционной привлекательности территории. Поэтому сельское хозяйство здесь в основном направлено на удовлетворение внутренних потребностей Иркутской области и Республики Бурятия [2, 3], что способствует повышению уровня продовольственной безопасности данных регионов и привлечению населения к экономической деятельности и созданию рабочих мест.

Значение сельского хозяйства в экономическом развитии районов крайне дифференцировано. В Иркутском, Ольхонском, а также Баргузинском, Кабанском и Прибайкальском районах сельскохозяйственное производство составляет основу внутрирайонного хозяйственного комплекса, в то время как в Слюдянском и Северо-Байкальском районах, г. Северобайкальске, в силу сложившихся особенностей географического положения, сельское хозяйство представлено отдельными очагами и сосредоточено в личных подворьях.

Значительная часть территории Северо-Байкальского, Баргузинского, Прибайкальского и Кабанского муниципальных районов Республики Бурятия расположена в ЦЭЗ БПТ, которая характеризуется жесткими экологическими ограничениями на ведение хозяйственной деятельности. Часть территории республики приравнена к районам Крайнего Севера: это Баргузинский, Северо-Байкальский районы и Северобайкальск.

В работе применен статистический метод исследования. Нормативно-правовую базу исследования составляют основные федеральные документы, регулирующие развитие аграрного сектора на территории ЦЭЗ БПТ [4–6].

#### ДИНАМИЧЕСКИЕ ТЕНДЕНЦИИ РАЗВИТИЯ СЕЛЬСКОГО ХОЗЯЙСТВА В ЦЕНТРАЛЬНОЙ ЭКОЛОГИЧЕСКОЙ ЗОНЕ

Дифференциация развития сельского хозяйства представлена не только в территориальном плане, но и с точки зрения особенностей его отраслевой структуры [7]. Товарное производство сельскохозяйственной продукции Иркутского района ориентировано на ближайший массовый рынок потребления продуктов питания городов и населенных пунктов Иркутско-Черемховской агломерации. Поэтому тип специализации сельского хозяйства Иркутского района — высокоинтенсивное пригородное хозяйство, основу которого составляет производство овощей и картофеля, молочной и мясной продукции, яиц и мяса птицы, выращивание зерновых и зернобобовых культур для создания местной продовольственной и кормовой базы. Ольхонский район, удаленный от областного центра более чем на 200 км, производит продукцию мясного и мясо-молочного типа специализации. Растениеводство развивается как дополняющая отрасль с выращиванием зерновых культур для обеспечения кормовой базы животноводческих отраслей и овощных культур (картофеля, овощей открытого и закрытого грунта) в личных подворьях для удовлетворения внутрирайонных потребностей населения.

Сельскохозяйственное освоение территории проявляется в динамике размеров и структуре посевных площадей во всех категориях хозяйств. Лидером по размерам освоенных растениеводством площадей является Иркутский район, который выгодно отличается от двух других рассматриваемых районов и более высокими показателями валового сбора продукции растениеводства (табл. 1 и 2).

Следует отметить, что с 1990 по 2014 г. отмечалось общее сокращение размеров посевных площадей зерновых и зернобобовых культур, но при этом к 2014 г. в хозяйствах Иркутского района валовой сбор продукции с единицы площади увеличился на 42 % (рис. 1 и 2). В Баргузинском, Кабанском и Прибайкальском районах валовой сбор продукции с единицы площади снизился на 16,5, 19 и 17,5 % соответственно.

В целом наблюдается общая тенденция к увеличению посевных площадей возделываемого картофеля и овощей открытого грунта в Ольхонском, Слюдянском и Северо-Байкальском районах. Однако показатели незначительны и принципиальной роли в изменении общего направления специализации сельского хозяйства районов не играют.

Животноводство в рассматриваемых районах представлено такими типичными для Иркутской области и Республики Бурятия отраслями, как выращивание крупного рогатого скота, овцеводство и коневодство. В динамике поголовья сельскохозяйственных животных отмечалось резкое сокращение численности в период с 2000 по 2010 г., а затем в связи с увеличением государственных бюджетных инвестиций в развитие отрасли — плавное восстановление с доведением к 2014 г. до уровня 2010 г. Особенно данный процесс проявился в Иркутском районе. В Ольхонском районе наблюдается несколько иная тенденция: на протяжении всего рассматриваемого периода удалось не только сохранить имеющееся поголовье, но и увеличить его к 2014 г. (табл. 3).

Таблица 1

Посевные площади (га) в хозяйствах всех категорий, по [7, 8]

| Год                                     | Район     |            |            |              |           |                |                    |
|---|-----------|------------|------------|--------------|-----------|----------------|--------------------|
|   | Иркутский | Ольхонский | Слюдянский | Баргузинский | Кабанский | Прибайкальский | Северо-Байкальский |
| <i>Зерновые и зернобобовые культуры</i> |           |            |            |              |           |                |                    |
| 1990                                    | 25 463    | 702        | 0          | 13 973       | 23 425    | 4966           | 148                |
| 2000                                    | 22 224    | 85         | 10         | 8625         | 15 201    | 2718           | 150                |
| 2005                                    | 22 182    | —          | 8          | 4155         | 7090      | 1222           | 240                |
| 2010                                    | 14 035    | 0          | 0          | 2485         | 5377      | 1378           | —                  |
| 2011                                    | 13 447,6  | 0          | 0          | 2550         | 6078      | 1674           | 111,1              |
| 2012                                    | 13 944,8  | 0          | 0          | 2400         | 7275      | 1410           | —                  |
| 2013                                    | 14 821,7  | 0          | 0          | 1235         | 7643      | 1430,5         | —                  |
| 2014                                    | 14 744,2  | 0          | 0          | 1249         | 7147      | 1422,5         | 1,7                |
| <i>Картофель</i>                        |           |            |            |              |           |                |                    |
| 1990                                    | 5829      | 78         | 359        | 140,9        | 1137,1    | 40,662         | 188,1              |
| 2000                                    | 6700      | 152        | 81         | 990,5        | 1862,5    | 3,588          | 23 499,7           |
| 2005                                    | 8252      | 149        | 80         | 322,1        | 1718,1    | 0              | 2927,9             |
| 2010                                    | 4788      | 157        | 298        | 617          | 1507      | 856            | 276                |
| 2011                                    | 4938,5    | 164,1      | 297        | 635          | 1512      | 964            | 280                |
| 2012                                    | 4801,1    | 162        | 297        | 602          | 1509      | 952            | 273                |
| 2013                                    | 4808      | 162        | 297        | 583,2        | 1462,6    | 921,1          | 274,6              |
| 2014                                    | 4833,8    | 162        | 300        | 560,6        | 1340,7    | 908,7          | 256,3              |
| <i>Овощи открытого грунта</i>           |           |            |            |              |           |                |                    |
| 1990                                    | 2151      | 2          | 6          | 23,5         | 126,4     | 11,295         | 89,2               |
| 2000                                    | 1556      | 25         | 40         | 159,8        | 261,9     | 0,897          | 3012,8             |
| 2005                                    | 1839      | 26         | 23         | 79,6         | 375,2     | 0              | 368,7              |
| 2010                                    | 1098      | 24         | 71         | 63           | 144       | 112            | 27                 |
| 2011                                    | 1070      | 24         | 69         | 69           | 169       | 137            | 27                 |
| 2012                                    | 1128,8    | 24         | 70         | 13           | 175       | —              | 76                 |
| 2013                                    | 1042      | 24         | 71         | 7            | —         | —              | —                  |
| 2014                                    | 904       | 24         | 71         | —            | —         | —              | —                  |

Примечание. Здесь и в табл. 2: прочерк — отсутствие данных.

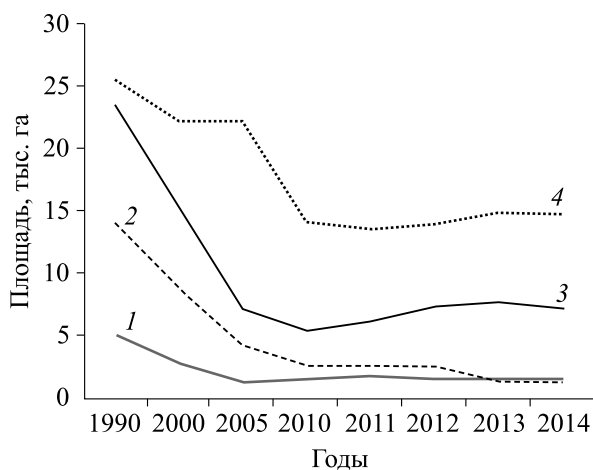


Рис. 1. Динамика посевных площадей зерновых и зернобобовых культур.

Районы: 1 — Прибайкальский, 2 — Баргузинский, 3 — Кабанский, 4 — Иркутский.

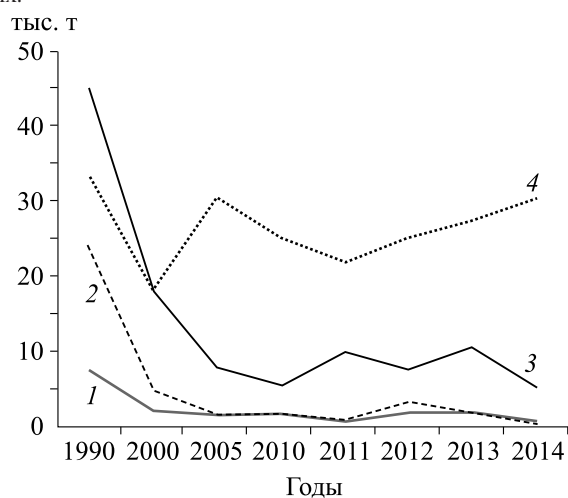


Рис. 2. Динамика валового сбора зерновых и зернобобовых культур.

1–4 — см. рис. 1.

Таблица 2

## Валовой сбор сельскохозяйственных культур (т) в хозяйствах всех категорий, по [7, 8]

| Год                                     | Район     |            |            |              |           |                |                    |
|---|-----------|------------|------------|--------------|-----------|----------------|--------------------|
|   | Иркутский | Ольхонский | Слюдянский | Баргузинский | Кабанский | Прибайкальский | Северо-Байкальский |
| <i>Зерновые и зернобобовые культуры</i> |           |            |            |              |           |                |                    |
| 1990                                    | 32 964    | 339        | 0          | 23 852       | 44 916    | 7291           | 201                |
| 2000                                    | 18 121    | 57         | 10         | 4521         | 17 895    | 1976           | 421                |
| 2005                                    | 30 583    | 0          | 9          | 1325         | 7638      | 1405           | 215                |
| 2010                                    | 24993     | 0          | 0          | 1508,2       | 5319,8    | 1644           | —                  |
| 2011                                    | 21 722    | 0          | 0          | 722,1        | 9726,3    | 639,4          | —                  |
| 2012                                    | 24972     | 0          | 0          | 3177,5       | 7402,6    | 1559,4         | —                  |
| 2013                                    | 27 369    | 0          | 0          | 1761,65      | 10 419,9  | 1734,6         | —                  |
| 2014                                    | 32 561    | 0          | 0          | 91           | 5031      | 553            | 1                  |
| <i>Картофель</i>                        |           |            |            |              |           |                |                    |
| 1990                                    | 74 937    | 1161       | 5410       | 7900         | 26 300    | 9400           | 3300               |
| 2000                                    | 114 924   | 2182       | 1186       | 7500         | 17 500    | 10 500         | 4400               |
| 2005                                    | 146 853   | 2083       | 1168       | 9600         | 25 600    | 13 600         | 3000               |
| 2010                                    | 74 455    | 2116       | 3961       | 8044,1       | 19 754,7  | 13 099,7       | 2606,9             |
| 2011                                    | 79 171    | 2357       | 4243       | 8314,7       | 20 428,5  | 13 786,9       | 2692,2             |
| 2012                                    | 75 158    | 2195       | 4113       | 8304         | 21 610,1  | 17 079         | 2729,2             |
| 2013                                    | 67 601,4  | 2085,6     | 4009,5     | 7188         | 18 581    | 15 359,4       | 2523,4             |
| 2014                                    | 73 955,9  | 2132,6     | 4112,4     | 6367,4       | 15 495,5  | 12 715,1       | 2338,6             |
| <i>Овощи</i>                            |           |            |            |              |           |                |                    |
| 1990                                    | —         | —          | —          | —            | —         | —              | —                  |
| 2000                                    | 22 277    | 263        | 705        | —            | —         | —              | —                  |
| 2005                                    | 25 453    | 441        | 1083       | —            | —         | —              | —                  |
| 2010                                    | 25 007    | 392        | 1770       | —            | —         | —              | —                  |
| 2011                                    | 24 067    | 462        | 1629       | 1205         | 4496      | 3226           | 489                |
| 2012                                    | 25 334    | 461        | 1857       | 1253         | 4564      | 4974           | 518                |
| 2013                                    | 22 918    | 576        | 1788       | 1020         | 4053      | 3796           | 500                |
| 2014                                    | 21 858    | 595        | 1888       | 958          | 3104      | 3851           | 492                |

Таблица 3

## Динамика численности животных (голов) в хозяйствах всех категорий, по [8, 9]

| Год                         | Район     |            |            |              |           |                |                    |
|-----------------------------|-----------|------------|------------|--------------|-----------|----------------|--------------------|
|                             | Иркутский | Ольхонский | Слюдянский | Баргузинский | Кабанский | Прибайкальский | Северо-Байкальский |
| <i>Крупный рогатый скот</i> |           |            |            |              |           |                |                    |
| 2000                        | 26 810    | 6309       | 1112       | 14 600       | 25 000    | 6800           | 1800               |
| 2005                        | 20 082    | 6054       | 1066       | 11 800       | 18 800    | 4800           | 1100               |
| 2010                        | 18 024    | 7553       | 711        | 12 300       | 16 100    | 5100           | 900                |
| 2011                        | 19 052    | 7683       | 712        | 13 100       | 15 400    | 5200           | 900                |
| 2012                        | 19 347    | 8399       | 711        | 12 800       | 16 500    | 4600           | 900                |
| 2013                        | 17 473    | 8590       | 775        | 12 840       | 16 464    | 4640           | 896                |
| 2014                        | 16 770    | 9112       | 756        | 12 260       | 16 302    | 3757           | 881                |
| <i>Овцы и козы</i>          |           |            |            |              |           |                |                    |
| 2000                        | 1121      | 8742       | 295        | 5400         | 2100      | 900            | 2000               |
| 2005                        | 1933      | 9597       | 390        | 900          | 2300      | 1180           | 450                |
| 2010                        | 3389      | 6570       | 341        | 4700         | 1500      | 1500           | 400                |
| 2011                        | 3666      | 7552       | 338        | 5600         | 1400      | 1400           | 400                |
| 2012                        | 4226      | 8249       | 391        | 5000         | 1400      | 1300           | 400                |
| 2013                        | 4165      | 7694       | 344        | 4976         | 1354      | 1278           | 358                |
| 2014                        | 3922      | 7820       | 326        | 4006         | 1112      | 1281           | 450                |

Организационно-правовая структура сельскохозяйственного производства в целом идентична областной и республиканской и представлена во всех районах как крупными предприятиями и крестьянскими (фермерскими) хозяйствами (КФХ), так и личными подсобными хозяйствами населения (ЛПХ). Типы производственной специализации и организационно-правовая структура сельского хозяйства в рассматриваемых районах в последние 25 лет формировались под воздействием социально-экономических преобразований и аграрной реформы в России [9]. Импульс к развитию отрасли получила только в последнее десятилетие, и благодаря принятым областным программам поддержки сельского хозяйства наметились некоторые положительные тенденции в показателях эффективности и интенсивности производства.

### ХАРАКТЕРИСТИКА РАЙОНОВ

В *Иркутском районе* Иркутской области сельское хозяйство является основной отраслью материального производства (на его долю приходится 33 % объема реализации продукции, произведенной в муниципальном образовании) и, как уже отмечалось выше, одним из основных поставщиков продукции в урбанизированную зону Иркутска, Ангарска и Шелехова. Иркутский район производит 12 % сельскохозяйственной продукции в областном валовом объеме продукции сельского хозяйства.

Общее направление специализации сельского хозяйства — выращивание зерновых культур, овощеводство, картофелеводство и интенсивное молочное-мясное животноводство. Доля продукции растениеводства в общем объеме сельскохозяйственного производства во всех категориях хозяйств составляет 76,4 %, в сельхозорганизациях общественного сектора — 62,8 %. Организационная структура сельского хозяйства Иркутского района наиболее развита и представлена предприятиями всех форм собственности. Привлечение инвесторов и финансовая поддержка из районного, областного и федерального бюджетов способствовали не только возрождению, но и дальнейшему развитию сельскохозяйственных организаций в селах Хомутово, Горохово, Ширяево, Ревякино, Горяшино, Мамоны, Марково, Никольск, Пивовариха. В настоящее время работает 10 новых предприятий, из них четыре с привлечением средств областного и районного бюджетов: «Хомутовское», «Родники», «Максимовское», «Барки». Наряду с крупными предприятиями, все большее внимание уделяется малым формам хозяйствования на селе — КФХ и ЛПХ.

В *Ольхонском районе* Иркутской области стабильное развитие сельского хозяйства обусловлено благоприятной природно-экономической средой. Специализация сельского хозяйства района — мясо-молочное животноводство, выращивание картофеля и овощных культур [10]. Доля сельского хозяйства в общем объеме производства района — 3,5 %. Организационно-правовая структура сельского хозяйства в Ольхонском районе включает 170 КФХ, 3172 ЛПХ, 3 сельскохозяйственных кооператива.

Основным направлением развития мясного скотоводства является создание условий для увеличения численности животных мясных пород. Предпочтение отдается разведению симментальской, казахско-белоголовой, герефордовской и калмыцкой пород крупного рогатого скота и яков. Нарращивание поголовья происходит за счет обновления племенного молодняка мясного направления.

Развитие табунного коневодства обусловлено природно-климатическими условиями лесостепной зоны, где земледелие ограничено, при этом наличие достаточного травостоя и низкий снежный покров создают предпосылки для ведения продуктивного коневодства.

В отличие от Иркутского и Ольхонского, в *Слюдянском районе* Иркутской области ограниченность земельных ресурсов не позволяет развивать сельскохозяйственное производство, однако здесь сложилось высокоинтенсивное садово-огородное хозяйство с товарным выращиванием клубники. В настоящее время этот ресурс не входит в оборот легальной экономики района и не перерабатывается в промышленных масштабах. Животноводство в районе не является товарным и не формирует специализацию района. Немногочисленное поголовье сельскохозяйственных животных содержится в личных подворьях граждан. В 22 ЛПХ выращиваются следующие виды сельскохозяйственных животных: крупный рогатый скот — 13, свиньи — 23, овцы и козы — 13 голов.

*Баргузинский район* Республики Бурятия расположен в южной части Баргузинской котловины, где сосредоточены земли сельскохозяйственного назначения. Доля сельхозугодий составляет 3 % от всех земель района. Основные специализации сельского хозяйства — выращивание зерновых культур, картофеля, овощей. В районе развиты мясо-молочное животноводство, овцеводство и коневодство.

В 2014 г. валовая продукция сельского хозяйства района в фактических ценах составила 411,2 млн руб. (табл. 4). В этом же году всеми категориями хозяйств было произведено: молока —



## Продукция сельского хозяйства в районах ЦЭЗ БПТ в фактических ценах (млн руб.), по [11, 12]

| Показатель                            | Годы  |       |       |       |       |
|---------------------------------------|-------|-------|-------|-------|-------|
|                                       | 2010  | 2011  | 2012  | 2013  | 2014  |
| <i>Баргузинский район</i>             |       |       |       |       |       |
| Продукция сельского хозяйства в целом | 347,4 | 389,3 | 426,0 | 392,1 | 411,2 |
| растениеводства                       | 135,2 | 143,4 | 183,1 | 162,7 | 169,2 |
| животноводства                        | 212,2 | 245,8 | 242,9 | 229,4 | 242,0 |
| <i>Прибайкальский район</i>           |       |       |       |       |       |
| Продукция сельского хозяйства в целом | 401,1 | 517,9 | 567,0 | 492,4 | 502,6 |
| растениеводства                       | 199,1 | 259,5 | 349,4 | 316,4 | 302,0 |
| животноводства                        | 202,0 | 258,4 | 217,6 | 176,0 | 200,6 |
| <i>Кабанский район</i>                |       |       |       |       |       |
| Продукция сельского хозяйства в целом | 680,5 | 896,5 | 899,2 | 945,2 | 886,0 |
| растениеводства                       | 345,2 | 494,9 | 519,4 | 558,0 | 490,3 |
| животноводства                        | 335,3 | 401,6 | 379,8 | 387,2 | 395,7 |
| <i>Северо-Байкальский район</i>       |       |       |       |       |       |
| Продукция сельского хозяйства в целом | 61,0  | 85,3  | 114,2 | 106,9 | 98,6  |
| растениеводства                       | 37,2  | 52,6  | 60,8  | 66,3  | 64,7  |
| животноводства                        | 23,8  | 32,7  | 53,4  | 40,6  | 33,9  |

6768 т (на сумму 198,2 млн руб.); мяса — 1618 т (142,4); яиц — 570 тыс. шт. (2,85); шерсти — 7 т (0,1); зерна — 20,7 т (0,3); картофеля — 8219,5 т (73,2); овощей — 1899 т (32,38 млн руб.).

На территории района в сельском хозяйстве занято 32 КФХ, функционируют четыре рыбодобывающих предприятия.

*Прибайкальский район* Республики Бурятия расположен вдоль центральной части восточного побережья оз. Байкал. Удельный вес земель сельскохозяйственного назначения составляет 5,3 % от общей площади Прибайкальского района. На территории района находится Прибайкальский заказник.

За 2014 г. произведено валовой продукции сельского хозяйства на сумму 502,7 млн руб., доля продукции растениеводства составила 60,1 %, животноводства — 39,9 % (см. табл. 4).

В целом 2014 г. для района в силу неблагоприятных погодных условий выдался напряженным, валовая сельхозпродукция во всех категориях хозяйств составила 517,62 млн руб., что ниже уровня прошлого года на 11 %.

*Кабанский район* Республики Бурятия — один из главных сельскохозяйственных районов республики, специализирующийся на обеспечении населения г. Улан-Удэ молоком, яйцами, мясом птицы, свининой, картофелем. Основные угодья Кабанского района сосредоточены в благоприятной для ведения сельскохозяйственной деятельности придельтовой части долины Селенги. Ведущей отраслью сельского хозяйства является животноводство — скотоводство молочно-мясного направления, свиноводство и птицеводство.

Объем производства сельхозпродукции в хозяйствах всех категорий Кабанского района в 2014 г. в фактических ценах составил 886 млн руб., доля продукции животноводства — 44,7 %, растениеводства — 55,3 % (см. табл. 4).

Кабанский район, благодаря близости оз. Байкал и наличию плодородных почв, обладает благоприятными условиями для ведения сельскохозяйственной деятельности. На территории района работает 12 сельскохозяйственных организаций, 100 КФХ, 13 181 ЛПХ, один сельскохозяйственный потребительский кооператив различного производственного направления: мясо-молочного, зернового с развитым животноводством, откормочного, звероводческого, рыболовецкого. В пищевой и перерабатывающей отрасли — 18 организаций.

Более половины сельскохозяйственной продукции (63,9 %) произведено в ЛПХ; 34,4 % — в сельскохозяйственных организациях; 1,7 % — в КФХ и индивидуальными предпринимателями, при этом основная часть продукции, произведенной в личных подворьях, идет на собственное потребление.

Основное направление полеводства — обеспечение животноводства кормами. Достаточное атмосферное увлажнение способствует довольно высокой урожайности зерновых, картофеля и овощей.

В 2014 г. валовой сбор зерна составил 5,03 тыс. т (48 % от плана) при средней урожайности по району 11 ц/га (при плане 15,6 ц/га), или 48 % к уровню 2013 г. Картофеля собрано 13,1 тыс. т (69 % от плана), или 70 % к уровню 2013 г., при средней урожайности по району 81 ц/га. Валовой сбор овощей составил 5,7 тыс. т (104 % от плана) при средней урожайности 192 ц/га. Площадь используемой пашни составила 17 755 га, или 40 % от общей площади пашни.

*Северо-Байкальский район* Республики Бурятия расположен на северном побережье оз. Байкал и приравнен к районам Крайнего Севера. За 2014 г. произведено валовой продукции сельского хозяйства на сумму 98,6 млн руб., из них доля продукции растениеводства — 65,6 %, животноводства — 34,4 % (см. табл. 4).

На конец 2014 г. поголовье сельскохозяйственных животных в хозяйствах всех категорий составило: крупного рогатого скота — 881 гол. (из них коров — 318), свиней — 1214, лошадей — 441, овец и коз — 450, птицы — 5847, северных оленей — 382 гол.

Таким образом, сельскохозяйственное производство в ЦЭЗ БПТ развито очень слабо. Товарное производство отсутствует или представлено узким отраслевым спектром, в основном выращиванием поголовья сельскохозяйственных животных для удовлетворения внутренних потребностей населения в продуктах животноводства. Следует отметить, что в рассматриваемых муниципальных образованиях сельское хозяйство в виде натуральных хозяйств с низким уровнем механизации и эффективности организации производства не оказывает какого-либо негативного влияния на окружающую среду.

Дальнейшее укрепление сельского хозяйства в ЦЭЗ БПТ связывается с развитием существующих и появлением новых производств на фоне реализации федеральных и областных целевых программ.

#### СПИСОК ЛИТЕРАТУРЫ

1. **Федеральный закон** от 1 мая 1999 г. № 94-ФЗ «Об охране озера Байкал» (с изменениями и дополнениями) [Электронный ресурс]. — <http://base.garant.ru/2157025/#friends> (дата обращения 02.02.2016).
2. **Екимовская О. А., Бешенцев А. Н.** Экономико-географические особенности развития хозяйств населения Республики Бурятия // География и природ. ресурсы. — 2012. — № 2. — С. 95–103.
3. **Екимовская О. А.** Экономико-географические особенности развития многоукладного сельского хозяйства Республики Бурятия // География и природ. ресурсы. — 2009. — № 4. — С. 117–124.
4. **Федеральный закон** от 20.12.2004 г. № 166-ФЗ «О рыболовстве и сохранении водных биологических ресурсов» [Электронный ресурс]. — <http://base.garant.ru/12138110> (дата обращения 02.04.2016).
5. **Федеральный закон** от 14.03.1995 г. № 33-ФЗ «Об особо охраняемых природных территориях» [Электронный ресурс]. — <http://base.garant.ru/1010799> (дата обращения 02.04.2016).
6. **Постановление** Правительства РФ от 30.08.2001 г. № 643 «Об утверждении перечня видов деятельности, запрещенных в центральной экологической зоне Байкальской природной территории» [Электронный ресурс]. — <http://base.garant.ru/70885328> (дата обращения 02.04.2016).
7. **Роговская Н. В., Филиппов Р. В.** Сельскохозяйственное производство и продовольственная безопасность регионов Сибири // География Сибири в начале 21 века. Т. 3: Хозяйство и население. — Новосибирск: Акад. изд-во «Гео», 2014. — С. 62–77.
8. **Сельское хозяйство, охота и лесоводство Иркутской области за 2015 год:** Стат. сб. — Иркутск: Террит. орган Федер. службы гос. статистики по Иркутской области, 2016. — 200 с.
9. **Екимовская О. А., Занабадаров Б. И.** Сельскохозяйственные предприятия Республики Бурятия в период аграрных преобразований: территориальная организация производства // География и природ. ресурсы. — 2003. — № 3. — С. 140–145.
10. **Программа** социально-экономического развития муниципального образования «Ольхонский район» [Электронный ресурс]. — [http://adm-olkhon.ru/files/olhonski.cityrelax.info/uni\\_documents/PSER\\_original.doc](http://adm-olkhon.ru/files/olhonski.cityrelax.info/uni_documents/PSER_original.doc) (дата обращения 01.05.2016).
11. **Районы** Республики Бурятия: Стат. сб. — Улан-Удэ: Террит. орган Федер. службы гос. статистики по Республике Бурятия, 2015. — 102 с.
12. **Характеристика** сельского хозяйства республики в таблицах, графиках, группировках: Стат. сб. — Улан-Удэ: Террит. орган Федер. службы гос. статистики по Республике Бурятия, 2015. — 74 с.

*Поступила в редакцию 22 августа 2016 г.*