

Н.В. ВОРОБЬЁВИнститут географии им. В.Б. Сочавы СО РАН,
664033, Иркутск, ул. Улан-Баторская, 1, Россия, nikv54@gmail.com**ГЕОГРАФИЯ НАСЕЛЕНИЯ СИБИРИ, В СИБИРИ И ДЛЯ СИБИРИ:
ПРОШЛОЕ И НАСТОЯЩЕЕ**

Рассмотрены вопросы формирования, развития и трансформации исследований по географии населения Сибири. Хронологические рамки исследования — вторая половина XX и первая четверть XXI в. Оценен вклад в развитие данной тематики акад. В.В. Воробьёва, создателя сибирской школы географии населения. Им были выдвинуты и обоснованы оригинальные идеи о географических особенностях формирования населения Сибири. Так, была установлена решающая роль первоначального ядра старожилов, определяющего состав жителей региона. Последователи В.В. Воробьёва выявили характер взаимосвязи между географическими особенностями территории, расселением и социально-демографическими условиями жизнедеятельности населения в районах хозяйственного освоения. В советское время сибирской школой географии населения были успешно разработаны научные проблемы формирования населения, заселения территорий пионерного освоения, расселения в связи с разными типами хозяйственной деятельности, формирования систем расселения, использования трудовых ресурсов. В настоящее время в центре внимания ученых актуальные проблемы геодемографии и миграции населения на фоне депопуляции, жизни населения в условиях экологических ограничений, трансформации сложившегося расселения, городских агломераций, трансграничных взаимодействий, формирования и реализации человеческого потенциала. Географические аспекты динамики населения выражаются в усилении двух частично перекрывающихся градиентов концентрации населения — магистрально-периферийного и центрально-периферийного. В современных условиях глобальной и локальной нестабильности особенно важна разработка проблем географических основ социально-демографического потенциала как ключевого фактора пространственного развития Сибирского макрорегиона.

Ключевые слова: сибирская школа географии населения, концентрация населения, системы расселения, формирование и динамика населения, депопуляция, миграция.

N.V. VOROBYEVV.B. Sochava Institute of Geography, Siberian Branch, Russian Academy of Sciences,
664033, Irkutsk, ul. Ulan-Batorskaya, 1, Russia, nikv54@gmail.com**GEOGRAPHY OF THE POPULATION OF SIBERIA, IN SIBERIA AND FOR SIBERIA:
PAST AND PRESENT**

This article considers the issues of formation, development and transformation of research on geography of the population of Siberia. The chronological framework of the study is the second half of the 20th and the first quarter of the 21st century. The contribution of Academician V.V. Vorobyev, the founder of the Siberian school of population geography, to the development of this subject is assessed. He put forward and substantiated original ideas about the geographical features of formation of the population of Siberia. Thus, the decisive role of the initial core of old-timers, determining the composition of the region's inhabitants, their connections with the places of exit, and new waves of settlers, was established. The followers of V.V. Vorobyev have identified the nature of the relationship between the geographical features of the territory, settlement and socio-demographic conditions of life of the population in the areas of economic development. In the Soviet past, the Siberian school of population geography successfully developed the following scientific problems: population formation, settlement of pioneer development territories, settlement in connection with different types of economic activity, formation of settlement systems, and use of labor resources. To date the current problems of geodemography and population migration in the context of depopulation, life of the population under environmental restrictions, transformation of the existing settlement, urban agglomerations, transboundary interactions, and formation and realization of human potential are being developed. Geographical aspects of population dynamics are expressed in the strengthening of two partially overlapping gradients of population concentration, namely: main-peripheral and central-peripheral. Under modern conditions of global and local instability, it is especially important to develop problems of the geographical foundations of the socio-demographic potential as a key factor in the spatial development of the Siberian macroregion.

Keywords: Siberian school of population geography, population concentration, settlement systems, population formation and dynamics, depopulation, migration.

ВВЕДЕНИЕ

Основным материалом для настоящей статьи послужили публикации по проблемам географии населения Сибири академика Владимира Васильевича Воробьёва, его коллег и последователей в Институте географии СО РАН. Хронологические рамки — период от начала работ по географии населения в Институте географии Сибири и Дальнего Востока АН СССР до настоящего времени. Территориальные рамки: Сибирь рассматривается как историко-культурный макрорегион, состоящий из исторически относящихся к нему 16 регионов — субъектов Российской Федерации (10 регионов Сибирского федерального округа, Забайкальский край, Тюменская область, ХМАО-Югра, ЯНАО, республики Бурятия и Саха (Якутия)).

РЕЗУЛЬТАТЫ И ОБСУЖДЕНИЕ

Начало исследований. Сектор географии населения и исторической географии был создан в 1961 г. под руководством кандидата географических наук В.В. Воробьёва в числе первых научных подразделений Института географии Сибири и Дальнего Востока СО АН СССР. Уже в 1962 г. был издан сборник статей «География населения Восточной Сибири» — первая книга института, вышедшая в академическом издательстве. Характерно, что на работников института (В.В. Воробьёв, К.П. Космачёв) приходилось только четыре из 14 статей, вошедших в сборник, остальные авторы представляли научные учреждения Москвы, Новосибирска, Читы, Якутска и др. В статьях излагались изменения в географии населения Восточной Сибири за 1939–1959 гг., далее рассматривалось население отдельных регионов, проблемы миграций населения и трудовых ресурсов в связи с развитием производства, узкие региональные проблемы (формирование сети горнопромышленных поселков, география населения бассейна р. Илим и др.) [1].

На начальном этапе истории Института географии Сибири и Дальнего Востока СО АН СССР разрабатывались фундаментальные и прикладные проблемы географии населения со следующими главными задачами (1962 г.):

- изучение региональных особенностей формирования населения и трудовых ресурсов;
- выявление взаимосвязей между хозяйством и расселением в связи с освоением природных ресурсов;
- раскрытие тенденций развития социальной инфраструктуры, разработка прогнозов развития демографических процессов;
- разработка принципов и методов составления карт населения;
- внедрение результатов в практику народного хозяйства;
- подготовка научных кадров (аспирантура, соискательство и стажировка молодых специалистов) [2].

В 1967 г. в статье В.В. Воробьёва «Географические аспекты жизни и деятельности населения в районах Сибири и Дальнего Востока» рассматривались направления и результаты исследований по географии населения за первые пять лет научной деятельности [3]. Из широкого круга проблем были выбраны вопросы географии населения, имеющие наибольшее научное и практическое значение.

Приоритетным направлением считалось изучение особенностей формирования населения в районах первоочередного освоения. В качестве объекта исследования были выбраны районы южной тайги Красноярского края и Иркутской области. Особое внимание уделялось влиянию освоения природных ресурсов территорий на численность, состав, динамику и размещение населения.

Важное место отводилось проблеме переселения (миграций). Традиционным в советский период было представление, что переселение идет из районов с избытком населения в районы с его недостатком. Однако значимы и территориальные различия в комплексе жизненных условий. Основной упор должен быть сделан не на росте числа переселенцев, а на их оседании и закреплении, на проблеме создания постоянного населения в новых таежных районах. Проблема формирования постоянного населения может быть решена только при создании всего комплекса жизненных условий. Решение лишь отдельных вопросов (жилье, зарплата) не приведет к прочному закреплению населения [3].

Анализировались проблемы городского населения, что позволило разработать типологию городов Восточной Сибири. В монографии «Города южной части Восточной Сибири» [4] исследован процесс возникновения и развития городов этого крупного района; выявлены основные этапы формирования городской сети и особенности развития городов, рассмотрены причины возникновения каждого города и его развитие в отдельные периоды в зависимости от изменения экономико-географического положения и направления связей [3].

Работы по тематике, связанной с сельским населением, посвящены вопросам размещения, развития отдельных сельских населенных пунктов. Были выявлены производственные типы расселения, складывающиеся в различных природных условиях, когда их влияние на населенные пункты сказывается через хозяйственную деятельность. Освещены проблемы перестройки сельского расселения в зонах нового строительства, особенно ГЭС. Так, при создании Братского водохранилища произошло полное уничтожение старой системы населенных пунктов и создание новой. Около 300 населенных пунктов (почти 100 тыс. чел.) перенесены из зоны затопления на новые места [3].

Продолжение исследований. В последующем исследовании в области географии населения распространились на территории Обского Севера, Саянского территориально-производственного комплекса (ТПК), Канско-Ачинского топливно-энергетического комплекса (КАТЭК), БАМа, Прибайкалья и др. Большое значение имели работы К.Н. Мисевича и В.И. Чудновой, в которых рассматривались динамика населения, естественное и миграционное движение, раскрывались взаимосвязи между хозяйством и расселением населения в районах нового промышленного освоения севера Западной Сибири [5].

В.В. Воробьевым было сформулировано определение понятия «формирование населения региона», под которым он понимал «сложный процесс количественного роста изменений структуры и размещения населения, в ходе которого осуществляется взаимное влияние автохтонного и пришлого населения, новоселов и старожилов», а также «процесс создания контингента постоянных жителей, последовательного ряда поколений, добывающих средства существования на данной территории путем использования ее естественных ресурсов и при осуществлении экономических связей с другими регионами» [6, с. 11].

В докторской диссертации В.В. Воробьева (1974 г.) в качестве предмета защиты сформулированы «обоснование, постановка и исследование следующих географических проблем формирования населения Восточной Сибири как одного из районов нового освоения:

- формирование населения как географический процесс и как объект экономико-географического изучения;
- районирование территории по условиям и особенностям формирования населения как способ выявления и изучения региональных различий в динамике населения;
- решающее значение создания первоначального ядра старожилов для дальнейшего формирования населения в районе нового освоения;
- преобладающее значение естественного прироста в формировании населения Восточной Сибири в XVII—начале XX в. и подчиненная роль миграций;
- роль восточносибирских аборигенов в формировании населения в связи с прогрессивным влиянием русского народа на процессы естественного и механического движения у аборигенов;
- опережающие темпы роста населения на основе миграционного притока и повышения естественного прироста как основная черта развития за советские годы;
- сокращение темпов естественного прироста населения Восточной Сибири за последние годы как отражение перехода на новый, более прогрессивный режим воспроизводства населения;
- изменение роли миграций в формировании населения и миграционный отток из Восточной Сибири как отражение роста территориальных различий в уровне жизни;
- перспективные тенденции роста населения в стране и их влияние на Восточную Сибирь;
- преимущественное развитие энергоемких отраслей, повышение уровня механизации и перераспределение населения и трудовых ресурсов между отраслями и районами как основное направление решения проблемы трудовых ресурсов и населения в перспективе» [6, с. 10–31].

В своих последующих монографиях В.В. Воробьев обосновывает ряд оригинальных идей, касающихся формирования населения восточных районов страны (1975 г.) [7]. Вопреки распространенному мнению, ученый доказал, что рост численности населения Восточной Сибири на протяжении XVIII—начала XX в. происходил в основном за счет естественного прироста, а роль миграций была всегда подчиненной. Он установил, что решающее значение в процессе формирования населения имеет первоначальное ядро старожилов, которое во многом определяет состав жителей региона, их связи с местами выхода, что, в свою очередь, влияет на привлечение новых людей и новых волн переселенцев. Он отметил также особую роль коренных народностей Восточной Сибири в создании современного населения. Численность их после присоединения к России выросла, но их доля сократилась вследствие грандиозных масштабов роста русского населения. Например, численность наи-

больших народностей (якуты, буряты) возросла в 10 раз и более. Для коренных народностей огромное значение имело заимствование прогрессивных приемов ведения хозяйства, земледельческой техники, бытовых навыков.

В.В. Воробьев установил, что для советского времени основной чертой формирования населения Восточной Сибири были опережающие темпы роста населения на основе большого миграционного притока и повышенного естественного прироста. Было рассчитано, что пик миграционного движения в Восточную Сибирь и самая большая доля мигрантов в общем росте населения (до 50 %) приходится на довоенные пятилетки. В.В. Воробьевым выяснены причины снижения прироста населения в 60-е гг. XX в. Доказано, что сокращение темпов естественного прироста населения Сибири в этот период — закономерный процесс, отражающий переход на новый режим воспроизводства населения. В работах по географии населения в 1970-х гг. В.В. Воробьев показал, что произошедшие изменения роли миграций и сокращение миграционного прироста населения Сибири отражают существующие территориальные различия в уровне жизни (1977 г.) [8]. В связи с этим было сделано важное практическое предложение: для закрепления населения прежде всего следует обеспечить в Сибири более высокий, чем в обжитых районах, жизненный уровень. Это предложение весьма актуально и в постсоветской России, когда проблема еще более обострилась. Однако анализ реальной ситуации и демографических тенденций приводит к выводу, что в обозримой перспективе Сибирь не только не может рассчитывать на большой приток населения из густонаселенных районов страны, но и будет терять население в межрегиональном миграционном обмене.

Крупные работы по проблемам населения появились в 1970-х гг. Новые знания содержала монография В.И. Чудновой и Н.Ф. Кожуховской об актуальной проблеме формирования и расселения населения Саянского ТПК [9]. Была издана фундаментальная карта плотности населения и функциональных типов поселений юга Восточной Сибири (1979 г.), которая до сих пор не превзойдена [10].

Научное подразделение по географии населения функционировало в институте сначала под руководством В.В. Воробьева (1961–1977 гг.), затем К.Н. Мисевича (1977–1998 гг.), в последующем оно было объединено с лабораторией медицинской географии и интегрировано в единую лабораторию социальной географии. Начиная с 2013 г. по настоящее время тематика географии населения разрабатывается в лаборатории экономической и социальной географии Института географии СО РАН. Впрочем, судьба других российских академических подразделений по географии населения была аналогична.

В конце советского периода вышла монография К.Н. Мисевича и С.В. Рященко, посвященная вопросам размещения населения и оценке условий жизни населения. Впервые были комплексно проанализированы региональные особенности влияния географической среды на расселение и здоровье населения для Сибири [11]. Обосновано формирование и развитие систем расселения в Иркутской области с упором на процессы урбанизации и развития городского расселения [12]. Разработки К.Н. Мисевича, в которых рассматривались «системы расселения как результат взаимодействия природного и социально-экономического комплексобразования» [13, с. 36], были оформлены для защиты докторской диссертации, а в последующем он обобщил опыт исследовательских работ по географии населения в учебном пособии для студентов [14].

Современные исследования. Согласно обзорной работе по современной социально-экономической географии (2016 г.), «в постсоветский период в географии населения в России можно выделить несколько основных направлений: геодемография, изучение миграций, география расселения, изучение условий и образа жизни населения, этническая и конфессиональная география» [15, с. 37]. При этом отмечено слабое представительство теоретических разработок, разнообразие тематических разделов и отсутствие взаимосвязи между ними: «Рост разнообразия направлений исследований сопровождался усилением их мозаичности <...> Наибольшее внимание исследователи уделяли фиксации и анализу происходивших трансформаций в расселении населения» [15, с. 43].

В XXI в. опубликован ряд работ о В.В. Воробьеве [16–18] и К.Н. Мисевиче [19], подводящих итоги исследований по географии населения Сибири за несколько десятилетий. Были проведены международная конференция (2019 г.) и научные чтения (2021 г.), на которых оценивались результаты прошлых и освещались результаты современных исследований в области географии населения [20, 21]. В современных публикациях анализируются основные работы прежних лет, дается оценка возможности применять методы, использованные в разработках по географии населения 1960–1990-х гг. В данных историко-географических публикациях приводятся достаточно подробные списки литературы, дающие представление о достижениях сибирской школы географии населения.

Работы, вышедшие в начале XXI в., носят промежуточный характер, что связано с переходом к современному этапу изучения населения, когда накопился эмпирический материал по социально-демографическим проблемам постсоветского времени [22]. Большинство современных исследований по географии населения (труды, вышедшие с начала XXI в.) относятся к следующим направлениям:

- геодемография (Н.В. Воробьёв, А.Н. Воробьёв, Ю.Н. Дмитриева) — изучение взаимосвязи между демографическими процессами и структурами в ходе воспроизводства населения и социально-экономическими условиями на определенной территории [23–25];
- человеческое развитие (О.В. Валеева) — расчет индекса развития человеческого потенциала в муниципальных образованиях Байкальского региона с применением авторской методики [26];
- здоровье населения (Т.Н. Шеховцова) [27];
- миграции населения (Н.В. Воробьёв) [28–30];
- городские исследования (Н.А. Ипполитова и др.) — изучение постсоветских трансформаций различных форм городских поселений (большие и малые города, поселки городского типа, промышленные города) на территории сибирских регионов [31–33];
- городские агломерации (Н.В. Емельянова, В.Н. Богданов, Г.Б. Дугарова и др.) — обзорное изучение агломерационных процессов в окружении крупных городов Сибири и детальные разработки по Иркутской и Улан-Баторской агломерациям [31, 34, 35];
- сельская местность (Н.Г. Туркина) [36];
- картографирование населения и ареалов расселения (А.Н. Воробьёв) — составление набора карт населения в нескольких атласах и оригинальное картографирование демографических процессов по ареалам расселения [37, 38].

Крупные изменения общественно-политической и экономической ситуации в России (начиная с перемены общественного строя в начале 1990-х гг.), продолжающиеся более трех десятилетий, привели к изменению научной тематики, исследовательских подходов, скорости выполнения социально-географических исследований. Как видно из анализа понятийно-терминологического аппарата географии населения (см. таблицу), происходит трансформация терминологии: на смену прежним терминам, выражавшим поступательное экстенсивное воспроизводство (населения, экономики, ресурсов), приходит терминология, характеризующая нестабильное сжатие и повышение значения качественных показателей. Основные сдвиги в научной тематике отражаются в ключевых словах, используемых в исследованиях по географии населения.

Традиционно сибирская школа географии населения ассоциируется с созданием географических карт различного содержания, масштаба и территориального охвата. Представление о современных проработках на уровне макрорегиона Азиатской России можно получить из карт населения послед-

Изменение ключевых слов в исследованиях по географии населения

Советский период	Постсоветский период
Рост населения	Сокращение населения
Формирование населения	Депопуляция
Переселение на восток	«Западный дрейф» мигрантов
Сдвиг населения на север	Сдвиг населения на юг
Заселение территорий	Сжатие заселенного пространства
Равномерность заселения	Неравномерность заселения
Освоение ресурсов	Экологические проблемы
Трудовой потенциал	Человеческое развитие
Обеспечение трудовыми ресурсами	Занятость населения
Дефицит трудовых ресурсов	Безработица
Численность населения	Качество населения
Закрепление населения	Мобильность населения
Состав населения	Структура населения
Планомерность	Нестабильность
Предплановые прогнозы	Прогнозные сценарии
Управление расселением	Трансформация расселения
Системы расселения	Отношения центр – периферия
Специализированные центры	Моногорода
Новые города	Депрессивные города

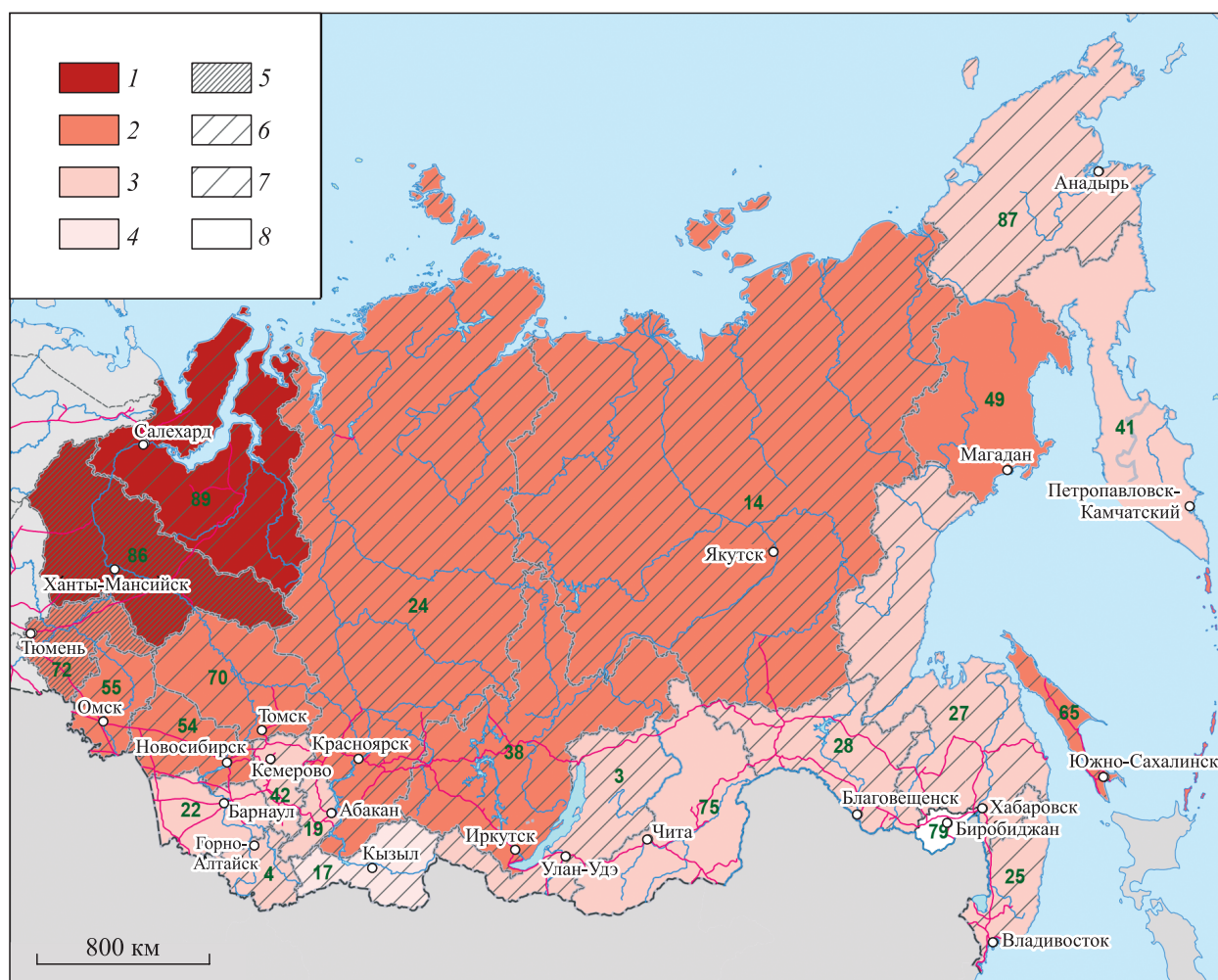


Рис. 1. Человеческое развитие и динамика населения регионов Сибири и Дальнего Востока (авторы А.Н. Воробьев, Н.В. Воробьев).

Индекс человеческого развития (2019 г.): 1 — высокий, 2 — выше среднего, 3 — ниже среднего, 4 — низкий. Динамика численности населения (2024/2010, %): 5 — быстрый рост (более 110), 6 — медленный рост (100–110); 7 — медленное сокращение (90–100), 8 — быстрое сокращение (менее 90). Здесь и на рис. 2, 3: нумерация регионов — субъектов РФ: 3 — Республика Бурятия, 4 — Республика Алтай, 14 — Республика Саха (Якутия), 17 — Республика Тыва, 19 — Республика Хакасия, 22 — Алтайский край, 24 — Красноярский край, 25 — Приморский край, 27 — Хабаровский край, 28 — Амурская область, 38 — Иркутская область, 41 — Камчатский край, 42 — Кемеровская область, 49 — Магаданская область, 54 — Новосибирская область, 55 — Омская область, 65 — Сахалинская область, 70 — Томская область, 72 — Тюменская область (без автономных округов), 75 — Забайкальский край, 79 — Еврейская автономная область, 86 — Ханты-Мансийский автономный округ — Югра, 87 — Чукотский автономный округ, 89 — Ямало-Ненецкий автономный округ.

него десятилетия (после переписей населения 2010 и 2020 гг.). Карты достаточно выразительны, например человеческое развитие отмечается на уровне выше среднего на большей части коренных сибирских территорий, в противоположность этому регионы Тихоокеанской России и приграничные регионы Южной Сибири имеют уровень человеческого развития ниже среднего (рис. 1).

Географические исследования типов динамики по соотношению естественного и миграционного компонентов прироста населения многократно выполнялись иркутскими географами начиная с 1960-х гг. для различных территориальных объектов. Впервые в отечественных исследованиях данный способ анализа значения естественного движения и миграций был использован в 1966 г. в докладе В.В. Воробьева на симпозиуме «Проблемы расселения и поселений в СССР», а затем в статье В.В. Воробьева, Н.Ф. Кожуховской «Географические различия в характере динамики городского и сельского населения (на примере южной части Восточной Сибири)» (по [8]).

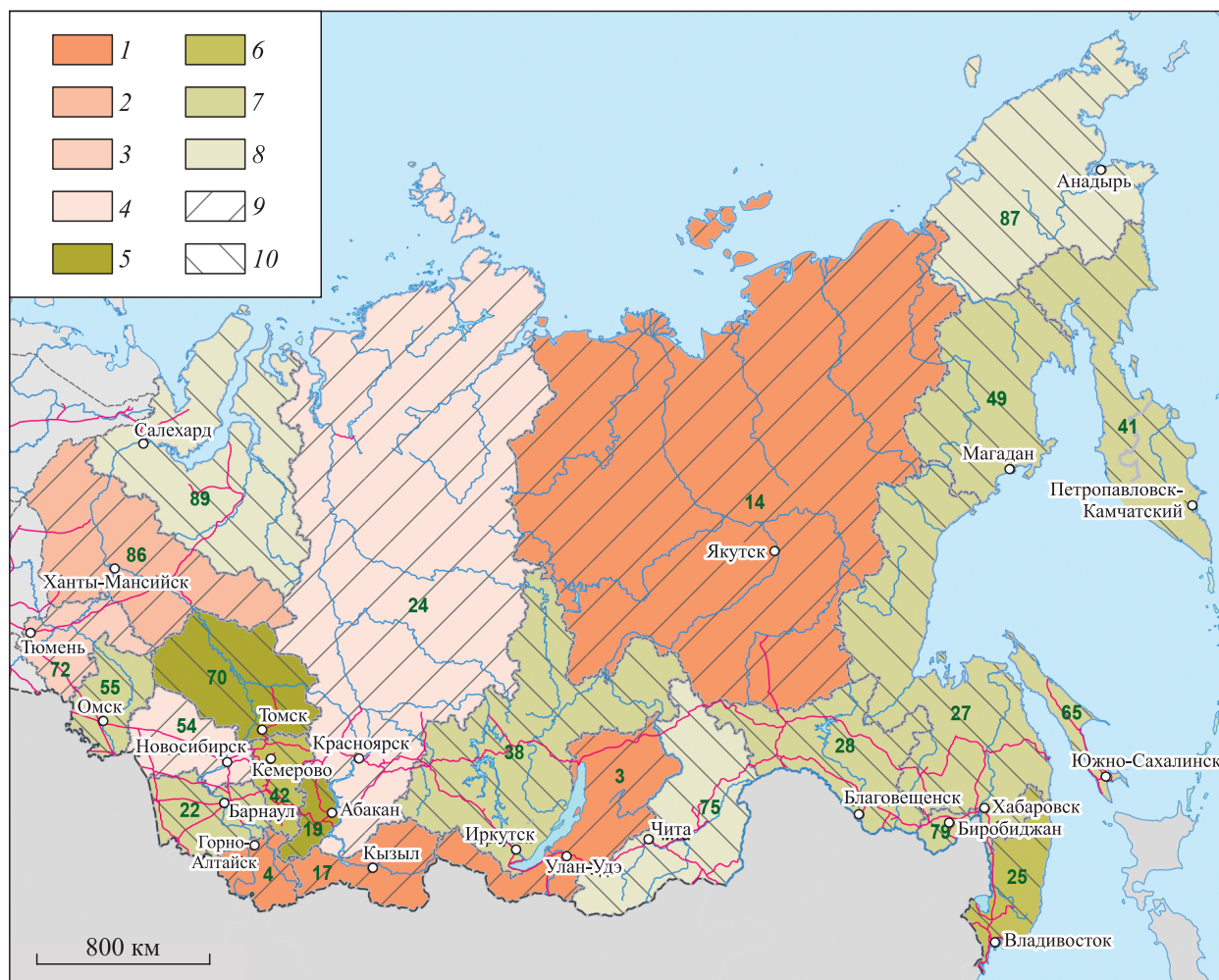


Рис. 2. Типы динамики по соотношению естественного и миграционного компонентов прироста населения регионов Сибири и Дальнего Востока в 2011–2023 гг. (авторы А.Н. Воробьёв, Н.В. Воробьёв).

Рост населения: 1 — естественный прирост превышает миграционную убыль, 2 — естественный прирост превышает миграционный прирост, 3 — миграционный прирост превышает естественный прирост, 4 — миграционный прирост превышает естественную убыль. Убыль населения: 5 — естественная убыль превышает миграционный прирост, 6 — естественная убыль превышает миграционную убыль, 7 — миграционная убыль превышает естественную убыль, 8 — миграционная убыль превышает естественный прирост. 9 — рост населения; 10 — убыль населения.

Динамику населения в разрезе естественного и миграционного компонентов движения населения, построенную по соотношению компонентов, изучают в Иркутске на протяжении почти 60 лет. Такие построения делались как для административных районов и городов, так и для крупных регионов в различные периоды, в частности в 1990-е гг. [22]. Аналогичная работа, только с дифференциацией по ареалам расселения и населенным пунктам, выполнялась для Иркутской области, была составлена карта субрегиональных типов динамики населения [37].

Современная картина типов динамики показывает повсеместную убыль населения (6-й и 7-й типы динамики) в Тихоокеанской России, наиболее благоприятные 2-й и 3-й типы встречаются в национальных республиках, ХМАО-Югре и в Тюменской области (рис. 2).

Разработки по вопросам региональной организации миграции в сибирских условиях выполнены с учетом миграционных тенденций и проблем регионов Сибири [28]. В целом высокая миграционная подвижность присуща северным регионам и достигает минимума в Иркутской, Кемеровской и Омской областях (рис. 3). По совокупности особенностей миграционной ситуации и миграционных проблем самым «классическим» сибирским регионом является Красноярский край [30].

грации населения в условиях депопуляции, жизни населения в условиях экологических ограничений, трансформации сложившегося расселения, городских агломераций, трансграничных взаимодействий, формирования и реализации человеческого потенциала.

Географические аспекты современной динамики населения выражаются в усилении двух частично перекрывающихся градиентов концентрации населения — магистрально-периферийного и центрально-периферийного, при доминировании второго из них. В современных условиях глобальной и локальной нестабильности особенно важны разработка и обоснование теоретических подходов и методических приемов исследования человеческого потенциала как ключевого фактора в развитии Сибирского макрорегиона.

Работа выполнена за счет средств государственного задания (AAAA–A21–121012190019–9).

СПИСОК ЛИТЕРАТУРЫ

1. **География** населения Восточной Сибири / Под ред. В.В. Покшишевского, В.В. Воробьева. — М.: Изд-во АН СССР, 1962. — 162 с.
2. **Воробьев В.В.** Современное состояние и основные проблемы географии населения Сибири и Дальнего Востока // Докл. Ин-та географии Сибири и Дальнего Востока СО АН СССР. — 1962. — Вып. 2. — С. 55–65.
3. **Воробьев В.В.** Географические аспекты жизни и деятельности населения в районах Сибири и Дальнего Востока // Иркутский научный центр СО АН СССР. Проблемы развития науки: Сб. статей. — Иркутск, 1967. — С. 154–181.
4. **Воробьев В.В.** Города южной части Восточной Сибири: Историко-географические очерки. — Иркутск: Кн. изд-во, 1959. — 147 с.
5. **Мисевич К.Н., Чуднова В.И.** Население районов современного промышленного освоения севера Западной Сибири. — Новосибирск: Наука, 1973. — 209 с.
6. **Воробьев В.В.** Географические особенности и проблемы формирования населения Восточной Сибири: Автореф. дис. ... д-ра геогр. наук. — М., 1974. — 38 с.
7. **Воробьев В.В.** Формирование населения Восточной Сибири: (географические особенности и проблемы). — Новосибирск: Наука, 1975. — 259 с.
8. **Воробьев В.В.** Население Восточной Сибири: Современная динамика и вопросы прогнозирования. — Новосибирск: Наука, 1977. — 160 с.
9. **Чуднова В.И., Кожуховская Н.Ф.** Население Саянского ТПК: формирование и расселение. — Новосибирск: Наука, 1979. — 120 с.
10. **Ветров В.Г., Новичёнок А.С., Нагулина В.Н.** Население юга Восточной Сибири: Карта. М-б 1:1 500 000. — М.: ГУГК, 1979. — 4 л. (Карта-врезка «Плотность населения Юга Восточной Сибири». М-б 1:1 000 000).
11. **Мисевич К.Н., Рященко С.В.** Географическая среда и условия жизни населения Сибири. — Новосибирск: Наука, 1988. — 120 с.
12. **Мисевич К.Н., Елин С.П., Титов А.Н.** Формирование и развитие систем расселения в Иркутской области. — Иркутск: Изд-во Ин-та географии СО РАН, 1988. — 163 с. (Депонировано в ВИНТИ № 1705-B88).
13. **Мисевич К.Н.** Системы расселения: проблемы формирования и территориальной организации // География и природ. ресурсы. — 1988. — № 4. — С. 34–43.
14. **Мисевич К.Н.** География населения Сибири: Учеб. пособие. — Иркутск: Изд-во Иркут. ун-та, 1992. — 83 с.
15. **Алексеев А.И., Савоскул М.С., Сафронов С.Г.** География населения // Социально-экономическая география в России. — Владивосток: Дальнаука, 2016. — С. 36–48.
16. **Мисевич К.Н.** Академик В.В. Воробьев — организатор и создатель сибирской школы географии населения // География и природ. ресурсы. — 2005. — № 5. — С. 152–156.
17. **Мисевич К.Н.** Владимир Васильевич Воробьев. — Иркутск: Изд-во Ин-та географии СО РАН, 2007. — 99 с. — (Выдающиеся географы Сибири).
18. **Воробьев Н.В.** Человек в Сибири: географические исследования академика В.В. Воробьева // География и природ. ресурсы. — 2019. — № 5. — С. 6–11. — DOI: 10.21782/GIPR0206-1619-2019-5(6–11)
19. **Воробьев Н.В.** Научное наследие К.Н. Мисевича и исследование социально-демографического потенциала систем расселения Сибири // География и природ. ресурсы. — 2021. — Т. 42, № 3. — С. 174–178. — DOI: 10.15372/GIPR20210319
20. **Географические** исследования Сибири и сопредельных территорий: Материалы Междунар. геогр. конференции, посвященной 90-летию со дня рождения акад. В.В. Воробьева (Иркутск, 21–25 октября 2019 г.). — Иркутск: Изд-во Ин-та географии СО РАН, 2019. — 542 с.
21. **Возможности** развития социально-экономического пространства Сибирского макрорегиона в условиях глобальной нестабильности: Материалы научных чтений памяти сибирских географов (Иркутск, 31 мая – 2 июня 2021 г.). — Иркутск: Изд-во Ин-та географии СО РАН, 2021. — 158 с.
22. **Воробьев В.В., Мисевич К.Н., Воробьев Н.В.** Социально-демографические проблемы в регионах Азиатской России. — Иркутск: Изд-во Ин-та географии СО РАН, 2000. — 30 с.

23. **География** Сибири в начале XXI в.: В 6 т. Т. 3: Хозяйство и население / Отв. ред. Н.М. Сысоева, С.В. Рященко. — Новосибирск: Акад. изд-во «Гео», 2014. — 251 с.
24. **Дмитриева Ю.Н.** Территориальные различия показателей демографического старения населения (на примере Байкальского региона) // Изв. Иркут. ун-та. Сер. Науки о Земле. — 2018. — Т. 25. — С. 41–53. — DOI: <https://doi.org/10.26516/2073-3402.2018.25.4>
25. **Воробьев Н.В., Валеева О.В., Дмитриева Ю.Н., Рыков П.В.** Имплементация социально-демографического потенциала Сибири // География и природ. ресурсы. — 2020. — № 5. — С. 33–39. — DOI: 10.21782/GIPR0206-1619-2020-5(33-39)
26. **Валеева О.В.** Методика расчета индекса развития человеческого потенциала в муниципальных образованиях (на примере Забайкальского края и Республики Бурятия) // Вестн. Забайкал. ун-та. — 2016. — Т. 22, № 7. — С. 91–99.
27. **Шеховцова Т.Н.** Медико-географические исследования Сибири // География и природ. ресурсы. — 2019. — № 5. — С. 226–230. — DOI: 10.21782/GIPR0206-1619-2019-5(226-230)
28. **Воробьев Н.В.** Региональная организация миграции населения в сибирских условиях. — Новосибирск: Наука, 2001. — 158 с.
29. **Воробьев Н.В.** Миграция населения Сибири: постсоветские тенденции // География и природ. ресурсы. — 2019. — № 5. — С. 172–177. — DOI: 10.21782/GIPR0206-1619-2019-5(172-177)
30. **Воробьев Н.В.** Миграционные тенденции и проблемы регионов Сибири // География и природ. ресурсы. — 2020. — № 5. — С. 178–184. — DOI: 10.21782/GIPR0206-1619-2020-5(178-184)
31. **Оценка** современных факторов развития городов и урбанизационных изменений в Сибири / Отв. ред. Л.М. Корытный, Н.В. Воробьев. — Новосибирск: Акад. изд-во «Гео», 2011. — 213 с.
32. **Ипполитова Н.А.** Численность населения как один из индикаторов социально-экономического развития городов (на примере сибирских регионов) // Геополитика и экогеодинамика регионов. — 2018. — Т. 4 (14), № 4. — С. 175–186.
33. **Ипполитова Н.А.** Пространственная динамика численности населения малых городов сибирских регионов // Изв. вузов. Сев.-Кавказ. Региона. Сер. Естеств. науки. — 2023. — № 1. — С. 70–78. — DOI: 10.18522/1026-2237-2023-1-70-78
34. **Богданов В.Н., Дугарова Г.Б., Емельянова Н.В., Энх-Амгалан С.** Сравнительный анализ развития городских агломераций (на примере Иркутска и Улан-Батора) // География и природ. ресурсы. — 2020. — № 5. — С. 185–191. — DOI: 10.21782/GIPR0206-1619-2020-5(185-191)
35. **Дугарова Г.Б., Емельянова Н.В., Антипина Ю.В., Отгонхуу Ц., Богданов В.Н., Воробьев Н.В., Воробьев А.Н., Евстропьева О.В., Нацагсүрэн Б.** Социально-экономический потенциал // Природно-ресурсный потенциал урбанистических центров бассейна озера Байкал: Атлас-монография. — Иркутск; Улан-Батор: Изд-во Ин-та географии СО РАН, 2022. — С. 45–88.
36. **Туркина Н.Г.** Качество и уровень жизни сельского населения Иркутской области // География и природ. ресурсы. — 2007. — № 4. — С. 103–109.
37. **Воробьев Н.В., Воробьев А.Н.** Составление карты субрегиональных типов динамики населения Иркутской области // ИнтерКарто/ИнтерГИС. Геоинформационное обеспечение устойчивого развития территорий: Материалы Междунар. конференции. — М.: Изд-во Моск. ун-та, 2021. — Т. 27, ч. 4. — С. 361–372. — DOI: 10.35595/2414-9179-2021-4-27-361-372
38. **Воробьев А.Н.** Картографирование плотности населения редкозаселённого региона (на примере Иркутской области) // Геодезия и картография. — 2019. — Т. 80, № 4. — С. 32–38. — DOI: 10.22389/0016-7126-2019-946-4-32-38
39. **Воробьев Н.В., Воробьев А.Н.** Динамика и миграционная концентрация населения Транссибирского коридора в Байкальской Сибири // Известия РГО. — 2024. — Т. 156, № 2. — С. 113–123. — DOI: 10.31857/S086960-7124020021
40. **Воробьев Н.В., Воробьев А.Н., Ипполитова Н.А.** Узлы концентрации населения и производства юга Енисейской Сибири // География и природ. ресурсы. — 2024. — Т. 45, № 1. — С. 144–153. — DOI: 10.15372/GIPR20240114

Поступила в редакцию 18.10.2024

После доработки 29.10.2024

Принята к публикации 31.10.2024