

Анализ демографической ситуации в бассейнах озер Чаны и Кулундинское для решения природоохранных задач

И. Н. РОТАНОВА, Л. В. ПЕСТОВА

*Институт водных и экологических проблем СО РАН
656038 Барнаул, ул. Молодежная, 1*

АННОТАЦИЯ

Для решения природоохранных задач проведен анализ динамики и современного состояния демографической ситуации в бассейнах озер Чаны и Кулундинское. С этой целью оценены статистические показатели административных районов Новосибирской области и Алтайского края, находящихся на территории бассейнов. Исследование показало, что с географических позиций, по природным условиям, истории заселения и демографии прилегающих территорий бассейны озер Чаны и Кулундинское очень схожи. Следовательно, подходы к решению природоохранных проблем в исследуемых регионах могут быть одинаковыми.

Озера Чаны и Кулундинское – два крупных бессточных водоема, расположенные в центральной части Западной Сибири на относительно небольшом (для Сибири) расстоянии друг от друга. Географическое расположение озер обусловило их схожесть как в некоторых природных характеристиках, так и в истории заселения прилегающих к ним территорий.

С данными водоемами тесно связана жизнь местного населения, главным образом через природопользование (рыболовство, охоту, сбор дикоросов), а также сельское хозяйство, что определяет природно-хозяйственное значение их в качестве угодий. Озерные системы чутко реагируют на антропогенное воздействие, что отражается на их экологическом состоянии. Они являются объектами природоохраны, так как представляют собой важный элемент поддержания биологического разнообразия, природно-ресурсного потенциала, гидрологического режима, климатических условий и всего того, что входит в понятие окружающей природной среды. В связи с этим интерес представляет анализ

демографической ситуации в бассейнах названных озер.

Прилегающая к оз. Чаны территория принадлежит пяти районам Новосибирской области: Купинскому (юго-запад), Чистоозерному (северо-запад), Чановскому (север), Барабинскому и Здвинскому (северо-восток). В бассейн озера входят реки Каргат и Чулым, протекающие с востока на запад по Каргатскому, Убинскому, Доволенскому и Чулымскому районам.

К оз. Кулундинское прилегают четыре района Алтайского края: Табунский (запад), Славгородский (северо-запад), Суетский (северо-восток) и Благовещенский (восток и юг). В бассейне озера основные реки – Кулунда и Суетка, есть также несколько мелких водотоков.

Демографические показатели оценены по пяти административным районам Новосибирской области и г. Барабинску, а также по четырем районам Алтайского края, городам Славгород и Яровое. Сведения предоставлены Новосибирским областным и Алтайским краевым комитетами государственной статисти-

стики. Анализируемые статистические материалы представляют собой результаты переписи населения 1959, 1979 и 1989 гг., а также ежегодные сведения за период 1990–2001 гг.

ДЕМОГРАФИЧЕСКИЙ И ХОЗЯЙСТВЕННЫЙ АНАЛИЗ ТЕРРИТОРИИ БАСЕЙНА ОЗ. ЧАНЫ

Площади пяти прилегающих к озеру районов относительно равноценны – от 5,0 (Здвинский район) до 5,7 тыс. км² (Чистоозерный район). Однако заселенность указанных территорий неодинакова. Плотность населения, например, в Барабинском районе составляет 3,5 чел. на 1 км² (минимальная), в Купинском она вдвое выше – 7,2 чел. на 1 км² (максимальная). В целом по региону данный показатель значительно ниже, чем в среднем по области (15,7 чел. на 1 км²).

В бассейне оз. Чаны расположены города Барабинск (областного подчинения) с населением 36,2 тыс. чел. и Купино (районного подчинения) – 19,7 тыс. чел., а также поселки городского типа: Чаны – 10,1 тыс. чел. и Чистоозерное – 8,1 тыс. чел. Население Здвинского и Барабинского районов полностью сельское. В Купинском районе сельское население по численности почти одинаково с городским. В Чановском и Чистоозерном районах сельское население вдвое превышает городское. В области идет сокращение сельского населения, сопровождаемое уменьшением количества населенных пунктов.

В пределах бассейна размещены 268 сельских населенных пунктов. Среди них наиболее крупными являются: Таскаево (1,1 тыс. чел.), Новочановское (1,1 тыс.) – Барабинский район, Верх-Урюм (1,2 тыс.), Верх-Каргат (1,2 тыс.), Нижний Чулым (1,1 тыс. чел.) –

Здвинский район, Озеро Карачи (2,2 тыс.) – Чановский район, Копкуль (1,1 тыс.), Яркуль (1,0 тыс.), Медяково (0,8 тыс.) – Купинский район, Журавка (1,2 тыс.), Табулга (1,2 тыс. чел.).

Максимальная численность населения региона в целом была в 1959 г. – 213,1 тыс. чел. К 1979 г. этот показатель уменьшился до 182,2 тыс., а к 2001 г. на территории региона проживало 174,5 тыс. чел., что составляет 82 % от количества жителей региона в 1959 г. Снижение численности характерно для всех административных районов бассейна оз. Чаны (табл. 1).

Однако динамика изменения численности населения за изучаемый период имела различный характер. За первое двадцатилетие (1959–1979) она снизилась на 15 %, что составило 30,9 тыс. чел., за второе (1979–1999) – на 3,2 %, или 5,9 тыс. чел. Уменьшение численности населения происходит в основном за счет жителей сельской местности, поскольку их здесь большинство. Удельный вес сельчан в 1959 г. составлял 81,0 %, в 1979 г. – 79,5, в 2001 г. – 79,3 %. За 1959–1979 гг. число жителей села снизилось на 27,8 тыс. чел. (городское население снизилось на 3,3 тыс. чел.), за второй двадцатилетний промежуток – на 5,0 (городское – 0,9 тыс. чел.).

Одной из главных составляющих показателя численности населения является рождаемость. В 1959 г. число рожденных детей варьировало от 908 (Барабинский район) до 1712 (Купинский район). В целом по региону в данном году было 6672 новорожденных (табл. 2). К 1979 г. рождаемость снизилась на 48,1 % (3464 новорожденных), через десятилетие сократилась еще на 20,9 % (2740 новорожденных), через следующие 10 лет – на 45,5 % (1494 новорожденных), а в 2000 г. в регионе появилось на свет 1599 детей (24 %

Т а б л и ц а 1

Численность населения в бассейне оз. Чаны по административным районам, тыс. чел.

Год	Барабинский	Здвинский	Купинский	Чановский	Чистоозерный	г. Барабинск	Всего
1959	24,0	25,9	53,4	41,1	28,3	40,4	213,1
1979	20,1	21,7	42,2	36,0	24,9	37,3	182,2
1989	18,3	21,0	40,4	34,2	24,1	36,5	174,5
1995	18,7	21,6	41,4	34,8	24,6	36,6	177,7
1999	18,7	20,9	41,6	34,7	24,0	36,4	176,3
2001	18,7	20,5	41,6	34,2	23,3	36,2	174,5

Рождаемость населения в административных районах бассейна оз. Чаны, чел.

Год	Барабинский	Здвинский	Купинский	Чановский	Чистоозерный	г. Барабинск	Всего
1959	908	941	1712	1276	1013	822	6672
1979	383	440	833	703	535	570	3464
1989	284	353	656	561	413	473	2740
1995	180	195	454	348	292	356	1825
1999	147	152	401	281	211	302	1494
2000	181	184	373	310	228	323	1599

от уровня рождаемости 1959 г.). В целом почти за сорок лет рождаемость изменилась в 4 раза. Минимальная рождаемость на территории бассейна отмечена в 1999 г. – 1494 чел., что составило 22,4 % от уровня 1959 г., т. е. почти в 5 раз ниже. Среди городского населения рождаемость за период 1959–1979 гг. снизилась на 30,7 %, среди сельского – на 50,5 %. Аналогичные изменения произошли и в следующее двадцатилетие: снижение на 47,0 % у городских жителей и на 58,8 % – у сельских.

Коэффициент рождаемости в 1959 г. в сельской местности варьировал от 31,0 (Чановский район) до 37,8 (Барабинский район), в г. Барабинске 20,3, что в среднем по региону составило 31,3 (рис. 1). В 1979 г. средний показатель по региону снизился до 19, в 1989 – до 15,7, в 1999 – до 8,5. За исследуемый период коэффициенты рождаемости в отдельных районах бассейна уменьшились в 3–4 раза: от 8,8 (Здвинский) до 9,7 (Чистоозер-

ный). Минимальное его значение отмечено в Здвинском районе в 1979 г. (7,3), максимальное – в Барабинском в 1959 г. (37,8), максимальное за последнее десятилетие – в Чановском в 1991 г. (16,2).

Показатель смертности за исследуемый период в пределах региона также изменился. При снижении численности населения количество смертей не уменьшается, а возрастает. Смертность за период 1959–1979 гг. увеличивается на 14,0 %, за 1979–1999 – на 18,1 %. Уровень изменения показателя среди сельского населения составляет 7,0 %, а среди городского – 37,0 % (1959–1979 гг.). При сравнении данных 1979 и 1999 гг. ситуация резко меняется: смертность среди сельчан увеличивается на 20, а среди горожан – на 11,0 %. В целом количество смертей в регионе возрастает на 30,0 % за период 1959–2000 гг. (табл. 3).

Коэффициент смертности в 1959 г. в среднем по региону был равен 8,0 и варьировал

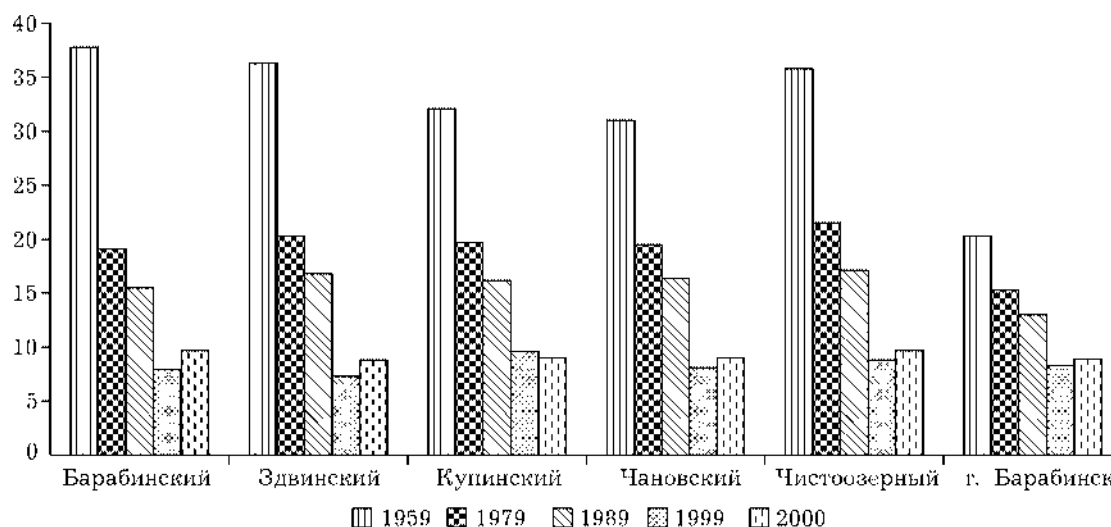


Рис. 1. Коэффициент рождаемости населения в административных районах бассейна оз. Чаны.

Смертность населения в административных районах бассейна оз. Чаны, чел.

Год	Барабинский	Здвинский	Купинский	Чановский	Чистоозерный	г. Барабинск	Всего
1959	188	226	408	338	247	294	1701
1979	232	241	433	353	252	467	1978
1989	260	234	405	359	218	441	1917
1995	278	259	515	417	268	546	2283
1999	233	274	540	495	350	524	2416
2000	269	264	544	463	350	548	2441

от 7,3 до 8,7. К 1979 г. этот показатель увеличился в среднем до 10,8, а за период 1989–2000 г. – от 11,0 до 13,9. Возрастание коэффициента смертности характерно для всех административных единиц региона. Максимальное значение показателя отмечается в 1994 г. – 16,9 (рис. 2).

Показатели рождаемости и смертности позволяют оценить естественный прирост населения территории. Снижение рождаемости и увеличение смертности негативно отражаются на естественном приросте. В 1959 г. естественный прирост населения в пределах бассейна оз. Чаны в среднем составил 23,3 (максимальный отмечен в Барабинском районе – 30,0). К 1979 г. этот показатель почти в 3 раза снижается, достигнув отметки 8,2 (рис. 3).

В 1991 г. впервые в регионе зафиксировано отрицательное значение естественного прироста в г. Барабинске, что к 1993 г. становится характерным для всех территорий региона. В 1999 г. коэффициент естественного прироста в целом по региону составил –5,2.

Отрицательные значения данного показателя свидетельствуют, прежде всего, о проявлении депопуляционных процессов, происходящих как в стране в целом, так и в пределах территории бассейна.

Наряду с рождаемостью и смертностью численность населения определяется миграционными процессами, происходящими как внутри региона, так и за счет внешней миграции. В 1989 г. общее количество прибывших в населенные пункты, расположенные на территории бассейна, составило 9166 чел., убывших — 9111. Однако в целом миграционный прирост был невысоким – 55 чел. За период 1990–2000 гг. в пределах региона происходит плавное снижение миграционных потоков как среди числа прибывших в населенные пункты территории бассейна, так и убывших (рис. 4). В 2000 г. количество иммигрантов составило 3898 чел., эмигрантов – 4050.

Для характеристики миграционной активности населения рассчитаны коэффициенты миграции (отношение всех мигрантов к об-

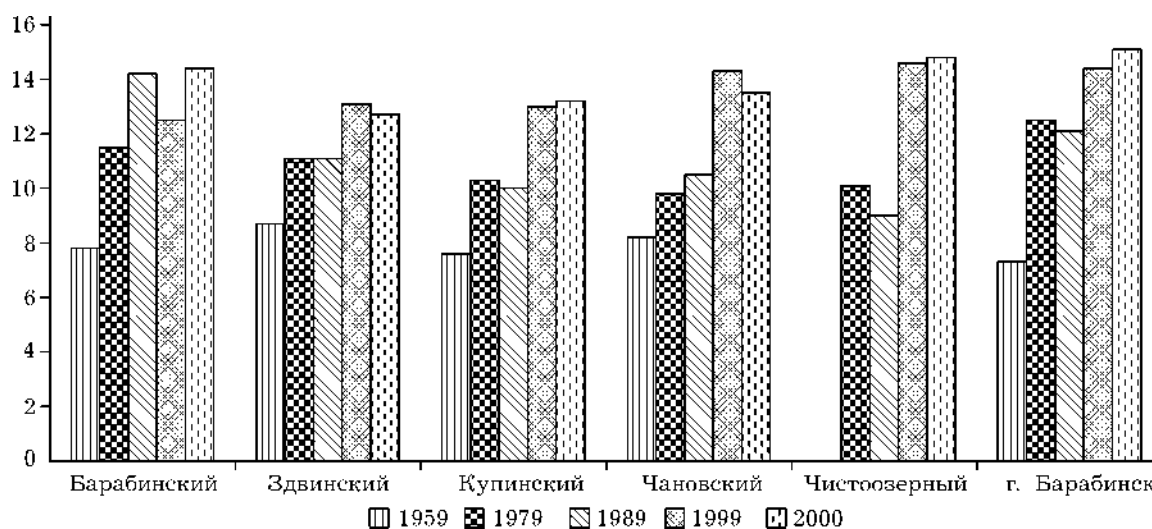


Рис. 2. Коэффициент смертности населения в административных районах бассейна оз. Чаны.

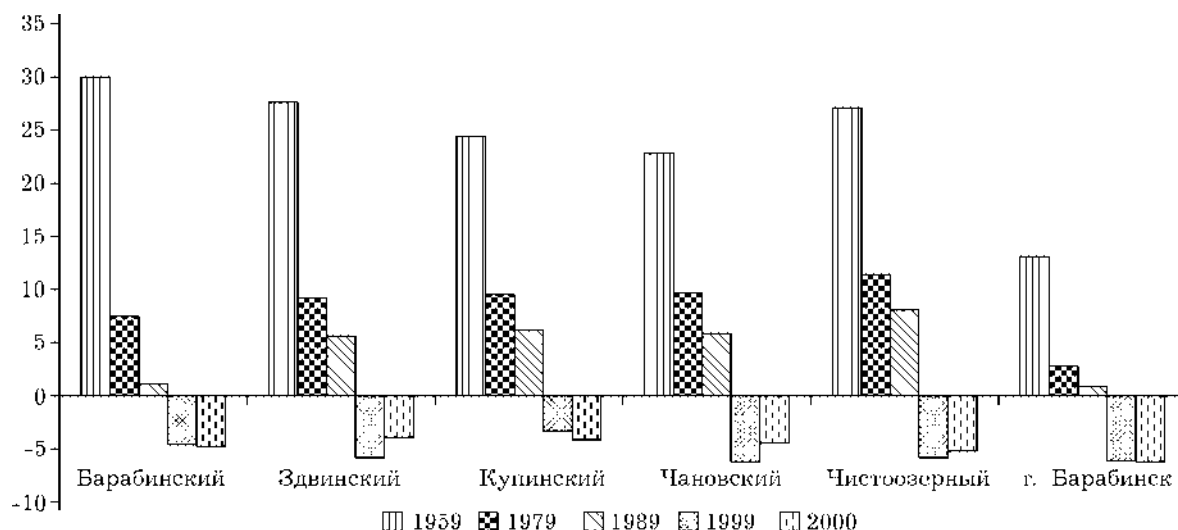


Рис. 3. Коэффициент естественного прироста населения в административных районах бассейна оз. Чаны.

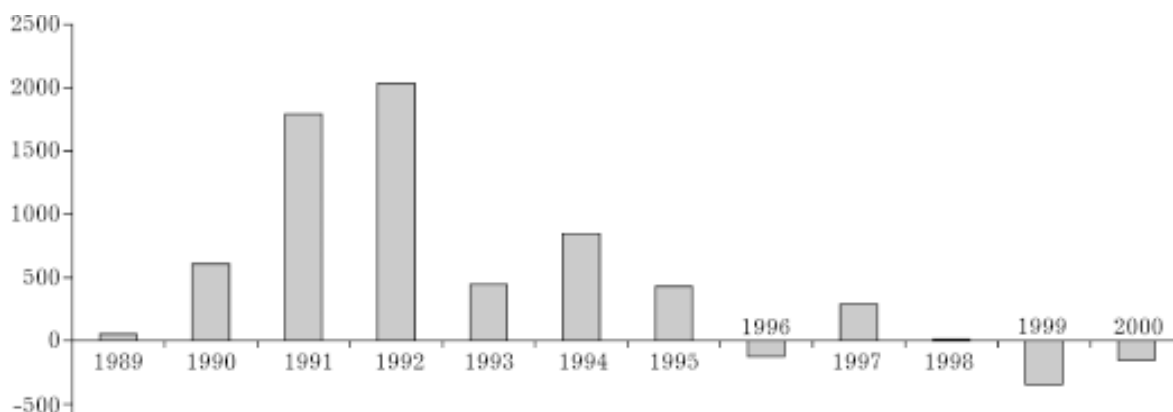


Рис. 4. Миграционный прирост населения на территории бассейна оз. Чаны, чел.

по числу жителей, проживающих на данной территории) по ряду лет для отдельных административных единиц региона. В 1989 г. показатель варьировал в пределах от 8,1 % (Чистоозерный район) до 15,9 % (Барабинский район), что в целом по региону составило 10,5 %. Уровень миграции населения за анализируемый промежуток времени постепенно снижался и к настоящему моменту уменьшился в 2,3 раза (табл. 4).

Национальный состав населения разнообразен. Преобладающая национальность – русские (от 96 % в г. Барабинске и Здвинском районе до 78 % в Чановском районе). Другие нации составляют от 4 до 22 % – это украинцы, немцы, татары, казахи и др.

Промышленность в пределах бассейна представлена в основном подсобными цехами сельскохозяйственных предприятий, занимающихся преимущественно переработкой

Т а б л и ц а 4

Коэффициенты миграции на территории бассейна оз. Чаны, %

Год	Барабинский	Здвинский	Купинский	Чановский	Чистоозерный	г. Барабинск	Всего
1989	15,9	8,3	10,0	12,8	8,1	8,8	10,5
1990	14,7	7,1	9,2	10,9	7,4	8,4	9,4
1999	6,8	5,5	7,3	4,3	4,4	4,2	5,4
2000	5,8	3,9	5,8	4,0	4,0	3,7	4,5

аграрной продукции. Значительная часть сельскохозяйственного сырья перерабатывается на предприятиях г. Барабинска. Кроме того, на указанной территории имеется завод розлива минеральных вод (пос. Озеро Карачи), предприятия шубного производства, рыбной промышленности и рыбоучастки, молокозавод, мебельная фабрика и полиграфическое объединение.

Большая часть трудоспособного населения занята в сельскохозяйственном производстве. Аграрную продукцию в регионе производят 76 акционерных обществ, 2 совхоза, 1 колхоз, 9 сельскохозяйственных кооперативов, 4 ассоциации крестьянских хозяйств, 6 коллективных хозяйств, 471 фермерское хозяйство и 19 подсобных хозяйств различных предприятий и организаций. Определенный вклад дают и 43,9 тыс. личных подсобных хозяйств, а также 12 тыс. участков в коллективных садах и огородах. Здесь размещены также три государственных сортоучастка и опытное поле СО РАСХН.

Главное направление сельскохозяйственной деятельности – растениеводство. Первое место среди посевов зерновых занимает пшеница, на втором месте – овес, на третьем – ячмень. Сеют также рожь, гречиху, горох, просо, среди технических культур приоритетны подсолнечник, рыжик, горчица. В животноводстве основная роль отводится разведению крупнорогатого скота мясомолочного направления, имеются овце-, свино- и птицеводческие хозяйства. Население занимается пчеловодством, рыбной ловлей и садоводством.

На территории региона функционируют 238 дневных общеобразовательных школ (в том числе 96 средних), 5 вечерних школ, 7 детских школ искусств, 2 медицинских училища, 5 профессиональных училищ, сельское

профучилище, филиал Новосибирского колледжа культуры и искусств (г. Барабинск), филиал областного музея (пос. Чаны), 201 клубное учреждение. Имеется сеть детских дошкольных учреждений [1].

ДЕМОГРАФИЧЕСКИЙ И ХОЗЯЙСТВЕННЫЙ АНАЛИЗ ТЕРРИТОРИИ БАСЕЙНА ОЗ. КУЛУНДИНСКОЕ

Площади районов, входящих в бассейн оз. Кулундинское на начало 1999 г., составили, тыс. км²: Благовещенский – 3,7, Славгородский – 2,1, Суетский – 1,1, Табунский – 1,8. Наибольшую плотность населения имеет Благовещенский район – 10,2 чел./км², в остальных – показатели равноценные (Славгородском и Суетском по 6,5 чел./км², в Табунском – 7,1), что в 1,5–2 раза ниже, чем в целом по краю (15,9 чел./км²) [2, 3].

На территории, прилегающей к оз. Кулундинское, расположены города Славгород, Яровое, два поселка городского типа – Благовещенка и Степное Озеро. В 1999 г. в г. Славгороде проживало 35,6 тыс. чел., в г. Яровом – 22,2 тыс. Население в Благовещенке на 1 января 2000 г. составило 13,9 тыс. чел., в Степном Озере – 8,1 тыс.

Максимальная численность населения в регионе зафиксирована в 1979 г.: 130,2 тыс. чел., что на 13,7 % выше уровня 1959 г. К 1989 г. показатель снижается до 128,3 тыс. чел. и в течение последующего десятилетия колеблется, то уменьшаясь, то увеличиваясь. За 1979–1999 гг. численность населения снизилась на 1,6 % (табл. 5). Скорее всего, сказались миграционные потоки, устремляющиеся как в регион (миграция с территории Средней Азии), так и за его пределы (Германия и др. страны). В связи с организацией Суетско-

Т а б л и ц а 5

Численность населения бассейна оз. Кулундинское по административным районам, тыс. чел.

Год	Благовещенский	Славгородский	Суетский	Табунский	г. Славгород	г. Яровое	Всего
1959	37,7	20,7	-	15,5	26,2	12,2	112,3
1979	45,6	24,8	-	12,6	32,0	15,2	130,2
1989	37,6	13,5	7,2	13,4	34,8	21,8	128,3
1995	37,0	13,5	7,5	13,2	34,9	23,1	129,2
1999	37,5	13,5	7,1	12,7	35,3	22,0	128,1
2001	37,6	13,1	7,1	12,2	34,7	21,5	126,2

Рождаемость населения в административных районах бассейна оз. Кулундинское, чел.

Год	Благовещенский	Славгородский	Суетский	Табунский	г. Славгород	г. Яровое	Всего
1979	940	592	-	264	714	355	2865
1989	629	535	275	275	600	343	2657
1995	127	170	102	155	372	210	1136
1999	144	158	83	172	348	141	1046
2001	95	149	75	171	354	154	998

го и Немецкого национального районов и последующим отчуждением земель сократилась численность населения в Благовещенском и Славгородском районах.

Уровень сельского населения на территории бассейна превышает в целом городское. Поскольку за изучаемый период статус жителей поселков Благовещенка и Степное Озеро менялся, в качестве горожан для проводимого анализа учитывались только проживающие в городах региона. В 1959 г. сельское население составило 65,8 %. За период 1959–1979 гг. количество городских жителей возрастает на 18,6 %, а сельских – на 11,0 %, за 1979–1999 гг. горожан становится больше еще на 17,6 %, в то время как численность сельчан снижается на 14,7 %.

Рождаемость является одним из факторов, определяющих численность населения. В целом по региону за 1979–2001 гг. данный показатель снизился на 65,2 % или в 2,9 раза. За первое десятилетие этого периода (1979–1989) рождаемость уменьшилась на 7,3 %, за

второе (1989–1999) – на 60,6 % (табл. 6). Сокращение количества новорожденных наблюдается во всех районах и городах региона. За 1979–1989 гг. в пределах городских поселений рождаемость снизилась на 11,8, а сельских – на 5,7 %, за 1989–1999 гг. произошло уменьшение показателя на 48,1 (в городах) и 67,1 % (сельские поселения).

Коэффициент рождаемости за 1979–1959 гг. в целом по региону уменьшился в 2,8 раза, в Благовещенском районе – в 10,5, в Суетском – в 3,6, в Славгородском – в 2,1, в Табунском – в 1,5 раза (рис. 5). Снижение показателя характерно и для городского населения: почти в 2 раза в г. Славгороде и в 3,3 раза в г. Яровое. Максимальный коэффициент рождаемости зафиксирован в г. Славгороде в 1989 г. – 39,6, минимальный – 2,5 (Благовещенский район, 2001 г.).

С 1979 по 2001 г. смертность на территории бассейна возрастает в 1,3 раза: среди горожан – в 1,5 раза, среди сельского – в 1,1 раза. За первое десятилетие (1979–1989)

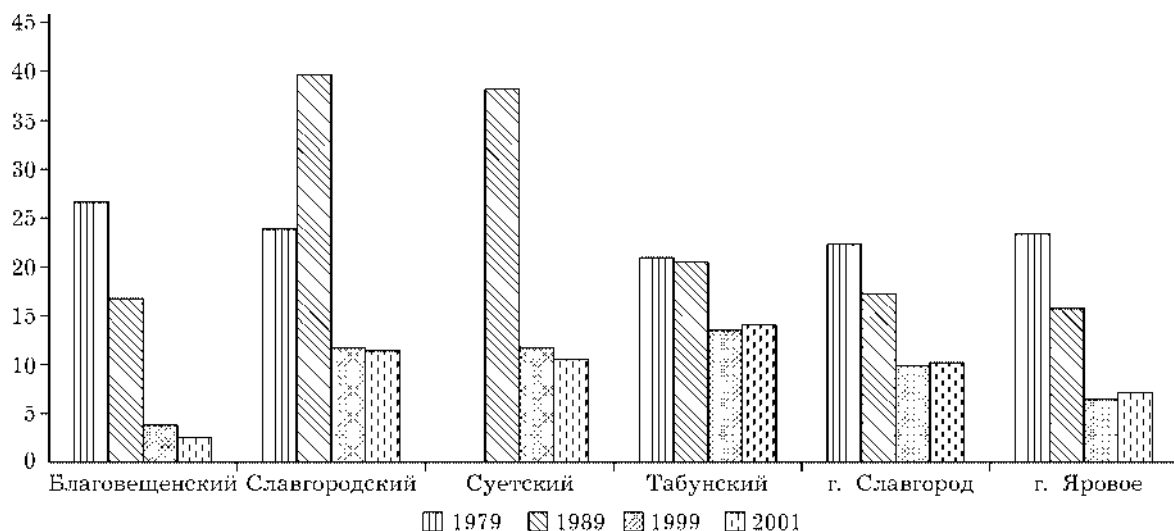


Рис. 5. Коэффициент рождаемости населения бассейна оз. Кулундинское.

Смертность населения в административных районах бассейна оз. Кулундинское, чел.

Год	Благовещенский	Славгородский	Суетский	Табунский	г. Славгород	г. Яровое	Всего
1979	380	195	–	121	371	102	1169
1989	429	192	–	112	398	147	1278
1995	448	141	84	133	497	184	1487
1999	431	142	83	127	488	231	1502
2001	425	156	88	122	450	255	1496

смертность в целом по региону увеличивается на 8,5 % (13,2 % у городского населения, 5,0 % – у сельского). В течение второго десятилетия (1989–1999) показатель возрастает на 14,9 %, для горожан изменение составило 24,2 %, для сельчан – 6,4 % (табл. 7).

Возрастание смертности повлекло за собой изменение коэффициента смертности (рис. 6). Максимальный показатель в пределах бассейна зафиксирован в Славгородском районе в 1990 г. – 17,4, минимальный – в г. Яровое в этом же году (6,1). За период 1979–2001 гг. коэффициент смертности в регионе увеличился в 1,3 раза (среди горожан – в 1,3, среди сельчан – в 1,4 раза). Возрастание показателя наблюдается для всей анализируемой территории.

Коэффициент естественного прироста в 1979 г. варьировал от 12,2 до 16,6 и в целом по бассейну составил 13,0. В 80-е гг. показатель имел положительные значения (рис. 7). В 1990 г. впервые в регионе зафиксирован отрицательный коэффициент (Табунский район). С 1993 г. это стало характерным для ре-

гиона в целом. Постоянное снижение показателя наиболее ярко проявляется в Благовещенском районе и в городах Славгороде и Яровое. С 1995 г. в Табунском районе начали проявляться иные тенденции: коэффициент естественного прироста приобрел положительное значение и постепенно возрастает. Скорее всего, одной из причин такого отклонения от общих закономерностей является миграция фертильного населения на территорию района и увеличение естественного прироста за счет повышения рождаемости. В связи с этим следует отметить, что коэффициент рождаемости в районе имеет максимальные значения по сравнению с другими территориями.

Максимальный объем миграционного потока на территории бассейна отмечен в 1979 г.: прибыло 9963 чел., убыло – 11 350. Интенсивность миграционных процессов за анализируемый период ослабевает, и к 2001 г. общее число мигрантов сократилось почти в 2 раза (4441 прибывших и 5529 убывших). Миграционный прирост населения в пределах

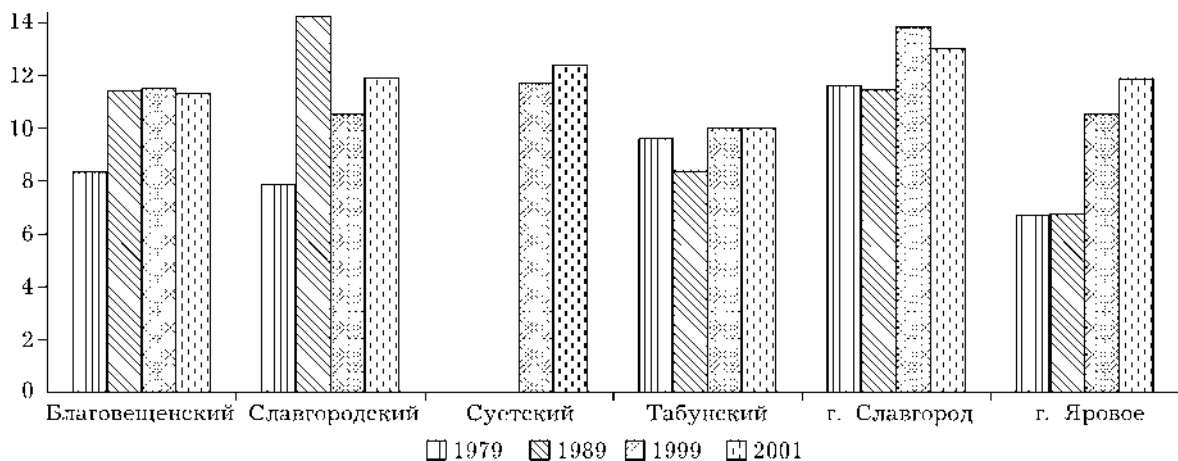


Рис. 6. Коэффициент смертности населения бассейна оз. Кулундинское.

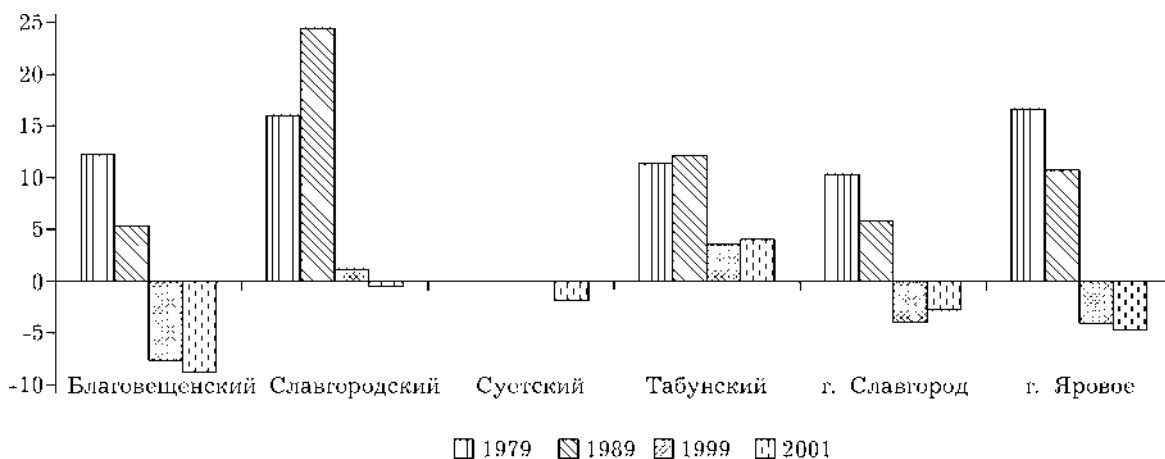


Рис. 7. Коэффициент естественного прироста населения бассейна оз. Кулундинское.

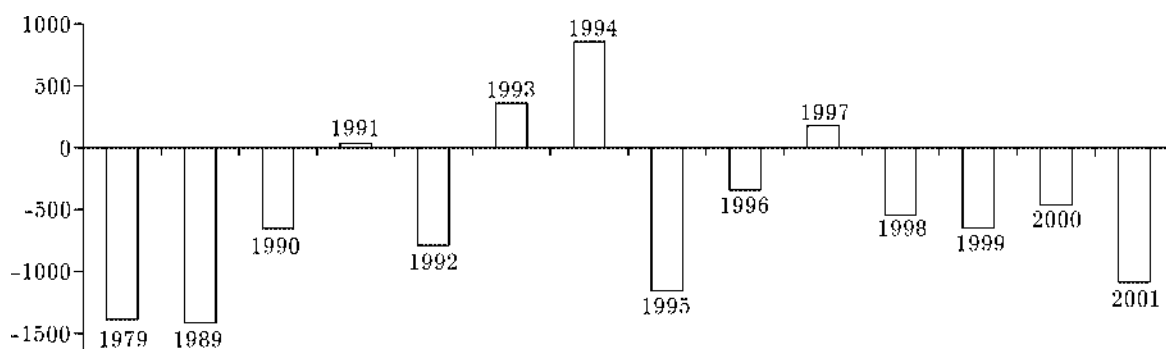


Рис. 8. Миграционный прирост населения на территории бассейна оз. Кулундинское, чел.

региона в целом отрицательный. Это характерно для всех районов и городов территории (рис. 8).

Коэффициенты миграции позволяют судить о миграционной активности населения. Данный показатель рассчитан для всех районов и городов региона. Высокий уровень миграции отмечен в Славгородском районе, а также в городах региона. Городская миграция превышает сельскую. В целом по бассейну максимальный коэффициент миграции

был в 1979 г. К 2001 г. он снижается почти в 2 раза (табл. 8).

На территории бассейна проживают украинцы, немцы, татары, казахи и люди других национальностей, однако преобладают русские.

Сельскохозяйственное производство является основной отраслью региона. Главное его направление – растениеводство. Среди посевов зерновых преобладает пшеница. В структуре посевов немаловажное значение

Т а б л и ц а 8

Коэффициенты миграции на территории бассейна оз. Кулундинское, %

Год	Районы				Города		Население		Итого по бассейну
	Благовещенский	Славгородский	Суевский	Табунский	Славгород	Яровое	сельское	городское	
1979	15,0	16,9	–	10,2	19,5	18,2	14,8	19,1	16,6
1989	15,4	22,2	–	13,8	13,5	11,3	14,9	12,7	13,9
1999	8,5	13,9	5,7	13,9	9,8	9,0	10,2	9,5	9,9
2001	5,8	11,1	5,3	9,8	8,8	8,1	7,4	8,5	7,8

Валовой сбор зерновых и зернобобовых (числитель, тыс. ц) и их урожайность (знаменатель, тыс. ц с 1 га) в районах бассейна оз. Кулундинское [2]

Район	Год			
	1992	1996	1997	1998
Благовещенский	580,5	591,3	348,3	499,0
	9,9	8,9	5,1	8,4
Славгородский	548,2	310,9	205,7	188,2
	8,7	5,2	3,2	2,9
Суевский	373,8	284,8	141,2	112,7
	10,9	7,8	4,3	3,6
Табунский	321,0	195,5	116,9	105,8
	8,8	4,0	2,4	2,3

отводится таким культурам, как овес, ячмень. Сеют также рожь, гречиху, горох, просо, технические культуры (подсолнечник, рыжик, горчицу). Валовой сбор зерновых и зернобобовых и их урожайность для анализируемого региона представлены в табл. 9. Разведение крупнорогатого скота мясомолочного направления является основным для животноводства территории бассейна, кроме того, имеются овце- и птицеводческие хозяйства.

Промышленность в пределах бассейна представлена ОАО «Кучуксульфат» (пос. Степное Озеро, Благовещенский район) и ОАО «Алтайхимпром» (г. Яровое, Славгородский район), а также предприятиями по переработке сельскохозяйственной продукции. В регионе производятся мясные и молочные изделия (колбасы, сливочное масло, сыры), растительное масло, пиво, безалкогольная продукция, комбикорм и пиломатериалы. ОАО «Кучуксульфат» добывает сульфат натрия и производит синтетические моющие средства, ОАО «Алтайхимпром» выпускает синтетические смолы и пластмассы, лакокрасочные материалы, моющие средства, гербициды, препараты для наркоза [4].

ДЕМОГРАФИЧЕСКАЯ СИТУАЦИЯ НА ЮГЕ ЗАПАДНО-СИБИРСКОГО РЕГИОНА

Естественный прирост населения за последние годы снизился как в Новосибирской области и в Алтайском крае, так и в пределах территорий бассейнов озер Чаны и Кулундинское. В регионе проявляются те же закономерности, что и в целом по Российской Федерации [5] – снижение рождаемос-

ти и увеличение смертности. Эти негативные явления во многом объясняются обострением социально-экономической обстановки. Естественная убыль фиксируется почти во всех населенных пунктах региона.

Одной из причин постепенного снижения рождаемости за период 1959–1989 гг. является изменение взглядов на структуру семьи: многодетная семья, характерная для жителей российской сельской местности, постепенно вытесняется новой моделью, в которой 1–2 ребенка. Значительное снижение рождаемости, наблюдающееся в 90-е гг. XX в., обусловлено экономическими факторами. Резкое падение уровня жизни на территории России прежде всего отразилось на воспроизводстве населения.

Показатель смертности, формирующий общий показатель численности населения, за последние четыре десятилетия в пределах региона также изменился. При снижении численности населения количество смертей не уменьшается, как следовало бы ожидать, а возрастает. Заметное увеличение отмечается в 90-е гг., когда снижение уровня жизни граждан привело к значительному ухудшению социальных условий, что непосредственно отразилось на здоровье людей. Низкая адаптация населения к новым экономическим условиям перехода к рыночной экономике обусловила хроническое стрессовое состояние, которое проявилось как в снижении уровня здоровья людей, так и в возрастании показателя смертности.

Миграционные процессы в регионе также претерпели коренные изменения. В 90-е гг. резко увеличились миграционные потоки в

Новосибирскую область и Алтайский край с территории Средней Азии (из республик СНГ), а также за пределы региона (в Германию и др. страны дальнего зарубежья). Миграция фертильного населения на территорию бассейнов вносит определенные изменения в показатели естественного прироста за счет повышения рождаемости.

В целом демографический анализ, выполненный для сравнительно близких географически и по природным условиям бассейнов озер Чаны и Кулундинское, показал, что популяционные процессы, обусловленные как внешними, так и внутренними факторами, здесь аналогичные.

Природоохранные проблемы также имеют много общего и вызваны антропогенным воздействием. При этом некоторое снижение численности населения не сказывается положительно на экологическом состоянии территории. Напротив, миграционные процессы, нестабильность численности населения и его экономической занятости отражаются в первую очередь на природной среде. Первостепенной проблемой является загрязнение окружающей среды, вызванное поступлением различных привносимых элементов, меняющих ее химические характеристики. В связи с загрязнением воды и почвы сокращаются биологические возобновляемые ресурсы. Негативные последствия имеют также механические нарушения поверхности, в частности отчуждение части земель под

инженерные сооружения (плотины), внедорожное движение транспорта. Серьезной угрозой является нарастание браконьерской охоты и рыбалки. Основной стратегией деятельности с целью охраны природы являются профилактика и опережающее хозяйственную деятельность изучение озерных экосистем с точки зрения их устойчивости, биоресурсного потенциала, биоразнообразия, способности к самовосстановлению, а также разработка системы мероприятий по оптимизации природопользования и экологической реставрации измененных человеческой деятельностью территорий. Демографическая ситуация в анализируемых регионах позволяет решать задачи охраны природы на приемлемом уровне.

ЛИТЕРАТУРА

1. Районы и города Новосибирской области (природно-экономический справочник), Новосибирск, Новосибир. кн. изд-во, 1996.
2. Основные показатели социально-экономического развития городов и районов Алтайского края: 1992, 1996–1998 гг. Статистический сборник, Барнаул, 1999.
3. Численность, состав и движение населения в Алтайском крае. Статистический сборник, Барнаул, 1992.
4. Алтайский край в 2001 году. Основные статистические показатели, Барнаул, 2002.
5. Демографический ежегодник Российской Федерации, 1993, Статистический сборник, М., Госкомстат России, 1994.

Analysis of Demographic Situation in the Basins of the Lakes Chany and Kulunda for Solution of Nature Protection Tasks

I. N. ROTANOVA, L. V. PESTOVA

For the solution of nature protection problems, an analysis of the time course and of the current demographic situation in the basins of the lakes Chany and Kulunda has been carried out. For this purpose, statistical indicators of administrative regions of the Novosibirsk oblast and the Altai krai situated in the territory of the basins have been evaluated. The study has demonstrated that from geographical positions, by the natural conditions, history of population and demography of adjacent territories, the basins of the lakes Chany and Kulunda are very similar. Therefore, the approaches to solution of nature protection problems in the regions under study may be equal.