

РАЗРАБОТКА СТРАТЕГИИ РАЗВИТИЯ АГРАРНОГО ОБРАЗОВАНИЯ В ТОМСКОЙ ОБЛАСТИ

DEVELOPMENT OF STRATEGY FOR AGRICULTURAL EDUCATION IN TOMSK REGION

УДК 631.158:658.310

DOI: 10.15372/PEMW20180209

Ю. В. Чудинова

*Томский сельскохозяйственный институт –
филиал ФГБОУ ВО Новосибирский ГАУ, Томск,
Российская Федерация, e-mail: nauka_tshi@mail.ru*

Chudinova, Yu. V.

*Tomsk Agricultural Institute (the branch of Novosibirsk
State Agricultural University), Tomsk, Russian
Federation, e-mail: thefinder@mail.ru*

О. В. Бутова

*Томский сельскохозяйственный институт –
филиал ФГБОУ ВО Новосибирский ГАУ, Томск,
Российская Федерация, e-mail: lfcjrjkmrj@ukr.net*

Butova, O. V.

*Tomsk Agricultural Institute (the branch of Novosibirsk
State Agricultural University), Tomsk, Russian
Federation, e-mail: lfcjrjkmrj@ukr.net*

Г. В. Шипилина

*Томский сельскохозяйственный институт –
филиал ФГБОУ ВО Новосибирский ГАУ, Томск,
Российская Федерация, e-mail: shipg@mail.ru*

Shipilina, G. V.

*Tomsk Agricultural Institute (the branch of Novosibirsk
State Agricultural University), Tomsk, Russian
Federation, e-mail: shipg@mail.ru*

В. В. Рождественская

*Томский сельскохозяйственный институт –
филиал ФГБОУ ВО Новосибирский ГАУ, Томск,
Российская Федерация, e-mail: christmas86@rambler.ru*

Rogdestvenskaia, V. V.

*Tomsk Agricultural Institute (the branch of Novosibirsk
State Agricultural University), Tomsk, Russian
Federation, e-mail: christmas86@rambler.ru*

А. В. Гааз

*Томский сельскохозяйственный институт –
филиал ФГБОУ ВО Новосибирский ГАУ, Томск,
Российская Федерация, e-mail: gaag85@mail.ru*

Gaag, A. V.

*Tomsk Agricultural Institute (the branch of Novosibirsk
State Agricultural University), Tomsk, Russian
Federation, e-mail: gaag85@mail.ru*

И. В. Черданцева

*Томский сельскохозяйственный институт –
филиал ФГБОУ ВО Новосибирский ГАУ, Томск,
Российская Федерация, e-mail: cherdan@tomsk.gov.ru*

Cherdantseva I. V.

*Tomsk Agricultural Institute (the branch of Novosibirsk
State Agricultural University), Tomsk, Russian
Federation, e-mail: cherdan@tomsk.gov.ru*

Аннотация. В статье на основе научно-исследовательских разработок новых подходов к модели развития аграрного образования и для решения задач кадрового обеспечения агропромышленного комплекса рассматривается вопрос, относящийся к созданию стратегии развития аграрного образования в Томской области. Статистические, демографические и другие источники показывают, что от степени согласованности меняющейся потребности отраслей экономики в рабочей силе с масштабами и направлениями развития системы профессионального образования зависят как состояние рынка труда региона, так и реализация стратегии регионального развития. Настоящая стратегия раскрывает долгосрочные

Abstract. The paper uses research methods on development of new approaches to the model of agricultural education development and to solutions of staff problems in agribusiness. The article explores the problem relating to the strategy of agricultural education development in Tomsk region. The authors use statistic and demographic resources and speak that directions in professional education influence the labour market in the region and strategy of regional development. The current strategy reveals the long-term goals, tasks and directions of staff training in agribusiness of Tomsk region for sustainable rural development.

цели, задачи и направления развития современной системы подготовки профессиональных кадров для агропромышленного комплекса Томской области, обеспечения устойчивого развития сельских территорий.

Ключевые слова: сельское хозяйство, кадровое обеспечение, специалисты, профессиональное образование.

Для цитаты: Чудинова Ю. В., Бутова О. В., Шипилина Г. В., Рождественская В. В., Гааг А. В., Черданцева И. В. Разработка стратегии развития аграрного образования в томской области // Профессиональное образование в современном мире. 2018. Т. 8, № 2. С. 1822–1828.
DOI: 10.15372/PEMW20180209

Keywords: agriculture, human resources, professionals, professional education.

For quote: Chudinova, Ju.V., Butova, O.V., Shipilina, G.V., Rogdestvenskaya, V.V., Gaag, A.V., Cherdantseva, I.V. Development of strategy for agricultural education in Tomsk region. *Professional education in the modern world*, 2018, vol. 8, no. 2, pp. 1822–1828.
DOI: 10.15372/PEMW20180209

Введение. Преобразования, происходящие в системе АПК, связаны с выбором инновационного пути развития, призваны обеспечить переход к непрерывному индивидуализированному образованию для каждого обучающегося, а также способствовать развитию образования, ориентированного на использование лучших достижений мировой и отечественной аграрной науки, формирование творческой социально ответственной личности, обладающей современными компетенциями. Это требует разработки новых подходов к созданию современной системы аграрного образования и кадровому обеспечению сельского хозяйства.

Постановка задачи. Необходимо выявить противоречия между подготовкой кадров региональной системой профессионального образования и наличием кадровых потребностей в соответствии с направлениями развития региона, предложенными в Стратегии социально-экономического развития Томской области, долгосрочной целевой программе «Развитие сельскохозяйственного производства в Томской области на 2013–2020 годы». От степени согласованности меняющейся потребности отраслей экономики в рабочей силе с масштабами и направлениями развития системы профессионального образования зависят как состояние рынка труда региона, так и реализация стратегии регионального развития.

Методы и подходы в исследовании. Стратегия развития аграрного образования Томской области на основе создания новой модели структуры агрообразования в регионе разработана согласно государственному контракту № 20 от 31.07.2015 г. «Выполнение научно-исследовательской работы по предмету “Разработка новых подходов к модели развития аграрного образования в Томской области”».

Результаты. Стратегия раскрывает долгосрочные цели, задачи и направления развития современной системы подготовки профессиональных кадров для агропромышленного комплекса Томской области, обеспечения устойчивого развития сельских территорий. Стратегия предназначена для использования в работе образовательных организаций, органов государственной власти регионального уровня, муниципальных органов власти, предприятий аграрного сектора экономики, общественных организаций, других заинтересованных сторон, в том числе для применения при разработке и корректировке их планов и программных документов.

Цели настоящей стратегии – разработка новой модели аграрного образования, позволяющей формировать компетенции постиндустриального человека, создание условий для улучшения аграрного образования, направленного на обеспечение непрерывности и повышения качества подготовки специалистов АПК и сельских территорий, отвечающего требованиям инновационного социально-экономического развития Томской области.

Для достижения намеченных целей потребуется решить следующие задачи:

- усовершенствовать структуру сети аграрных образовательных учреждений в регионе;
- сформировать агрообразовательный контент обучения;
- развить кадровый потенциал высшего и среднего профессионального образования;

- организовать научную и инновационную деятельность в аграрных образовательных учреждениях;
- развить профориентационную работу в регионе.

При разработке стратегии выявлены следующие негативные моменты в кадровом обеспечении сельского хозяйства Томской области [1–8]:

- 13% специалистов и 43% рабочих не имеют профессионального образования и соответствующей подготовки в своей деятельности;
- 43% руководителей и специалистов не повышали квалификацию за последние 3 года;
- 8% работающих в сельском хозяйстве области – люди пенсионного возраста;
- доля молодежи в возрасте до 30 лет не превышает 20% занятых в сельском хозяйстве Томской области;
- обеспеченность кадрами сельскохозяйственного производства составляет 94%.

Эти тенденции характерны не только для Томской области, но и для сельскохозяйственного производства России в целом. Как специфическую черту АПК Томской области можно отметить наличие крупных предприятий по производству мяса птицы и свинины и развитие малых форм хозяйствования.

Решению выявленных проблем кадрового обеспечения АПК Томской области, преодолению негативного влияния как субъективных, так и объективных факторов будут способствовать следующие мероприятия:

- создание научно-методических основ для планирования и прогнозирования потребности в кадрах для АПК и сельских территорий;
- профессиональное обучение несельскохозяйственным видам деятельности (сельский туризм, торговля, ремесла, заготовка и переработка дикоросов);
- многопрофильная подготовка специалистов и рабочих, обучение дополнительным профессиям;
- обеспечение кадрами, владеющими новыми технологиями и знаниями производственных процессов;
- повышение профессионального уровня руководителей и специалистов в области экономики, бизнеса и управления;
- допрофессиональная подготовка и обучение рабочим профессиям обучающихся средних школ;
- профессиональное обучение безработных, содействие самозанятости;
- подготовка и повышение квалификации служащих органов местного самоуправления и органов управления АПК;
- подготовка специалистов для консалтинговых, инжиниринговых центров, сферы обслуживания сельского хозяйства;
- кадровое обеспечение территориально-отраслевых кластеров (молочный кластер, кластер возобновляемых природных ресурсов);
- привлечение населения к организации собственного бизнеса в сельском хозяйстве.

Практически каждое названное мероприятие должно опираться на новую, разрабатываемую нами действенную модель аграрного образования, способную подготовить высококвалифицированного специалиста, обладающего компетенциями, не только соответствующими требованиям потенциальных работодателей, но и дающими возможность обеспечить инновационное развитие АПК, устойчивое развитие сельских территорий.

Структура системы аграрного образования Томской области охватывает все этапы образования, однако ее элементы разобщены, вступают в прямое противоречие, в результате не происходит объединения усилий и ресурсов для формирования единого образовательного пространства, и, следовательно, существующая модель не может обеспечить формирование требуемых компетенций, соблюдения баланса подготовки специалистов [9–13].

Анализ ресурсного обеспечения аграрных образовательных учреждений показал, что состояние их материально-технической базы не отвечает современным требованиям проведения учебных и практических занятий. Оборудование во многих учебных заведениях устаревшее, не везде есть учебно-производственные хозяйства с современными машинами и оборудованием. Предлагаем

рассмотреть вопрос о строительстве в Томской области «учебной фермы», ресурсами которой будут пользоваться все участники единого образовательного пространства.

Подготовленность педагогических кадров не всегда отвечает современным требованиям универсальности педагогической работы: преподавателям-практикам, хорошо знающим производственный процесс, зачастую не хватает знаний методик преподавания; напротив, на качестве учебного процесса, осуществляемого преподавателями, не имеющими производственного опыта работы, сказывается их недостаточный уровень владения практическими навыками работы. Следовательно, очевидна необходимость разработки новой модели аграрного образования в регионе, которая устраняла бы выявленные противоречия и дисбаланс.

Результат деятельности аграрных образовательных учреждений, а именно: выпуск обучающихся, определяется рядом объективных, не зависящих от системы образования факторов: демографического, факторов снижения уровня жизни сельского населения, неразвитости сельской инфраструктуры и соответственно роста непривлекательности профессий аграрного профиля и др. Сказывается и влияние субъективных факторов, присущих системе аграрного образования: недостаточная степень внедрения новых форм и методов обучения, слабая связь теоретической подготовки с приобретением практических навыков, неэффективная профориентационная работа и др. Результаты деятельности системы аграрного образования Томской области показали, что действующая модель аграрного образования не может обеспечить подготовку специалиста постиндустриального общества с требуемым набором компетенций.

Нами определены следующие вызовы (проблемы) системы аграрного образования Томской области, которые требуют решения путем создания новой модели:

- разбалансировка системы подготовки кадров по основным агротехнологическим направлениям в образовательных учреждениях аграрного профиля (дублирование);
- разобщенная система высшего и среднего профессионального аграрного образования;
- несформированность компетентностной модели современных руководителей и специалистов в АПК;
- непрестижность традиционных специальностей АПК;
- недостаточная практическая подготовка кадров АПК;
- неудовлетворительный уровень материально-технической базы учреждений аграрного образования;
- отсутствие эффективной системы непрерывного образования работников АПК;
- быстрое устаревание методик подготовки кадров для системы аграрного образования в условиях инновационного развития общества;
- быстрое устаревание знаний в условиях ускорения НТП.

Новая модель аграрного образования Томской области должна формировать как профессиональные, так и надпрофессиональные компетенции «постиндустриального человека»: это системное мышление, межотраслевая коммуникация, коммуникабельность, управление проектами, широкое применение ИТ-технологий, работа в условиях неопределенности, предпринимательское мышление, владение профессиональным иностранным языком, широкий кругозор и достаточная подготовка по специальности, желание и умение учиться, готовность пополнять знания и повышать квалификацию, умение применять на практике полученные знания, целеустремленность [14; 15].

Ключевым направлением совершенствования сети аграрных образовательных учреждений является создание агротехнологического образовательного кластера на основе сетевого взаимодействия Томского сельскохозяйственного института, Биологического института НИ ТГУ, Томского института переподготовки кадров, учреждений среднего профессионального образования: Томского аграрного колледжа, Промышленно-коммерческого техникума, Кривошеинского агропромышленного техникума, Кожевниковского техникума агробизнеса, Томского экономико-промышленного колледжа, а также 10 базовых организаций АПК. Структурная схема кластера представлена на рисунке.

Таким образом, суть агротехнологического кластера состоит в формировании ключевых драйверов роста региональной инновационной экономики АПК, кардинальной трансформации и достижении таких качественных характеристик работы по всем направлениям, которые обе-

спечат в 2020 г. и в дальнейшем его стабильное позиционирование среди ведущих региональных инновационно-образовательных центров АПК.

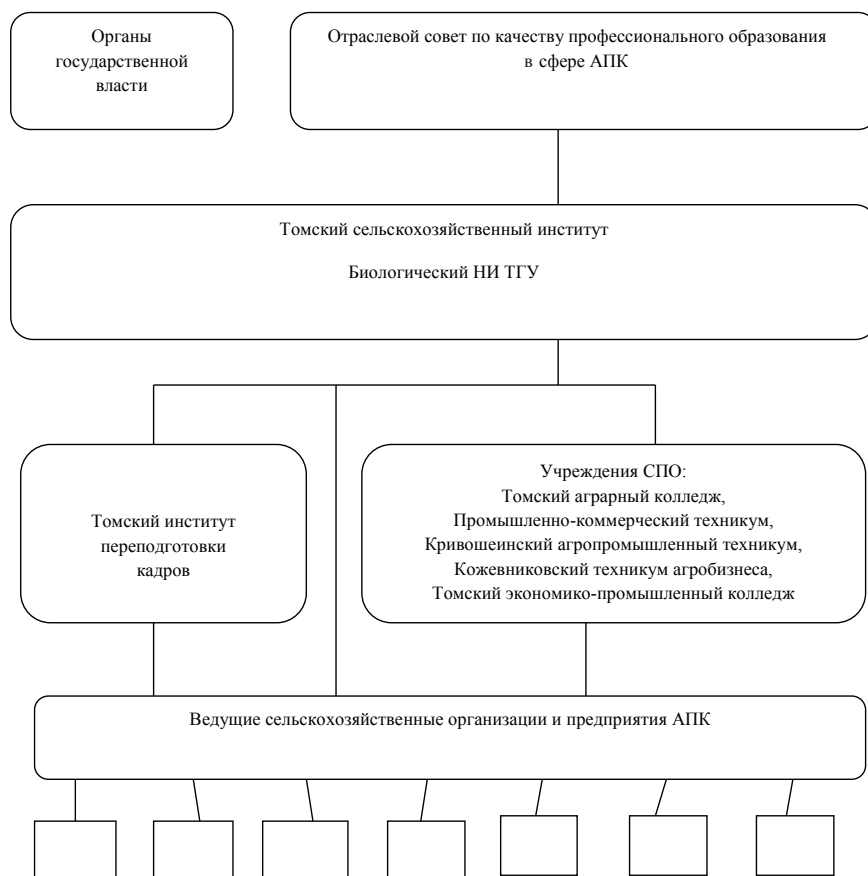


Рис. Структурная схема агротехнического образовательного кластера Томской области

Выводы. В результате реализации предлагаемой стратегии будет сформирована новая модель подготовки кадров высшей квалификации, ядром которой станет отраслевой совет по качеству профессионального образования в сфере АПК. Кроме того, будет увеличена доля образовательных программ, обеспечены высокая доступность качественного профессионального образования, гибкость организации учебного процесса, в которых используются дистанционные образовательные технологии, востребованность выпускников на региональном и межрегиональном рынках труда.

СПИСОК ЛИТЕРАТУРЫ

1. **Электронный фонд** правовой и нормативно-технической документации [Электронный ресурс]. URL: <http://docs.cntd.ru/document/499034090>. (дата обращения: 04.08.2016).
2. **Инновационная Россия – 2020** (Стратегия инновационного развития Российской Федерации на период до 2020 года) [Электронный ресурс] // Министерство экономического развития Российской Федерации. URL: http://economy.gov.ru/wps/wcm/connect/06a77680453f0daa9dce9d4dc8777d51/proekt_strategii_innovacionnogo_razvitiya.doc?MOD=AJPERES&CACHEID=06a77680453f0daa9dce9d4dc8777d51 (дата обращения: 02.09.2015).
3. **Сельское хозяйство Томской области**. Буклет АПК Томской области 2015 г. [Электронный ресурс]. URL: <http://lib.agro.tomsk.ru/upload/iblock/82f/%D0%B1%D1%83%D0%BA%D0%BB%D0%B5%D1%82%20%D0%90%D0%9F%D0%9A%20%D0%A2%D0%9E%202015%20%D0%B3.pdf>. (дата обращения: 04.10.2016).
4. **Сельское хозяйство Томской области 2009–2014 гг.**: статистический сборник. Томск, 2015. 7 с.
5. **Некрасов С. И., Позднякова Ю. А.** Кадровые приоритеты для современного села [Электронный ресурс] // Профессиональное образование. Столица. 2013. Вып. 12. С. 38–40. URL: http://m-profobr.com/files/-12-2013_.pdf (дата обращения: 15.10.2015).
6. **Ведомственная целевая программа «Кадровое и информационное обеспечение агропромышленного комплекса»** [Электронный ресурс] // Департамент по социально-экономическому развитию села Томской области. URL: <http://dep.agro.tomsk.ru/> (дата обращения: 07.09.2015).

7. **Аналитическая** информация Департамента по социально-экономическому развитию села Томской области. Кадровое обеспечение АПК и аграрное образование Томской области. Состояние, проблемы и перспективы [Электронный ресурс]. URL: <http://dep.agro.tomsk.ru>. (дата обращения: 04.08.2016).
8. **Томская** область в цифрах 2016. Краткий статистический сборник [Электронный ресурс]. URL: http://tmsk.gks.ru/wps/wcm/connect/rosstat_ts/tmsk/resources/56adda804c905823a8c5bb7dff7d05ed/%D0%A2%D0%BE%D0%BC%D1%81%D0%BA%D0%B0%D1%8F+%D0%BE%D0%B1%D0%BB%D0%B0%D1%81%D1%82%D1%8C+2016.pdf. (дата обращения: 09.08.2016).
9. **Федеральная** служба государственной статистики. Регионы России. Основные характеристики субъектов Российской Федерации [Электронный ресурс]. URL: <http://www.gks.ru>. (дата обращения: 08.08.2016).
10. **Департамент** по социально-экономической политике Томской области [Электронный ресурс]. URL: http://dep.agro.tomsk.ru/doc_eaa/statistics/pasport_regiona_%202014.xls. (дата обращения: 04.08.2016).
11. **Стратегия** устойчивого развития сельских территорий Томской области до 2025 года (проект), 2014 [Электронный ресурс]. URL: http://dep.agro.tomsk.ru/region/agriculture/fzp_to/regionalnye_programmy/ustoychivoe-razvitie-sela-2020/ (дата обращения: 04.08.2016).
12. **Территориальный** орган Федеральной службы государственной статистики по Томской области [Электронный ресурс]. URL: http://tmsk.gks.ru/wps/wcm/connect/rosstat_ts/tmsk/ru/statistics/ (дата обращения: 09.08.2016).
13. **Стратегия** развития образования до 2030 года [Электронный ресурс]. URL: <http://nii.smdp.ru/strategiya/#1> – Сайт НИИ инновационных стратегий развития общего образования (дата обращения: 02.10.2016).
14. **Бодрова Т. Е.** Формирование социально-трудовых компетенций учащихся в многопрофильном учреждении дополнительного образования детей: автореф. дис. ... канд. пед. наук. Самара, 2006. 26 с.
15. **Стратегии** развития российских вузов: ответы на новые вызовы / под науч. ред. Н.Л. Титовой. М.: МАКС Пресс, 2008. 668 с.

REFERENCES

1. [*Electronic Fund legal and normative-technical documentation*]. Available at: <http://docs.cntd.ru/document/499034090> (accessed August 04, 2016). (In Russian)
2. [*Innovative Development Strategy in the Russian Federation for the period up to 2020*]. *The Ministry of Economic Development of the Russian Federation*. Available at: http://economy.gov.ru/wps/wcm/connect/06a77680453f0daa9dce9d4dc8777d51/proekt_strategii_innovacionnogo_razvitiya.doc?MOD=AJPERES&CACHEID=06a77680453f0daa9dce9d4dc8777d51 (accessed February 09, 2015). (In Russian)
3. [*Agriculture in Tomsk region in 2009–2014*]. Leaflet of Tomsk region, Tomsk, 2015, 7 p. (In Russian)
4. [*Agriculture of Tomsk region*]. Leaflet of Tomsk region, Tomsk, 2015 Available at: <http://lib.agro.tomsk.ru/upload/iblock/82f/%D0%B1%D1%83%D0%BA%D0%BB%D0%B5%D1%82%20%D0%90%D0%9F%D0%9A%20%D0%A2%D0%9E%202015%20%D0%B3.pdf>. (accessed October 4, 2016). (In Russian)
5. **Nekrasov S. I.** [Staff priorities for the modern village]. *Vocational Education. Capital*, 2013, vol. 12, pp. 38–40. Available at: http://m-profobr.com/files/-12-2013_.pdf (accessed October 15, 2015). (In Russian)
6. [*Target program «Staff and information support in agribusiness»*]. Available at: <http://dep.agro.tomsk.ru/> (accessed September 07, 2015). (In Russian)
7. [*Analytical information of the Department of social and economic development in rural areas of Tomsk region*. Staff support in agribusiness and agricultural education in Tomsk region. Situation, problems and outlooks]. Available at: <http://dep.agro.tomsk.ru>. (accessed August 04, 2016). (In Russian)
8. [*Tomsk region in figures*]. Available at: [Http://tmsk.gks.ru/wps/wcm/connect/rosstat_ts/tmsk/resources/56adda804c905823a8c5bb7dff7d05ed/%D0%A2%D0%BE%D0%BC%D1%81%D0%BA%D0%B0%D1%8F+%D0%BE%D0%B1%D0%BB%D0%B0%D1%81%D1%82%D1%8C+2016.pdf](http://tmsk.gks.ru/wps/wcm/connect/rosstat_ts/tmsk/resources/56adda804c905823a8c5bb7dff7d05ed/%D0%A2%D0%BE%D0%BC%D1%81%D0%BA%D0%B0%D1%8F+%D0%BE%D0%B1%D0%BB%D0%B0%D1%81%D1%82%D1%8C+2016.pdf). Tomsk, 2016.– 252 p. (accessed September 8, 2016). (In Russian)
9. [*Federal State Statistics Service*. Regions of Russia. The main characteristics of the Russian Federation] Available at: <http://www.gks.ru>. (accessed August 8, 2016). (In Russian)
10. [*The Department of Economic and Social Policy of the Tomsk region*]. http://dep.agro.tomsk.ru/doc_eaa/statistics/pasport_regiona_%202014.xls. (accessed August 4, 2016). (In Russian)
11. [*Strategy for sustainable development of rural areas in Tomsk region up to 2025 (draft)*]. 2014. Available at: http://dep.agro.tomsk.ru/region/agriculture/fzp_to/regionalnye_programmy/ustoychivoe-razvitie-sela-2020/ (accessed August 4, 2016). (In Russian)
12. [*Regional organization of Federal Service for State Statistics in Tomsk region*]. Available at: http://tmsk.gks.ru/wps/wcm/connect/rosstat_ts/tmsk/ru/statistics/ (accessed August 9, 2016). (In Russian)

13. [*Strategy of education development up to 2030*]. Available at: <http://nii.smdp.ru/strategiya/#1> – Website Research Institute of innovative strategies for the development of general education (accessed February 10, 2016). (In Russian)

14. **Бодрова Т.Е.** [*Social and labour competencies of students in institution of additional education*]: Cand. ped. sci. thesis. Samara, 2006, 26 p. (In Russian)

15. [*Strategy of Russian higher institutions development: New Challenges*]. Moscow: MAKS Press Publ., 2008, 668 p. (In Russian)

Информация об авторах

Чудинова Юлия Валерьевна – доктор биологических наук, профессор кафедры агрономии и технологии производства и переработки сельскохозяйственной продукции, заместитель директора по научной работе, Томский сельскохозяйственный институт – филиал ФГБОУ ВО Новосибирский ГАУ (634009, Томск, ул. К. Маркса, 19, тел. (3822)512440, e-mail: nauka_tshi@mail.ru).

Бутова Ольга Васильевна – кандидат экономических наук, доцент кафедры экономики и менеджмента, Томский сельскохозяйственный институт – филиал ФГБОУ ВО Новосибирский ГАУ (634009, Томск, ул. К. Маркса, 19, e-mail: lfcrlkmrj@ukr.net).

Шипилина Галина Вячеславовна – кандидат исторических наук, доцент кафедры агрономии и технологии производства и переработки сельскохозяйственной продукции, Томский сельскохозяйственный институт – филиал ФГБОУ ВО Новосибирский ГАУ (634009, Томск, ул. К. Маркса, 19, e-mail: shipg@mail.ru).

Рождественская Валентина Владимировна – старший преподаватель кафедры экономики и менеджмента, специалист по менеджменту качества, Томский сельскохозяйственный институт – филиал ФГБОУ ВО Новосибирский ГАУ (634009, Томск, ул. К. Маркса, 19, e-mail: christmas86@rambler.ru).

Гаг Андрей Викторович – кандидат экономических наук, директор, Томский сельскохозяйственный институт – филиал ФГБОУ ВО Новосибирский ГАУ (634009, Томск, ул. К. Маркса, 19, тел. (3822)515705, e-mail: gaag85@mail.ru).

Черданцева Ирина Васильевна – кандидат экономических наук, доцент, научный сотрудник кафедры экономики и менеджмента, Томский сельскохозяйственный институт – филиал ФГБОУ ВО Новосибирский ГАУ (634009, Томск, ул. К. Маркса, 19, e-mail: cherdan@tomsk.gov.ru).

Принята редакцией: 07.02.2018

Information about the authors

Iulia V. Chudinova – Doctor of Biological Sc., Professor at the Chair of Agronomy and Technology of Agricultural Production Processing, Deputy Director for Science at Tomsk Agricultural Institute (the branch of Novosibirsk State Agrarian University (19 K. Marx Str., 634009 Tomsk, Russian Federation, tel (3822) 512440, e-mail: thefinder@mail.ru).

Olga V. Butova – Candidate of Economics, Associate Professor at the Chair of Economics and Management Tomsk Agricultural Institute (the branch of Novosibirsk State Agrarian University (19 K. Marx Str., 634009, Tomsk, Russian Federation, e-mail: lfcrlkmrj@ukr.net).

Galina V. Shipilina – Candidate of History, Associate Professor at the Chair of Agronomy and Technology of Agricultural Production Processing Tomsk Agricultural Institute (the branch of Novosibirsk State Agrarian University (19 K. Marx Str., 634009 Tomsk, Russian Federation, e-mail: shipg@mail.ru).

Valentina V. Rozhdestvenskaia – Senior Lecturer at the Chair of Economics and Management, Quality Management Specialist at Tomsk Agricultural Institute (the branch of Novosibirsk State Agrarian University (19 K. Marx Str., 634009 Tomsk, Russian Federation, e-mail: christmas86@rambler.ru).

Andrey V. Gaag – Candidate of Economics, Director of Tomsk Agricultural Institute (the branch of Novosibirsk State Agrarian University (19 K. Marx Str., 634009 Tomsk, Russian Federation, e-mail: gaag85@mail.ru).

Irina V. Cherdantseva – Candidate of Economics, Associate Professor, Research Fellow at the Chair of Economics and Management at Tomsk Agricultural Institute (the branch of Novosibirsk State Agrarian University (19 K. Marx Str., 634009 Tomsk, Russian Federation, e-mail: cherdan@tomsk.gov.ru).

Received February 7, 2018