

DOI: 10.34020/2073-6495-2019-4-122-129

УДК: 332

АНАЛИЗ СТРУКТУРЫ И ЭФФЕКТИВНОСТИ ГОСПОДДЕРЖКИ СЕЛЬСКОГО ХОЗЯЙСТВА ОРЕНБУРГСКОЙ ОБЛАСТИ

Шеврина Е.В.

Оренбургский государственный аграрный университет

E-mail: vAfanassyev@gmail.com

Афанасьев В.Н.

Оренбургский государственный университет

E-mail: vAfanassyev@gmail.com

Развитие сельского хозяйства во многом зависит от создания благоприятных государственных экономических условий, в том числе в виде государственной поддержки сельских товаропроизводителей. В работе проанализированы результаты государственной поддержки аграриев Оренбургской области за последние три года. В Оренбургской области прослеживается снижение государственной поддержки. Тенденция к снижению вызвала и отрицательную результативность деятельности сельскохозяйственных предприятий. Снизилась господдержка животноводческой отрасли. Опыт прежних лет показал необходимость государственных вложений именно в животноводство. Растениеводство в области поглощает половину государственных средств. На наш взгляд, растениеводство Оренбургской области вполне справляется на протяжении длительного периода и без участия государства. В связи с недофинансированием животноводства региона третья часть сельскохозяйственных организаций в регионе убыточна. В 2018 г. индекс производства сельскохозяйственной продукции снизился на десять процентных пунктов по сравнению с 2017 г. Исследования в работе структуры государственных вложений имеют научный интерес, а сделанные выводы – практическую значимость для регулирования и управления государственной поддержкой. Это важно не только для сельского хозяйства Оренбургской области, но и сельскохозяйственного производства в других регионах Российской Федерации.

Ключевые слова: сельское хозяйство, государственная поддержка сельского хозяйства, структура распределения господдержки, финансовые результаты, эффективность.

ANALYSIS OF STRUCTURE AND EFFICIENCY OF STATE SUPPORT OF AGRICULTURE OF ORENBURG REGION

Shevrina E. V.

Orenburg State Agrarian University

E-mail: vAfanassyev@gmail.com

Afanasyev V. N.

Orenburg State University

E-mail: vAfanassyev@gmail.com

The development of agriculture largely depends on the creation of favorable state economic conditions, including in the form of state support for rural producers. The paper analyzes the results of state support of farmers of the Orenburg region over the past

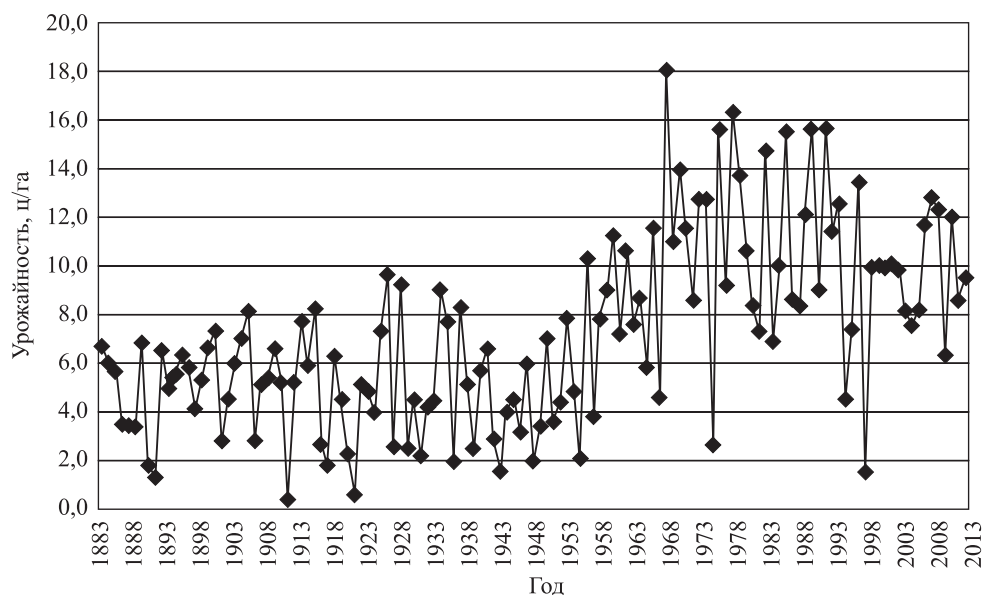
three years. In the Orenburg region, there is a decrease in state support. The downward trend has caused negative performance of agricultural enterprises. State support for the livestock industry has decreased. The experience of previous years has shown the need for public investment in animal husbandry. Crop production in the region absorbs half of public funds. In our opinion, crop production of the Orenburg region copes for a long period without the participation of the state. Due to underfunding of livestock in the region, the third part of agricultural organizations in the region is unprofitable. In 2018, the index of agricultural production decreased by ten percentage points compared to 2017. Research in the work, the structure of public investment, is of scientific interest, and the conclusions drawn are of practical importance for the regulation and management of state support. This is important not only for agriculture in the Orenburg region, but also for agricultural production in other regions of the Russian Federation. The increase in state investments in crop production in the regions of the Russian Federation speaks about the imperfection of land relations. Most of the rural producers work on leased land. Public finances settle with landowners, most often at the helm of state power or criminals.

Keywords: agriculture, state support of agriculture, structure of distribution of state support, financial results, efficiency.

ВВЕДЕНИЕ

Сельское хозяйство, зависящее в большой степени от стохастичности природно-климатических условий, всегда требует государственного участия в устойчивой эффективности производства, т.е. по объективным причинам жизнедеятельности.

Динамика урожайности основной зерновой культуры в Оренбургской области за 130-летний период характеризуется сильной колеблемостью, что отражается соответственно в виде корма и на производстве животноводческой продукции (см. рисунок). Погодные условия года одинаково влияют и на продуктивность кормовых культур, пастбищ.



Урожайность яровой пшеницы в Оренбургской области, ц/га

Зависимость вариации результатов сельскохозяйственной деятельности от колебаний климатических условий должна отражаться в государственной поддержке как во времени, так и в пространстве. Это положение сохраняется, и будет сохраняться не только на территории нашей страны, но и в различных регионах мира. Мировая практика свидетельствует о том, что для развития сельскохозяйственного производства необходимо создавать условия и механизмы, способные сделать вид деятельности экономически привлекательным.

СТРУКТУРА И ЭФФЕКТИВНОСТЬ ГОСПОДДЕРЖКИ СЕЛЬСКОГО ХОЗЯЙСТВА ОРЕНБУРГСКОЙ ОБЛАСТИ

Одним из таких рычагов является господдержка. Сумма государственной поддержки сельского хозяйства Оренбургской области изменяется по годам. Самые крупные вливания в развитие сельского хозяйства области были в 2016 г. В 2017 г. уровень господдержки сократился на 1296954,7 тыс. руб. В 2018 г. он стал еще ниже и составил 2886159,4 тыс. руб. Это лишь 68,7 % от уровня 2016 г. Производство продукции сельского хозяйства при этом сократилось на 2755,9 млн руб., или 2,5 % (табл. 1). Индекс производства продукции сельского хозяйства тоже сократился на 20,5 пункта.

Необходимо отметить, что сокращение господдержки оказало существенное влияние на финансовые результаты сельских товаропроизводителей. Государственная помощь 2016 г. помогла получить положительный сальдированный результат деятельности сельскохозяйственных организаций. Удельный вес убыточных организаций в этот период составил 27,3 %. Сокращение господдержки привело к формированию отрицательного финансового результата в 2017 и 2018 гг., увеличению доли убыточных

Таблица 1

Оценка эффективности господдержки АПК Оренбургской области

Показатели	2016 г.	2017 г.	2018 г.	Отклонение уровня 2018 г. от 2016 г.
Общая сумма господдержки АПК, тыс.руб. ¹	4203091,0	2906136,3	2886159,4	-1 316 931,6
Продукция сельского хозяйства, млн руб. ²	110727,0	113038,2	107971,1	-2755,9
Индексы производства продукции сельского хозяйства, % к предыдущему году	110,9	108,9	90,4	-20,5
Сальдированный финансовый результат деятельности сельскохозяйственных организаций, млн руб.	133,7	-2143,6	-493,3	-6270
Удельный вес убыточных организаций, %	27,3	34,6	34,4	7,1

¹ По данным официального сайта Министерства сельского хозяйства, пищевой и перерабатывающей промышленности Оренбургской области.

² По данным сборника: см. [15].

организаций до 34,6 и 34,4 % соответственно. Сельскохозяйственное производство инерционно. Поэтому сокращение размера господдержки не приводит к резкому спаду производства, как и значительное увеличение государственной помощи не дает немедленного увеличения производства продукции сельского хозяйства. Но несомненно другое. Получение положительных финансовых результатов деятельности сельских товаропроизводителей делает отрасль привлекательной как для производителей, так и для инвесторов и, наоборот, отрицательные финансовые результаты приводят к сокращению производства и оттоку капитала из отрасли.

Таблица 2

Структура господдержки по отраслям

Направления господдержки	2016 г.		2017 г.		2018 г.	
	сумма, тыс. руб.	удельный вес, %	сумма, тыс. руб.	удельный вес, %	сумма, тыс. руб.	удельный вес, %
Растениеводство	857956,2	19,8	1453014,9	50,0	1518235,7	52,6
Животноводство	2819309,2	67,1	507613,0	17,5	1095068,9	37,9
Не связанные с отраслевым направлением	525825,6	13,1	945508,4	32,5	272854,8	9,5
Итого	4203091,0	100	2906136,3	100	2886159,4	100,0

Структура господдержки изменяется (табл. 2). В 2016 г. основная часть средств (67 %) была направлена на поддержку животноводства, на развитие растениеводства было направлено лишь 19,8 %. В 2017 г. основная доля пришлась на растениеводство – 50 % и лишь 17,5 % вложено в животноводство.

В 2017 г. увеличились вложения, не связанные с отраслевым направлением. Сумма поддержки увеличилась на 71,7 % и составила 945508,4 тыс. руб. К этим видам поддержки относятся средства, направляемые на развитие крестьянских фермерских хозяйств, развитие потребкооперации, возмещение части процентной ставки по инвестиционным кредитам, субсидирование обеспечения жильем граждан РФ, проживающих и работающих в сельской местности и др. Основная часть средств (около 40 %) была направлена на возмещение части процентной ставки по инвестиционным кредитам.

Уровень государственной поддержки животноводства области значительно вырос в 2018 г. как в стоимостном, так и в долевом соотношении, 1095068,9 тыс. руб., или почти 38 % всех средств было направлено в отрасль. Увеличение произошло за счет сокращения вложений, не связанных с отраслевым направлением. Финансирование растениеводства в 2018 г. незначительно возросло. Темп роста составил 2,6 %.

Основная часть средств, направленная на поддержку растениеводства, в 2016 г. была использована на возмещение части процентной ставки по инвестиционным кредитам (займам) на развитие растениеводства – 40,6 % и 20 % было потрачено на приобретение сельскохозяйственной техники (комбайны только российского производства, тракторы, произведенные на территории области).

Таблица 3

Структура господдержки в растениеводстве, %

Вид господдержки	2016 г.	2017 г.	2018 г.
Оказание несвязанной поддержки в области растениеводства	0,5	62,1	70,2
Поддержка элитного семеноводства	8,2	8,7	6,7
Возмещение части затрат по страхованию сельскохозяйственных культур	3,7	2,3	0,1
Субсидии на закладку и уход за многолетними насаждениями	0,0	0,4	0,7
Возмещение части процентной ставки по краткосрочным кредитам (займам) на развитие растениеводства	0,0	7,3	0,0
Возмещение части процентной ставки по инвестиционным кредитам (займам) на развитие растениеводства	39,4	0,0	0,0
Субсидирование прямых понесенных затрат на создание или модернизацию тепличных комплексов	13,2	0,0	1,8
Субсидирование прямых понесенных затрат на создание или модернизацию селекционно-генетических центров	11,2	0,0	0,0
Мелиорация	1,3	7,6	7,3
Приобретение средств защиты растений	2,9	0,0	0,0
Субсидии на возмещение части затрат на приобретение сельскохозяйственной техники (комбайны только российского производства, трактора произведенные на территории области)	19,4	11,6	13,3
Итого	100,0	100,0	100,0

В 2017 г. 62,1 % всех средств пришлось на оказание несвязанной поддержки в области растениеводства. Эта тенденция и сохранилась в 2018 г. Доля средств, направляемая на эти цели, увеличилась до 70 % и составила рекордную за исследуемый период сумму 1065879,4 тыс. руб. (табл. 3).

Несмотря на значительное увеличение размера господдержки растениеводства в анализируемый период, рост производства продукции растениеводства значительно скромнее. Так, уровень государственной поддержки в 2018 г. в 1,8 раза выше уровня 2016 г., а увеличение производства продукции растениеводства произошло лишь на 3 %. Это связано с инерционностью процессов, большой степенью влияния природно-климатических факторов, нестабильностью экономической ситуации (табл. 4).

Таблица 4

Результаты господдержки в растениеводстве

Показатели	2016 г.	2017 г.	2018 г.	Отношение уровня 2018 г. к 2016 г., %
Общая сумма господдержки растениеводства, млн руб.	833,0	1453,0	1518,2	182,3
Производство растениеводства, млн руб.	54609,9	59200,1	56248,3	103,0

В 2016 г. 71 % средств государственной поддержки в животноводстве были потрачены на возмещение части процентной ставки по инвестиционным кредитам (займам) на развитие животноводства (табл. 5). Еще 10,8 % были направлены на развитие молочного скотоводства.

Таблица 5

Структура господдержки в животноводстве, %

Вид господдержки	2016 г.	2017 г.	2018 г.
Молочное скотоводство	10,8	29,4	9,2
Свиноводство	2,7	8,5	0,0
Овцеводство и козоводство	0,3	2,1	1,3
Развитие мясного скотоводства	2,2	15,1	9,1
Поддержка племенного животноводства	2,9	13,1	27,0
Возмещение части затрат по страхованию в животноводстве	0,3	0,9	0,5
Развитие семейных животноводческих ферм на базе КФХ	3,5	15,9	15,6
Возмещение части процентной ставки по краткосрочным кредитам (займам) на развитие животноводства	3,2	9,2	0,0
Возмещение части процентной ставки по инвестиционным кредитам (займам) на развитие животноводства	71,0	0,0	35,9
Возмещение части процентной ставки по инвестиционным кредитам на строительство и реконструкцию объектов мясного скотоводства	2,7	0,0	0,0
Субсидирование прямых понесенных затрат на создание или модернизацию молочных комплексов (ферм)	0,0	2,0	0,0
Противоэпизоотические мероприятия	0,3	3,7	1,4
Итого	100,0	100,0	100,0

В 2017 г. приоритеты изменились, 29,4 % направлено на развитие молочного скотоводства, 15,9 % на развитие семейных животноводческих ферм на базе КФХ и еще 15,1 % – на развитие мясного скотоводства.

В 2018 г. сокращается доля помощи, направляемая на развитие молочного скотоводства, до 9,2 %. Значительно увеличивается поддержка племенного животноводства, доля средств, направляемая на эти цели, возросла до 27 % и составила 295286,5 тыс. руб. По-прежнему сохраняется доля поддержки развития семейных животноводческих ферм (15,6 %), хотя в стоимостном выражении сумма увеличилась почти в два раза. Наибольшая же часть средств 35,9 % была направлена на возмещение части процентной ставки по инвестиционным кредитам (займам) на развитие животноводства.

Таблица 6

Результаты господдержки в животноводстве

Показатели	2016 г.	2017 г.	2018 г.	Отношение уровня 2018 г. к 2016 г., %
Общая сумма господдержки животноводства, млн руб.	2819,3	507,6	1095,1	38,8
Продукция животноводства, млн руб.	56117,1	53838,1	51722,8	92,2

Размер господдержки животноводства в 2017 г. значительно сократился и составил лишь 18 % от уровня 2016 г. (табл. 6). Сокращение производства продукции животноводства произошло на 4,9 %. В 2018 г. размер господдержки увеличился, хотя он не достиг уровня 2016 г., а составил лишь 38,8 %. Не заставило себя ждать и изменение в производстве продукции

животноводства. В 2018 г. производство продукции животноводства составило лишь 92,2 % от уровня 2016 г. Животноводство области традиционно менее экономически эффективно и требует большей поддержки государства. Оно более чувствительно к изменениям экономических условий.

ВЫВОДЫ

В целом необходимо отметить, что, несомненно, государственная поддержка оказывает положительное влияние на развитие агропромышленного комплекса региона. На наш взгляд, было бы более целесообразно применение господдержки по более долгосрочным программам, определенным в соответствии с приоритетными направлениями развития. Это позволит сформировать более понятные условия для сельских товаропроизводителей, повысит эффективность использования предоставляемых государством средств.

Литература

1. *Афанасьев В.Н., Юзбашев М.М.* Анализ временных рядов и прогнозирование: учебник. М.: Финансы и статистика, 2001. 228 с. ISBN 5-279-02419-8.
2. *Афанасьев В.Н., Юзбашев М.М.* Коэффициент корреляции рангов как показатель устойчивости динамики // Вестн. статистики. 1983. № 11. С. 39.
3. *Афанасьев В.Н., Лебедева Т.В.* Моделирование и прогнозирование временных рядов: учеб.-метод. пособие. М.: Финансы и статистика, 2009. 292 с. ISBN 978-5-279-03402-4.
4. *Афанасьев В.Н.* Статистическое обеспечение проблемы устойчивости сельскохозяйственного производства. М.: Финансы и статистика. 1996. 320 с. ISBN 978-5-279-03-387-4.
5. *Афанасьев В.Н., Юзбашев М.М., Гуляева Т.И.* Эконометрика: учебник. М.: Финансы и статистика. 2006. 256 с. ISBN 5-279-02738-3.
6. *Быстров Г.Е.* Мировой опыт обеспечения продовольственной безопасности и его использование в России // Законодательство и экономика. 2013. № 5. С. 5–9.
7. *Дарда Е.С., Садовникова Н.А.* Моделирование показателей развития животноводства в России // Экономика, статистика и информатика. Вестн. УМО. 2014. № 6-2. С. 403–407.
8. *Дмитриева Н.Е.* Статистика сельского хозяйства: новые требования, проблемы, перспективы // Вопросы статистики. 2012. № 11. С. 3–7.
9. *Зинченко А.П.* Динамика и структура производства продукции сельского хозяйства в России в ходе реализации государственных программ // Вопросы статистики. 2014. № 9. С. 56–62.
10. *Ишмуратов М.М.* Развитие продовольственного рынка как условие достижения продовольственной безопасности: (на материале Республики Башкортостан) // Экономика и управление. 2008. № 5. С. 25–32.
11. *Колобова А.И., Косинцева О.А.* Рынок молока и молочных продуктов в регионе // Вестн. Алтайского гос. аграрного ун-та. 2005. № 1. С. 142–146.
12. *Фигуровская Н.* Современное состояние сельского хозяйства требует результативных действий государства // Экономист. 2009. № 8. С. 40–44.
13. *Ханин Г.И., Фомин Д.А.* Динамика производства продукции сельского хозяйства в 1990–2003 годах: альтернативная оценка // Вопросы статистики. 2005. № 10. С. 9–18.
14. *Четыркин Е.М.* Статистические методы прогнозирования / 2-е изд., перераб. и доп. М.: Статистика, 1977. 200 с.

15. Сельское хозяйство, охота и лесоводство Оренбургской области. 2019: Стат. сб. / Территориальный орган Федеральной службы государственной статистики по Оренбургской области. Оренбург, 2019. 159 с.

Bibliography

1. *Afanas'ev V.N., Juzbashev M.M.* Analiz vremennyh rjadov i prognozirovanie: uchebnik. M.: Finansy i statistika, 2001. 228 p. ISBN 5-279-02419-8.
2. *Afanas'ev V.N., Juzbashev M.M.* Koэффициент korreljacji rangov kak pokazatel' ustojchivosti dinamiki // Vestn. statistiki. 1983. № 11. P. 39.
3. *Afanas'ev V.N., Lebedeva T.V.* Modelirovanie i prognozirovanie vremennyh rjadov: ucheb.-metod. posobie. M.: Finansy i statistika, 2009. 292 p. ISBN 978-5-279-03402-4.
4. *Afanas'ev V.N.* Statisticheskoe obespechenie problemy ustojchivosti sel'skohozjajstvennogo proizvodstva. M.: Finansy i statistika. 1996. 320 p. ISBN 978-5-279-03-387-4.
5. *Afanas'ev V.N., Juzbashev M.M., Guljaeva T.I.* Jekonometrika: uchebnik. M.: Finansy i statistika. 2006. 256 p. ISBN 5-279-02738-3.
6. *Bystrov G.E.* Mirovoj opyt obespechenija prodovol'stvennoj bezopasnosti i ego ispol'zovanie v Rossii // Zakonodatel'stvo i jekonomika. 2013. № 5. P. 5–9.
7. *Darda E.S., Sadovnikova N.A.* Modelirovanie pokazatelej razvitija zhivotnovodstva v Rossii // Jekonomika, statistika i informatika. Vestn. UMO. 2014. № 6-2. P. 403–407.
8. *Dmitrieva N.E.* Statistika sel'skogo hozjajstva: novye trebovanija, problemy, perspektivy // Voprosy statistiki. 2012. № 11. P. 3–7.
9. *Zinchenko A.P.* Dinamika i struktura proizvodstva produkcii sel'skogo hozjajstva v Rossii v hode realizacii gosudarstvennyh programm // Voprosy statistiki. 2014. № 9. P. 56–62.
10. *Ishmuratov M.M.* Razvitie prodovol'stvennogo rynka kak uslovie dostizhenija prodovol'stvennoj bezopasnosti: (na materiale Respubliki Bashkortostan) // Jekonomika i upravlenie. 2008. № 5. P. 25–32.
11. *Kolobova A.I., Kosinceva O.A.* Rynok moloka i molochnyh produktov v regione // Vestn. Altajskogo gos. agrarnogo un-ta. 2005. № 1. P. 142–146.
12. *Figurovskaja N.* Sovremennoe sostojanie sel'skogo hozjajstva trebuet rezul'tativnyh dejstvij gosudarstva // Jekonomist. 2009. № 8. P. 40–44.
13. *Hanin G.I., Fomin D.A.* Dinamika proizvodstva produkcii sel'skogo hozjajstva v 1990–2003 godah: al'ternativnaja ocenka // Voprosy statistika. 2005. № 10. P. 9–18.
14. *Chetyrkin E.M.* Statisticheskie metody prognozirovanija / 2-e izd., pererab. i dop. M.: Statistika, 1977. 200 p.
15. Sel'skoe hozjajstvo, ohta i lesovodstvo Orenburgskoj oblasti. 2019: Stat. sb. / Territorial'nyj organ Federal'noj sluzhby gosudarstvennoj statistiki po Orenburgskoj oblasti. Orenburg, 2019. 159 p.