

## ИСТОРИЯ НАУКИ

УДК 91

DOI: 10.15372/GIPR20240418

Е.Е. ТИМОШОК\*, И.И. ГУРЕЕВА\*\*

\*Институт мониторинга климатических и экологических систем СО РАН,  
634055, Томск, пр. Академический, 10/3, Россия, timoshokee@mail.ru

\*\*Национальный исследовательский Томский государственный университет,  
634050, Томск, пр. Ленина, 36, Россия, gureyeva@yandex.ru

ВАСИЛИЙ ВАСИЛЬЕВИЧ САПОЖНИКОВ — ВЫДАЮЩИЙСЯ РОССИЙСКИЙ ГЕОГРАФ  
И ЕСТЕСТВОИСПЫТАТЕЛЬ

*Кратко рассмотрены жизненный путь и научное наследие выдающегося российского ученого, ботанико-географа, естествоиспытателя, исследователя природы Сибири и Центральной Азии, организатора науки и образования профессора Томского государственного университета Василия Васильевича Сапожникова. Рассмотрен вклад ученого в географическую науку: кратко описаны его экспедиции на Русский (1895, 1897, 1898, 1899, 1905, 1911, 1920, 1921 гг.) и Монгольский (1905, 1906, 1908, 1909 гг.) Алтай, в Семиречье (нынешние Казахстан и Киргизия) (1902, 1904, 1912, 1913, 1914 гг.), Турецкую Армению (теперь территория Турции) (1916 г.). Отмечено, что в экспедициях В.В. Сапожникова собраны обширные ботанические, зоологические и минералогические коллекции, проведены инструментальные измерения высот на всех маршрутах, изучены современное и древнее оледенение Алтая, открыты новые, измерены и закартированы уже известные ледники всех исследованных горных стран, сделаны метеорологические наблюдения. Научное наследие ученого позволяет судить об изменениях климата и растительности, отступании ледников и скорости их таяния, описывать новые для науки виды растений по прошествии 100 и более лет.*

**Ключевые слова:** В.В. Сапожников, экспедиции, Алтай, Джунгарский Алатау, Тарбагатай, Тянь-Шань.

Е.Е. TIMOSHOK\*, I.I. GUREYEVA\*\*

\*Institute of Monitoring of Climatic and Ecological Systems, Siberian Branch,  
Russian Academy of Sciences, 634055, Tomsk, pr. Akademicheskii, 10/3, Russia, timoshokee@mail.ru

\*\*National Research Tomsk State University,  
634050, Tomsk, pr. Lenina, 36, Russia, gureyeva@yandex.ru

VASILY VASILYEVICH SAPOZHNIKOV — AN OUTSTANDING RUSSIAN GEOGRAPHER  
AND NATURALIST

*The life path and scientific heritage of the outstanding Russian scientist, botanist and geographer, naturalist, researcher of the nature of Siberia and Central Asia, organizer of science and education, professor of Tomsk State University Vasily Vasilyevich Sapozhnikov are briefly described. The contribution of V.V. Sapozhnikov to geographical science is considered. Among them are his expeditions to the Russian Altai (1895, 1897, 1898, 1899, 1905, 1911, 1920, and 1921), to the Mongolian Altai (1905, 1906, 1908, and 1909), to Semirechye (now it is the territory of Kazakhstan and Kyrgyzstan) (1902, 1904, 1912, 1913, and 1914), to Turkish Armenia (now it is the territory of Turkey) (1916). It is pointed out that V.V. Sapozhnikov's expeditions gathered extensive botanical, zoological and mineralogical collections, made instrumental measurements of altitudes on all routes, obtained meteorological observations and observation of modern and ancient glaciation of Altai, discovered new glaciers as well as providing results of measurements and mapping of all glaciers in all of the mountain systems studied. His scientific heritage makes it possible to judge changes in climate and vegetation, the retreat of glaciers and the rate of their melting, and to describe new plant species even after 100 years.*

**Keywords:** V.V. Sapozhnikov, expeditions, Altai, Dzhungarian Alatau, Tarbagatai, Tien Shan.

В августе 2024 г. исполнилось 100 лет со дня смерти российского ученого, ботанико-географа, естествоиспытателя, исследователя природы Сибири и государственного деятеля Василия Васильевича Сапожникова (рис. 1). Об этом выдающемся человеке написано не так много, и нам бы хотелось напомнить о его вкладе в развитие науки и образования в Сибири.

В.В. Сапожников родился в Перми 11 декабря 1861 г. в семье учителя Пермской военной гимназии. В 1880 г., окончив гимназию, он поступил на естественное отделение физико-математического факультета Императорского Московского университета. В 1884 г. Василий Васильевич получил степень кандидата естественных наук и был оставлен в университете на два года для подготовки к профессорскому званию. В 1890 г. он защитил диссертацию «Образование углеводов в листьях и передвижение их по растению» и был принят на должность приват-доцента Московского университета.

Во время подготовки диссертации В.В. Сапожников преподавал естественную историю в Коммерческом Александровском училище, химию в Алексеевском пехотном юнкерском училище и физиологию растений на Лубянских женских курсах. Будучи сотрудником Московского университета, в 1891 и 1892 гг. он посетил Германию и Швейцарию для ознакомления с западноевропейской наукой и новыми методами преподавания. В Германии В.В. Сапожников провел исследования в Университете Тюбингена, на основе которых позже защитил в Императорском Казанском университете докторскую диссертацию [1–4].

В 1893 г. В.В. Сапожников был приглашен в Императорский Томский университет для заведования кафедрой ботаники, которую возглавлял более 30 лет. Трудно переоценить роль В.В. Сапожникова в развитии высшего образования в Сибири. Помимо заведования кафедрой ботаники, он дважды — в 1906–1909 и в 1917–1918 гг. — избирался ректором Томского университета. Много лет ученый боролся за то, чтобы высшее образование было доступно женщинам, он стал одним из основателей Сибирских высших женских курсов в Томске (1910 г.) и их директором (1911 г.). На этих курсах В.В. Сапожниковым был создан физико-математический факультет с преподаванием естественных наук.

В 1918 г., в тяжелейшие годы Гражданской войны, после того как власть в Сибири перешла к Директории (Сибирскому временному правительству), будучи министром народного просвещения правительства А.В. Колчака, он способствовал открытию Иркутского университета. В августе 1918 г. было принято решение о командировании В.В. Сапожникова в Иркутск и о предоставлении ему права «учредить» университет. И уже 13 августа, на заседании Городской думы, прошедшем при участии В.В. Сапожникова, в торжественной обстановке было объявлено об официальном открытии Иркутского университета.

В 1919 г. ученый способствовал учреждению Института исследования Сибири в Томске, который возглавлял до 1920 г. После открытия в Томском университете физико-математического факультета В.В. Сапожников был его деканом (1920–1923 гг.), принимал деятельное участие в организации подготовительных курсов — рабфака (рабочего факультета) для рабочей и крестьянской молодежи — и преподавал на курсах [1–3].

В Томском университете В.В. Сапожников читал курс ботаники студентам медицинского факультета, а с 1900 г. по совместительству работал в открывшемся Томском технологическом институте (ныне — Томский политехнический университет), где преподавал ботанику и микробиологию. По воспоминаниям слушателей, он свободно ориентировался в новейших достижениях науки, обладал даром красноречия, способностью коротко и выразительно излагать сложный материал, за что его называли «сибирским соловьем» и «златоустом». В ходе преподавания



Рис. 1. Ректор Императорского Томского университета Василий Васильевич Сапожников. Фотография 1908 г. с его собственноручной подписью. Фото из архива Гербария им. П.Н. Крылова Томского государственного университета.

В.В. Сапожников уделял много внимания показу живых растений, которые даже зимой доставлялись из оранжереи Ботанического сада в аудитории на специально устроенных, обитых кошмой (войлочным ковром) санях. Будучи прекрасным фотографом, он одним из первых в России демонстрировал на лекциях собственноручно изготовленные и раскрашенные диапозитивы. Аудитории на его лекциях были заполнены не только студентами, но и горожанами [1].

Отдавая должное В.В. Сапожникову как профессору, организатору науки и высшего образования, физиологу растений и ботанико-географу, важно показать и его роль в проведении первых фундаментальных географических исследований высокогорий Русского и Монгольского Алтая, Семиречья (Тянь-Шаня, Джунгарского Алатау, Тарбагатая).

Четыре года (1895, 1897, 1898 и 1899 гг.) работы в Томском университете В.В. Сапожников посвятил исследованию Русского Алтая. Первую экспедицию (15 июня — 1 сентября 1895 г.) он провел для общего ознакомления с этой горной страной, охватив маршрутами большую, труднопроходимую территорию от Телецкого озера и Чулышмана до Белухи и Бухтармы (рис. 2). Его сопровождал лесничий и переводчик с алтайского В.И. Родзевич, именем которого впоследствии был назван один из ледников. В этой экспедиции В.В. Сапожников открыл для науки оледенение Алтая и поставил перед собой задачу изучить особенности распространения и развития ледников этой горной страны, чему он посвятил свои дальнейшие исследования. Результатом экспедиции стала книга «По Алтаю: дневник путешествия 1895 г.» [5], удостоенная серебряной медали Императорского Русского географического общества (ИРГО).

Во время второй экспедиции (1 мая — 20 августа 1897 г.) В.В. Сапожников выявил важнейшие центры современного и масштабы древнего оледенения. Он исследовал крупный ледник в верховьях р. Ак-Кем (ныне ледник Родзевича), через ряд перевалов прошел к р. Аргут, оттуда — в верховья р. Иедыгем, где был открыт огромный ледник. Новые ледники были выявлены в истоках Карагема и верховьях Талдуры. Затем В.В. Сапожников прошел через Чуйскую степь, где были обнаружены древние морены, пересек плато Укок, прошел истоки нескольких рек и достиг р. Белая Берель и ледника с таким же названием, приблизился к горной группе Табын-Богдо-Ола и сфотографировал семь ледников в истоках р. Калгутты [1].

Зимой 1898 г. В.В. Сапожников был избран действительным членом ИРГО, а летом (2 июня — 7 августа) совершил свое третье путешествие на Алтай, главная задача которого — продолжить исследование Чуйских белков, начатое в 1897 г. [6]. Им изучены северо-западные отроги Чуйского хребта и Курайская степь, открыты два ледника в истоках р. Актру и ледник в верховье р. Джело,



Рис. 2. В.В. Сапожников с В.И. Родзевичем и проводником Игнатием на вершине горы Алтын-Ту. Июнь 1895 г. Фото из архива Гербария им. П.Н. Крылова Томского государственного университета.



выявлены, изучены и нанесены на карту крупные ледники в истоках Ак-Кола, Кара-Иры и Елангаша, определена высота горы Ирбис-Ту. Для каждого обнаруженного ледника указаны размеры и источники питания. В ходе этой же экспедиции он поднялся на седло Белухи, высота которой оставалась неизвестной: «...что касается до абсолютной высоты Белухи, то до сих пор всюду цитируется Геблеровская цифра 11 000 английских футов», на что сам Геблер замечал, что «если не придут на помощь точные геодезические измерения, то высота Белухи еще долго останется неизвестной» [1, с. 505]. В.В. Сапожников впервые инструментально, с использованием трех aneroidов и теодолита измерил абсолютную высоту этой вершины: «На основании моих измерений мы имеем для Восточного конуса Белухи 4540 м, или около 14 800 футов, для Западного — 4440 м, или около 14 500 футов абсолютной высоты, т. е. на 3500–3800 футов больше, чем прежде на основании одного неполного измерения Геблера» [7, с. 508]. Несколько ниже седла Белухи он оставил максимальный и минимальный термометры: «Для этой цели я воспользовался небольшой нишей под камнем, куда и поместил термометры в жестяных футлярах, укрепив их в горизонтальном положении камнями. На большом камне выбиты инициалы С. и В. и сложена куча камней. Место это нетрудно будет найти и другим исследователям, так как оно нанесено на фотографии и планы Катунского ледника» [7, с. 514]. И действительно, через 16 лет эти термометры были найдены братьями М.В. и Д.В. Троновыми.

В 1899 г. (14 июня — 4 августа) состоялась четвертая экспедиция В.В. Сапожникова: «Летом 1899 г. на обратном пути с Черного Иртыша <...> я еще раз коснулся Белухи, где рассчитывал взять верховье Кочурлы, единственный исток из всех, берущихся с Белухи, который до сих пор оставался неизвестным» [8, с. 156]. Экспедиция завершилась открытием последних ледников первой группы на склонах Белухи.

Результатом путешествий 1897–1899 гг. стала книга «Катунь и ее истоки» [9], за которую он был награжден высочайшим подарком из Кабинета Его Императорского Величества, а Совет ИРГО удостоил его медали им. Н.М. Пржевальского «за исследования физико-географического характера в области Алтая» [1, 2]. Книга состоит из трех частей: первая представляет собой подробное описание маршрутов каждого из трех лет исследований, вторая — описание трех районов бассейна р. Катунь (здесь же приведена таблица высот по всем маршрутам), третья включает краткий очерк растительности Алтая и списки собранных растений. К книге приложены карта маршрутов, карты Белухи с ледниками и южных истоков р. Чеган-Узун.

В 1902 г. В.В. Сапожников начал многолетние исследования большой азиатской части Российской империи, называемой в то время Семиречьем. Первая экспедиция была самой масштабной и длительной: «Цель поездки была поставлена возможно широко: кроме общей географии, нашему исследованию подлежала флора, фауна и геологическое строение страны. <...> Отправляясь в Семиречье впервые, я хотел ознакомиться со всеми наиболее типичными районами этого обширного края, для

этого и сам маршрут был расположен таким образом, чтобы возможно лучше использовать находящиеся в моем распоряжении пять месяцев. Весну я посвятил степным пространствам с восточной стороны от оз. Балхаш, а лето — горным хребтам: Тянь-Шаню и Джунгарскому Алатау, как наименее исследованным» (рис. 3) [10, с. 1–2].

Основные средства на экспедицию предоставил Томский университет, материальную поддержку оказали ИРГО и Томский технологический институт. Было пройдено около 2000 верст, составлено подробное описание местности от Пржевальска до Баян-Кола в пределах высокого Тянь-Шаня и от Джаркента до Лепсинска по всему пути в Джунгарском Алатау. Проводились метеорологические наблюдения (более 500 отметок давления и температуры); собраны ботанические и зоологические коллекции, сделано до 500 фотографий [10].

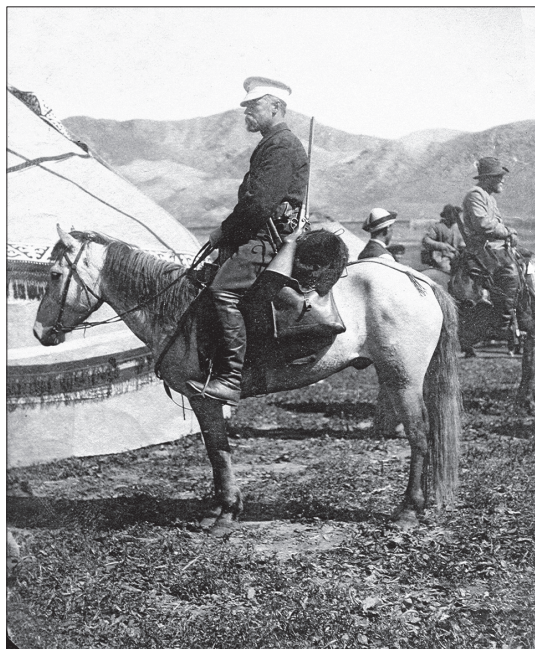


Рис. 3. В.В. Сапожников в первой Семиреченской экспедиции летом 1902 г. Фото из архива Гербария им. П.Н. Крылова Томского государственного университета.



Основным результатом экспедиции 1902 г. стало исследование горного узла Акшилян — водораздела истоков р. Нарын и правых притоков р. Сарыджас — и открытие хр. Теректы.

В 1904 г. состоялась вторая Семиреченская экспедиция В.В. Сапожникова, которая была организована на средства Томского университета и Томского технологического института. Путешествие разделилось на две части: в первой он ознакомился с горной группой Саур и отходящими от нее хребтами Монрак и Тарбагатай; во второй дополнил свои исследования Джунгарского Алатау [11]. Полное описание экспедиций 1902 и 1904 гг. представлено в вышедшей в двух частях работе «Очерки Семиречья» [12, 13], снабженной большим числом фотографий, таблицами измеренных по всему маршруту высот, оригинальными картами истоков рек Аргайты, Урта-Тентек, Большой Тентек, Лепсы и Аганакатты, выполненными В.В. Сапожниковым, и большой картой Тянь-Шаня и Джунгарского Алатау, составленной участником экспедиции 1902 г. М. Фридрихсенем.

Огромное научное значение имеют экспедиции В.В. Сапожникова в Монголию. Первая из них состоялась в 1905 г. и началась в Юго-Восточном Алтае, где он предполагал «заполнить белые места», оставшиеся с предыдущих путешествий, в частности обследовать истоки р. Чуя и пограничный с Русским Монгольский Алтай.

Во «Введении» к своей книге «Монгольский Алтай в истоках Иртыша и Кобдо» В.В. Сапожников писал, что еще в 1897 г. он, «занимаясь исследованием ледниковой области Русского Алтая, пришел в верхнюю долину р. Калгутты и оттуда любовался на группу белоснежных куполов, возвышающихся на русско-монгольской границе. Это был горный узел Табын-Богдо-Ола, который на юге переходит в мощный хребет Монгольского Алтая» [14, с. 5]. Участники экспедиции прошли долины рек Юстыд, Шиветты, Чеган-Бургазы, перевалили в Монголию в долину р. Цаган-Кол (Цаган-Гол), откуда, поднявшись на отдельные вершины, установили, что в истоках Цаган-Кола на северо-восточном склоне хребта залегают до 10 ледников. После обследования Цаган-Кола экспедиция вернулась через перевал Улан-Даба в пределы Русского Алтая, где Сапожников вновь обследовал плато Укок и сделал инструментальную съемку вершин и ледников в истоках р. Алахи [15].

Вторая экспедиция состоялась в 1906 г. Она началась в Кош-Агаче, откуда сразу направилась в Монголию. Были обследованы расположение морен древнего оледенения в долине р. Кобдо (Ховд), истоки р. Кобдо, горная группа Мустау, второй центр оледенения в Монгольском Алтае, долины рек Ку-Иртыс, Бала-Иртыс и Кара-Иртыс, открыт ледник Козлова в истоках р. Аксу [16].

Еще через два года, в 1908 г., состоялась третья экспедиция в Монголию, в которой Сапожников планировал продолжить изучение высокогорий Монгольского Алтая в истоках Иртыша. Экспедиция началась в городе Зайсан, затем через озера Улюнгур и Даингол, истоки Ку-Иртыс и Кара-Иртыс (Синий и Черный Иртыш) отправилась к истокам р. Черная Кобдо и Нижнему Канасскому озеру, р. Кара-Каба и закончилась в Катон-Карагае [1].

Наконец, четвертое, завершающее путешествие в Монголию состоялось 10 июня — 25 августа 1909 г., когда при обследовании истоков Канаса была обнаружена целая группа ледников, прилегающих к вершинам Цаган-Гола и Кобдо, оказавшихся единственными современными ледниками в системе верхнего Иртыша. В верхней долине р. Боку-Мерин на хр. Сайлюгем обнаружены гигантские отложения древних морен [1].

Все обработанные материалы, собранные за четыре поездки в Монголию, обобщены В.В. Сапожниковым в крупной монографии «Монгольский Алтай в истоках Иртыша и Кобдо» [14], явившейся пионерной работой по географии Монгольского Алтая. Книга состоит из двух частей: первая представляет собой подробные дневники экспедиций и описания маршрутов каждого года исследования, во второй подробно описаны орография, ледники и речные бассейны, приведены очерки растительности, заметки по фауне и населению Монгольского Алтая. При описании ледников особое внимание уделено ледникам горного узла Табын-Богдо-Ола (ледники рек Цагангол, Аксу, Каратыр, Канас, Ком и Сом) и древнему оледенению. Большую ценность представляет список высот по всем маршрутам путешествий. К книге приложены оригинальные карты-схемы расположения Мустау, Даингол, Кийтын-Арча, ледникового узла Табын-Богдо-Ола. Общая карта Монгольского Алтая в истоках Иртыша и Кобдо, составленная по маршрутам В.В. Сапожникова 1905–1909 гг. на основе оригинальной съемки материалов участником экспедиций В.В. Обручевым, в течение долгого времени была наиболее достоверной и детальной. За этот выдающийся труд Совет ИРГО наградил В.В. Сапожникова Золотой медалью им. П.П. Семёнова-Тян-Шанского.

В 1911 г. В.В. Сапожников вновь совершил путешествие в Русский Алтай с целью составления путеводителя по этой горной стране по заданию Съезда естествоиспытателей и врачей, состоявшегося в 1909 г. Именно в этой экспедиции он вновь вернулся к Катунским и Чуйским белкам и положил

начало систематическим наблюдениям за отступанием ледников, установив реперы у границ ледников Катунского, Берельского, Большого Талдурина, Аккольского, Менсу (теперь ледник Сапожникова), Малый Актру (рис. 4). В этой экспедиции он открыл три новых ледника вблизи Большого Талдурина. Результатом этого путешествия стал путеводитель «Пути по Русскому Алтаю» [17], в котором просто, ярко и в то же время обстоятельно описаны география, растительность и животный мир.

В 1912 г. В.В. Сапожников, как и многие другие исследователи, подключился к работам, проводившимся Переселенческим управлением в Сибири и на южных азиатских территориях Российской империи (1896–1918) с целью организации переселений в Азиатскую Россию из европейской ее части. В связи с этим организовывались почвенно-ботанические исследования для поиска наиболее пригодных для заселения районов. Особенно широко такие работы проводились в 1911–1916 гг.: состоялись длительные экспедиции в разные районы Сибири и Туркестана, были привлечены коллективы научных учреждений и университетов с участием таких выдающихся ученых, как В.Л. Комаров, В.Н. Сукачев, П.Н. Крылов, В.В. Сапожников, В.И. Липский и др. В результате этих экспедиций был собран огромный научный материал, на основе которого ежегодно публиковались подробные научные отчеты о проведенных исследованиях, до настоящего времени используемые для оценки изменений растительности за прошедшие 100 лет.

С 1912 по 1916 г. В.В. Сапожников организовал экспедиции по обследованию природных богатств Семиречья и сосредоточил внимание на ботанико-географических исследованиях. Постоянным участником экспедиций был выпускник Императорского Томского университета Б.К. Шишкин. В 1912 г. экспедиция В.В. Сапожникова работала в Джаркентском, Пржевальском и частично в Пишпекском уезде. Обследованы бассейны р. Или, притоков р. Чу, берущих начало на Александровском хребте, р. Текес, хр. Кетмень, северный склон Терской-Алатау, северный берег Иссык-Куля, сырты по притокам р. Сарыджас. По всему маршруту сделаны описания растительности, указаны виды хозяйственной деятельности, возможности орошения, выпаса скота, проведены метеорологические наблюдения [18].

Экспедиция 1913 г. имела целью обследование двух районов — Прибалхашья, между реками Или и Каратал, и долины р. Нарын в Тянь-Шане. Экспедиция обследовала долину р. Нарын от Ферганской



Рис. 4. Репер (камень) с подписью профессора В.В. Сапожникова, оставленной в 1911 г.; камень обозначал конец ледника Малый Актру в то время. Фото Е.Н. Тимошок, 2011 г.



границы до Нарынского укрепления, долины рек Арпа и Учкуль, области верхнего Нарына, притоков Сарыджаса и закончилась в Пржевальске. В Тянь-Шане от Нарынского укрепления были обследованы места летних кочевьев киргизов на хребтах Нарынском, Джаман-Даван и Атбаши [19].

В 1914 г. В.В. Сапожников и Б.К. Шишкин впервые обследовали Зайсанский уезд от пустынных степей Зайсанской равнины до альпийской области Тарбагатай и Саура. «Нашими маршрутами покрыто до 3000 верст, на долю Б.К. Шишкина до 1500 в. и на совместные поездки около 500 в.» [20, с. 3]. В связи с начавшейся Первой мировой войной опубликовать труд «Растительность Зайсанского уезда» удалось лишь через четыре года. Как и во всех предыдущих работах, здесь приведены не только ботанические, но и географические данные, отмечены высоты посещенных пунктов, приведена карта маршрутов экспедиции [20].

В 1916 г. по приглашению Переселенческого управления В.В. Сапожникову было предложено заняться обследованием долин только что присоединенной Турецкой Армении, наиболее ценных в сельскохозяйственном отношении. В этой экспедиции с Сапожниковым вновь работал Б.К. Шишкин, еще в 1915 г. призванный на службу военным врачом. Маршруты экспедиции составили 750 верст: в западном направлении — Сарыкамыш — Эрзерум — Ашкала, в южном — Кеприкей — Хныскала — Муш, в восточном — Муш — Битлис — озеро Ван, в северо-восточном — Тодван — Мелязгерт — Каракилисса — перевал Ахты — Сарыкамыш. Экспедиция была полна трудностей, связанных с войной, — «чрезвычайная засоренность страны войной», эпидемии инфекционных болезней. В.В. Сапожников и Б.К. Шишкин переболели тяжелой формой лихорадки, что уменьшило их работоспособность. На основе собранных материалов был написан очерк «Растительность Турецкой Армении. Исследование 1916 г.», в которой В.В. Сапожников с присущей ему обстоятельностью изложил сведения не только о растительности, но и о топографии исследованной местности [21].

В 1920 и 1921 гг. В.В. Сапожников вновь посетил Русский Алтай в западной его части (теперь территория Казахстана) — районы р. Бухтармы и оз. Маркаколь — с целью изучения лугов и пастбищ.

Наследие В.В. Сапожникова, ценное для современных и будущих научных исследований, — это не только его опубликованные труды, но и фактические материалы, собранные в 20 длительных научных экспедициях, в которых было открыто оледенение в пределах Русского и Монгольского Алтая, современных Казахстана и Киргизии, получены достоверные сведения о 50 новых ледниках, что послужило основой для работ профессора Томского государственного университета М.В. Тронова и созданной им гляциоклиматической школы. Это и уникальные зоологические и петрографические коллекции, которые В.В. Сапожников передал в Зоологический и Минералогический музеи Томского университета. Гербарные коллекции, собранные в экспедициях В.В. Сапожникова, составляют значительную часть фонда Гербария Томского университета и хранятся в пяти его отделах, по этим сборам описаны и описываются сейчас новые для науки виды растений. Это и многочисленные фотографии, которые иллюстрируют все крупные труды, статьи, отчеты В.В. Сапожникова; по его фотопластинкам, которые были спасены от уничтожения равнодушными людьми, изданы альбомы фотографий [22, 23]. В экспедициях В.В. Сапожникова получили уникальный опыт географических и ботанических исследований студенты и сотрудники Томского государственного университета, Томского технологического института и других организаций, среди которых можно назвать Б.К. Шишкина, ставшего директором Ботанического института им. В.Л. Комарова в Ленинграде, В.В. Обручева, будущего директора Ленинградского отделения Научно-исследовательского института прикладной минералогии, Е.В. Никитину, долгое время преподававшую ботанику в Киргизском сельскохозяйственном институте, и др.

Именем В.В. Сапожникова названы ледники на Алтае в районе горы Белухи (бывший ледник Менсу), в Монгольском Алтае, Джунгарском и Заилийском Алатау, пики на Южном Алтае, в горах Тянь-Шаня и Джунгарском Алатау, пороги (Труба Сапожникова) и водопад на Аргуте. В его честь Б.К. Шишкиным назван род растений Сапожниковия (*Saposhnikovia* Schischk.), имя В.В. Сапожникова увековечено в названиях 24 таксонов растений, встречающихся в горах Русского и Монгольского Алтая, на горных хребтах Казахстана и Киргизии.

## СПИСОК ЛИТЕРАТУРЫ

1. Бердышев Г.Д., Сипливинский В.Н. Выдающийся сибирский ученый и путешественник В.В. Сапожников. — Новосибирск: Изд-во СО АН СССР, 1964. — 134 с.
2. Профессора Томского университета: Биограф. словарь. 1888–1917 / Под ред. С.Ф. Фоминых. — Томск: Изд-во Том. ун-та, 1996. — Т. 1, вып. 1. — 288 с.



3. **Фоминых С.Ф., Некрылов С.А., Петров К.В., Литвинов А.В., Зленко К.В.** Ректоры Томского государственного университета: Биограф. словарь (1888–2003). — Томск: Изд-во Том. ун-та, 2003. — Т. 5. — 188 с.
4. **Гуреева И.И., Фоминых С.Ф., Меркулов С.А.** Сапожников Василий Васильевич — заслуженный ординарный профессор кафедры ботаники // Томские музеи. Музеи университетов Томской области: Материалы к энциклопедии «Музеи и музейное дело Томской области». — Томск: Изд-во Том. ун-та, 2012. — С. 254–257.
5. **Сапожников В.В.** По Алтаю: Дневник путешествия 1895 г. — Томск: Паровая типолитография П.И. Макушина, 1897. — 127 с.
6. **Сапожников В.В.** Новые ледники Чуйских белков. Предварительное сообщение о путешествии в Алтай 1898 г. // Изв. Импер. Рус. геогр. о-ва. — 1899. — Т. 35, вып. 5. — С. 516–520.
7. **Сапожников В.В.** Белуха. Определение ее высоты и восхождение на седло. Из путешествий по Алтаю 1897 и 1898 года // Изв. Импер. Рус. геогр. о-ва. — 1899. — Т. 35, вып. 5. — С. 503–515.
8. **Сапожников В.В.** Истоки р. Кочурлы // Изв. Импер. Рус. геогр. о-ва. — 1901. — Т. 37, вып. 2. — С. 156–161.
9. **Сапожников В.В.** Катунь и ее истоки: Путешествия 1897–1899 гг. // Изв. Импер. Томского ун-та. — 1901. — Т. 18. — 271 с.
10. **Сапожников В.В.** Предварительный отчет об ученой командировке в Семиреченскую область летом 1902 года. — Томск: Паровая типолитография П.И. Макушина, 1903. — 20 с.
11. **Сапожников В.В.** От Саура до Джунгарского Алатау. Предварительное сообщение об ученой поездке 1904 года // Изв. Импер. Рус. геогр. о-ва. — 1905. — Т. 41, вып. 4. — С. 697–704.
12. **Сапожников В.В.** Очерки Семиречья. Ч. 1: Джунгарские степи. Балхаш. Иссык-Куль. Центральный Тянь-Шань. — Томск: Паровая типолитография П.И. Макушина, 1904. — 144 с.
13. **Сапожников В.В.** Очерки Семиречья. Ч. 2: Джунгарский Алатау и одна экскурсия в Заилийском Алатау. — Томск: Паровая типолитография П.И. Макушина, 1906. — 99 с.
14. **Сапожников В.В.** Введение // Монгольский Алтай в истоках Иртыша и Кобдо: Путешествия 1905–1909 гг. — Томск: Типолитография Сибирского печатного дела, 1911. — С. 1–6.
15. **Сапожников В.В.** Поездка в Юго-Восточный Алтай на окраину Монголии в 1905 году: Предварительное сообщение. — Томск: Паровая типолитография П.И. Макушина, 1905. — 10 с.
16. **Сапожников В.В.** Вторая поездка в Монгольский Алтай в 1906 году. — Томск: Типолитография Сибирского товарищества печатного дела, 1907. — 11 с.
17. **Сапожников В.В.** Пути по Русскому Алтаю. — Томск: Типолитография Сибирского товарищества печатного дела, 1912. — 169 с.
18. **Сапожников В.В.** Экспедиция в Джаркентский и Пржевальский уезды // Предварительный отчет о ботанических исследованиях в Сибири и в Туркестане в 1912 г. — СПб.: Переселенческое управление, 1913. — С. 187–219.
19. **Сапожников В.В.** Исследования в долине р. Нарын // Предварительный отчет о ботанических исследованиях в Сибири и в Туркестане в 1913 г. — Петроград: Переселенческое управление, 1914. — С. 293–320.
20. **Сапожников В.В., Шишкин Б.К.** Предисловие // Растительность Зайсанского уезда. Исследования 1914 года. — Томск: Типолитография Сибирского товарищества печатного дела, 1918. — С. 1–6.
21. **Сапожников В.В.** Растительность Турецкой Армении. Исследование 1916 г. Издание Переселенческого управления Министерства земледелия. — Томск: Губернская типография, 1917. — 72 с.
22. **Сибирский альпинист.** Фотографии экспедиций В. Сапожникова / Ред. и сост. А.С. Ужакин. — Барнаул, 2014. — Т. 1. — 244 с.
23. **Сибирский альпинист.** Фотографии экспедиций В. Сапожникова / Ред. и сост. А.С. Ужакин. — Барнаул, 2021. — Т. 2. — 256 с.

*Поступила в редакцию 31.05.2024*

*После доработки 25.06.2024*

*Принята к опубликованию 11.07.2024*