

СОЦИАЛЬНО-ЭКОНОМИЧЕСКИЕ ВОПРОСЫ ГЕОГРАФИИ

УДК 338:911.3 (571.53/.55)

DOI: 10.21782/GIPR0206-1619-2019-4(165-175)

И.А. ДЕЦИнститут географии им. В.Б. Сочавы СО РАН,
664033, Иркутск, ул. Улан-Баторская, 1, Россия, igordets@ya.ru**РЕАЛИЗАЦИЯ КРУПНЫХ ИНВЕСТИЦИОННЫХ ПРОЕКТОВ
И ИЗМЕНЕНИЕ ЧИСЛЕННОСТИ НАСЕЛЕНИЯ В МУНИЦИПАЛЬНЫХ ОБРАЗОВАНИЯХ
БАЙКАЛЬСКОГО РЕГИОНА**

Выполнен анализ инвестиций в основной капитал на региональном и муниципальном уровнях в Иркутской области, Республике Бурятия и Забайкальском крае. На основе рассмотренных средних показателей сделан вывод об общем отставании Байкальского региона от Сибири и России на протяжении последних десятилетий. Проведен анализ изменения численности населения в муниципальных районах и городских округах, показавший общее сокращение показателя в большинстве исследуемых территорий. Рассчитаны показатели среднегодовых инвестиций в основной капитал и среднегодовых подушевых вложений. Предложено ранжирование муниципалитетов Байкальского региона по показателям изменения численности населения и подушевым инвестициям в основной капитал, которое позволяет оценить соотношение указанных характеристик. Выделена группа, имевшая самые высокие показатели в рассматриваемый период при стабильно высокой убыли постоянного населения. Определено, что муниципалитеты с наибольшим приростом численности населения не имели высокого уровня подушевых инвестиций. Показано, что большинство их относится к самой многочисленной группе, в которой территории имели невысокие уровни подушевых инвестиций и не показывали стабильного прироста населения. Выявлено отсутствие взаимосвязи реализации крупных инвестиционных проектов по освоению ресурсов и изменения динамики численности населения отдаленных территорий, подтверждаемое приведенными картографическими материалами. Сделан вывод об отсутствии влияния основных вложений на структуру экономики Байкальского региона и закреплении имеющейся сырьевой специализации. Приведена оценка влияния существовавших федеральных целевых программ, концентрировавшихся, главным образом, на стимулировании территориального развития через оказание всесторонней поддержки реализации крупных инвестиционных проектов.

Ключевые слова: федеральная целевая программа, инвестиции в основной капитал, подушевые инвестиции, концентрация населения, агломерационный фактор, сырьевые отрасли.

I.A. DETSV.B. Sochava Institute of Geography, Siberian Branch, Russian Academy of Sciences,
664033, Irkutsk, ul. Ulan-Batorskaya, 1, Russia, igordets@ya.ru**IMPLEMENTATION OF MAJOR INVESTMENT PROJECTS AND POPULATION CHANGES
IN MUNICIPALITIES OF THE BAIKAL REGION**

An analysis is made of the investments in fixed capital at the regional and municipal level in Irkutsk oblast, the Republic of Buryatia and Zabaikalskii krai. On the basis of the average indicators considered, the conclusion is drawn about the general lag of the Baikal region from Siberia and Russia over the course of the last several decades. Population changes in municipal districts and urban okrugs have been analyzed to show a general decrease of the indicator in most of the study areas. The indicators of average annual investments in fixed capital and average annual per capita investments are calculated. It is suggested that the municipalities of the Baikal region should be ranked according to the indicators of population change and per capita investments in fixed capital in order to estimate the relationship of these characteristics. The group has been identified, which had the highest indicators for the period under consideration with a consistently high loss of the permanent population. It is determined that the municipalities with the highest population growth did not have a high level of per capita investment. It is

shown that most of them refer to the largest group in which the territories had low levels of per capita investment and did not show any stable population growth. The study revealed no correlation between the implementation of major investment projects of resource development and changes in the population dynamics of the remote territories, which is confirmed by cartographic material presented. It is concluded that there is no influence of the main investments on the structure of the economy of the Baikal region and the consolidation of the existing raw material specialization. An assessment is made of the existing federal target programs focused mainly on stimulating territorial development through the provision of comprehensive support of implementation of the major investment projects.

Keywords: federal target program, fixed capital investments, per capita investments, population concentration, agglomeration effect, resource-based industries.

ВВЕДЕНИЕ

Социально-экономическое развитие Байкальского региона в составе Иркутской области, Республики Бурятия и Забайкальского края многие годы фигурировало как один из приоритетов региональной политики федерального правительства. Указ Президента РФ от 3 ноября 2018 г. [1] об отнесении Республики Бурятия и Забайкальского края к Дальневосточному федеральному округу одновременно фактически ознаменовал окончание работы федерального правительства над социально-экономическим развитием Байкальского региона как единого целого, в рамках которой два последних десятилетия действовали специальные федеральные целевые программы, направленные на улучшение социально-экономической обстановки в регионе. Успешность реализации этих программ оценивалась на основе достижения множества контрольных показателей, но одним из главных ориентиров всегда оставалось прекращение сокращения численности постоянного населения [2, 3]. Правительство для достижения указанной цели предлагало некоторые дополнительные социальные гарантии населению, но все же основным механизмом улучшения социально-экономической обстановки на территории виделся проектный подход, т. е. реализация крупных инвестиционных проектов при разносторонней поддержке государства (финансирование инфраструктуры, льготные кредиты и пр.) [4].

Проблемы социально-экономического развития восточных регионов России достаточно широко рассматриваются российскими учеными. Исследователи обращают внимание на необходимость общего ускорения социально-экономического развития Сибири через формирование отдельных организационно-экономических институтов, а также на связанные с общим феноменом неравенства в ресурсных экономиках федеративного типа проблемы, механизмы государственно-частного партнерства. В последние годы основное внимание обращено на вопросы функционирования территорий опережающего развития в условиях отдельных регионов [5–9], рассматриваются инвестиционные проекты и как один из факторов развития территорий [10, 11]. Анализ эффективности осуществляемых инвестиций при этом чаще всего проводится в общеэкономическом ключе, тем не менее встречаются работы, оценивающие влияние инвестиций на занятость населения региона [12] и доходы населения [13, 14]. Однако исследования, анализирующие взаимосвязь реализации инвестиционных проектов и территориального развития через изменение численности населения, до настоящего времени не известны.

Вопросы влияния реализации крупных инвестиционных проектов на территориальное развитие в общем и динамику численности населения в частности рассматривались в более ранней работе [15]. Временной период предыдущего исследования был ограничен 2012 г., в настоящей работе анализу подвергался шестилетний период с 2011 по 2016 г., что позволило оценить устойчивость выявленных ранее процессов и тенденций.

МАТЕРИАЛЫ И МЕТОДЫ

В настоящее время материалы по инвестициям в основные фонды на уровне муниципальных образований (в данном исследовании — муниципальных районов и городских округов) Федеральной службой государственной статистики предоставляются только в обобщенном виде: не вычленяется информация о средствах населения на доленое строительство, не приводится отдельная статистика по вложениям в жилищное строительство, отсутствует подразделение инвестиций по видам экономической деятельности. Таким образом, реализация крупных инвестиционных проектов рассматривалась через анализ показателя «Инвестиции в основной капитал, осуществляемые организациями, находящимися на территории муниципального образования (без субъектов малого предпринимательства)» в Базе данных показателей муниципальных образований Росстата [16].

Анализируемый показатель инвестиционной активности был основан на расчете среднего показателя вложения в основной капитал за период с 2011 по 2016 г. (с предварительным перерасчетом по-

казателей в цены 2011 г.). Однако также учитывался характер инвестиционного процесса (реализация на территории крупных проектов с объемом вложений более 5 млрд руб., постоянство их уровня и др.).

Показатель средних подушевых инвестиций рассчитан для муниципалитетов на основе данных ежегодного статистического учета населения Росстата [16]. Инвестиции каждого года были также приведены к ценам базового (2011 г.), средний подушевой показатель рассчитывался за 6 лет (2011–2016 гг.).

Для определения взаимосвязи показателей средних подушевых вложений и изменения численности населения был проведен корреляционно-регрессионный анализ.

РЕЗУЛЬТАТЫ И ОБСУЖДЕНИЕ

Инвестиции в основной капитал в Байкальском регионе. В целом нужно отметить, что в рассматриваемый период динамика экономических показателей в России характеризовалась разнонаправленно. До ноября 2014 г. фиксировался замедляющийся рост показателя валового внутреннего продукта, постепенно перешедший в полномасштабную экономическую рецессию. К концу 2016 г. период экономического спада, согласно данным Росстата, завершился, экономика России перешла к стадии медленного восстановительного роста. В общей сложности в последние годы темпы экономического роста в России были невысокими или отрицательными. Показатель инвестиций в основной капитал непрерывно сокращался с 2013 до 2017 г.

Байкальский регион после 1990 г. имеет более низкий уровень инвестиций в основной капитал относительно среднероссийского и среднесибирского показателей. Данная тенденция сохранялась и в 2011–2017 гг. (со снижением общего тренда вложений в основной капитал), несмотря на то, что не было прекращено финансирование ряда следующих значимых проектов: расширения и реконструкции основных железнодорожных магистралей, увеличения прокачиваемой мощности нефтепровода «Восточная Сибирь–Тихий океан», развития добычи нефти и золота на различных месторождениях региона, завершения сооружения Быстринского горно-обогатительного комбината, налаживания серийного выпуска нового магистрального пассажирского самолета МС-21 на базе Иркутского авиационного завода, модернизации Братского лесопромышленного комплекса и Ангарского нефтехимического комбината, подготовки к добыче газа Ковыктинского месторождения и сооружению газопровода «Сила Сибири» и др.

Наличие ряда масштабных инвестиционных проектов при общем невысоком относительном уровне вложений в основной капитал создает предпосылки к значительной пространственной дифференциации процесса, в целом отраженной на рис. 1. Показатель инвестиционной активности представляет процесс на уровне муниципалитетов первого уровня. В общем максимальный показатель среднегодовых инвестиций превышает медианный в 100 раз, а минимальный — более чем в 5000 раз. На муниципалитеты с низкой и очень низкой инвестиционной активностью пришлось 57 % от общего числа (среднегодовой объем инвестиций для данных территорий составляет соответственно 0,2–0,5 и менее 0,2 млрд руб/год). Крайнюю неравномерность инвестиционного поля подчеркивает и небольшое число муниципалитетов в лидирующей группе с очень высокой инвестиционной активностью — только шесть территорий имели среднегодовой уровень инвестиций выше 10 млрд руб/год. Велики и фактические интервалы между лидирующими группами — минимальный показатель в первой группе у г. Улан-Удэ (14 млрд руб/год) превышал максимальный показатель во второй группе у г. Читы (8,3 млрд руб/год) в 1,7 раза.

Несмотря на то, что нижняя планка показателя вложений в основной капитал у третьей группы составила 1 млрд руб. (верхний предел — 3 млрд руб/год), инвестиционный процесс на представленных в ней территориях не может быть охарактеризован как интенсивный или масштабный — в основном реализация крупных проектов Байкальского региона проводилась в муниципалитетах первой и второй групп (всего 10 муниципальных образований). Тем не менее инвестиции в линейные объекты инфраструктуры (реконструкция и развитие БАМа и Транссиба, увеличение мощности нефтепровода ВСТО) смогли в некоторой степени способствовать росту показателя вложений в основной капитал и в муниципалитетах остальных групп.

Большая часть инвестиций в основной капитал была направлена в сырьевые отрасли: Бодайбинский, Газимуро-Заводский, Катангский, Могочинский, Усть-Кутский и другие районы, развивающие преимущественно нефтедобычу и золотодобычу. Заметный вклад в общий объем вложений принесла и модернизация производств в таких крупных промышленных центрах, как Ангарск и Братск, значительную долю инвестиций привлекли региональные центры: Иркутск, Улан-Удэ и Чита.

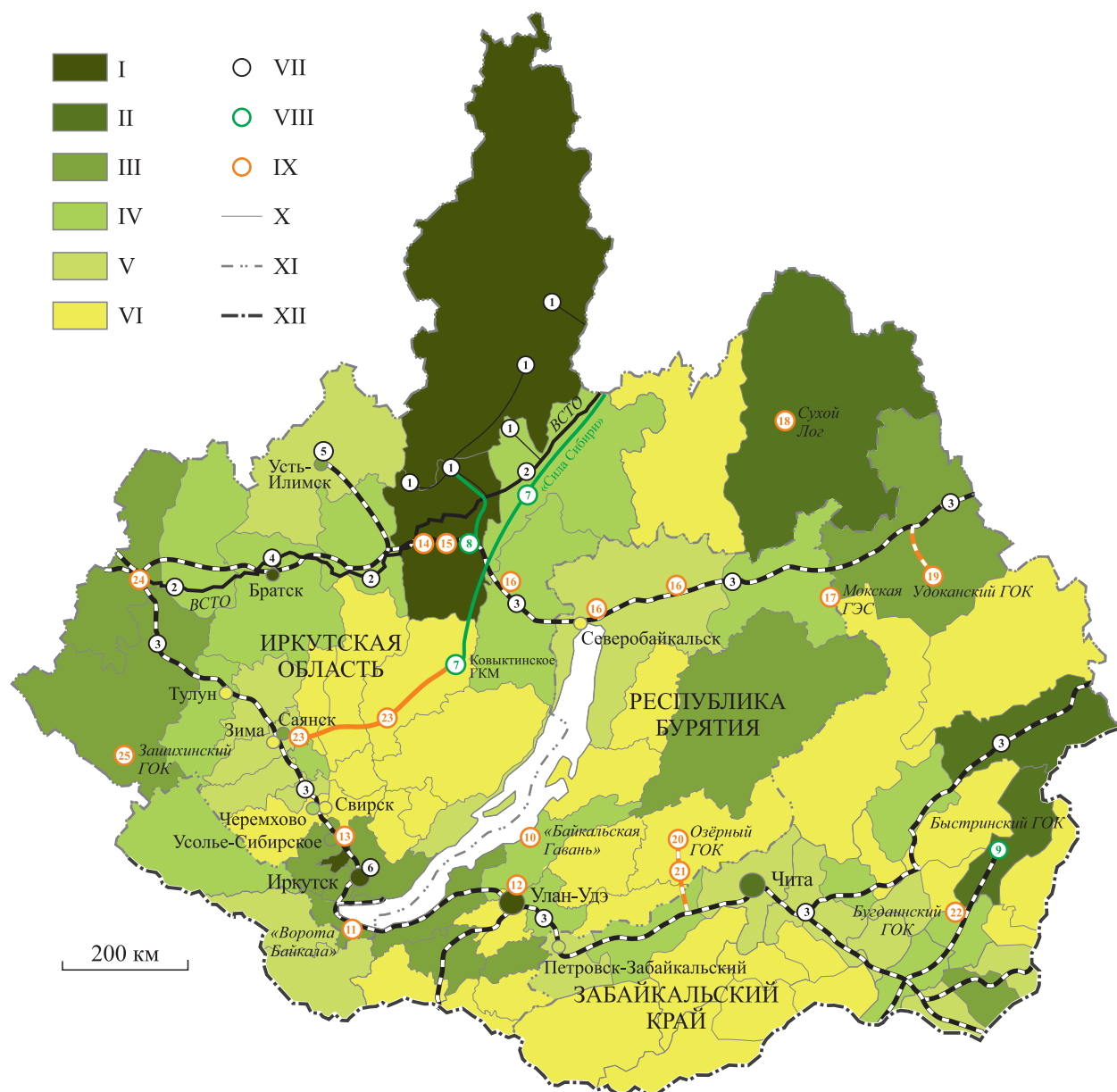


Рис. 1. Крупные инвестиционные проекты и инвестиционная активность в Байкальском регионе (2011–2016 гг.).

Инвестиционная активность: I — очень высокая, II — высокая, III — средняя, IV — ниже средней, V — низкая, VI — очень низкая. Стадии реализации проектов: VII — реализуемые проекты модернизации, увеличение существующих мощностей и т. п., VIII — реализуемые проекты нового строительства (вне существовавших объектов), IX — проекты на начальной стадии реализации, приостановленные, отложенные и перспективные. Границы: X — муниципальных районов, XI — субъектов РФ, XII — государственная граница РФ. Реализуемые проекты модернизации, увеличение существующих мощностей и т. п.: 1 — разработка и развитие нефтяных месторождений, 2 — увеличение мощности нефтепровода «Восточная Сибирь–Тихий океан», 3 — реконструкция и развитие БАМа и Транссиба, 4 — модернизация и развитие Братского ЛПК, 5 — модернизация и развитие Усть-Илимского ЛПК, 6 — развитие Иркутского авиазавода (новый гражданский самолет МС-21). Реализуемые проекты нового строительства (вне существовавших объектов): 7 — Ковыктинское газоконденсатное месторождение и газопровод «Сила Сибири», 8 — газопровод Яракта–Усть-Кут, сжижение природного газа и завод полимеров в Усть-Куте, 9 — Быстринский ГОК и ЛЭП-220 от Харанорской ГРЭС. Проекты на начальной стадии реализации, приостановленные, отложенные и перспективные: 10 — особая экономическая зона туристско-рекреационного типа «Байкальская гавань», 11 — особая экономическая зона туристско-рекреационного типа «Ворота Байкала», 12 — увеличение мощности ТЭЦ-2 в Улан-Удэ, 13 — химико-фармацевтический кластер в Усолъе-Сибирском, 14 —

лесохимический комплекс в Усть-Куте, 15 — Усть-Кутская газовая ТЭС, 16 — ЛЭП-500 Усть-Кут—Нижнеангарск, далее ЛЭП—220 до Таксимо, 17 — Мокская ГЭС с контррегулятором, 18 — золоторудное месторождение «Сухой Лог», 19 — Удоканский ГОК, 20 — Озёрный ГОК, ЛЭП-220 от Читы и автодорога от Могзона, 21 — железная дорога Могзон—Озерное, 22 — Бугдаинский ГОК, 23 — газопровод Ковыкта—Саянск и развитие газохимического комплекса в Саянске, 24 — Тайшетский алюминиевый завод, 25 — Зашихинский ГОК.

Невысокая заселенность территории Байкальского региона не компенсирует общее экономическое отставание региона при рассмотрении среднегодового показателя инвестиций в основной капитал на человека: средний показатель Байкальского региона составил за указанные годы только 56,1 тыс. руб/чел, не достигнув среднего по Сибири показателя в 62,2 тыс. руб/чел и еще больше отстав от среднего показателя по стране (76,8 тыс. руб/чел). Отдельные показатели по Республике Бурятия и Забайкальскому краю составили еще меньшую величину — около 51 тыс. руб/чел, показатель по Иркутской области в 66,3 тыс. руб/чел также не достиг среднероссийского уровня (отставание на 14 %).

Внутри Байкальского региона инвестиции в основной капитал на душу населения распределялись также неравномерно. Проведенный анализ по муниципальным образованиям первого уровня продемонстрировал, что показатель выше среднего имели только 12 из 98 муниципалитетов, из них три в Бурятии, четыре в Забайкальском крае и пять в Иркутской области. Близкий к среднему показатель наблюдался еще в двух муниципалитетах (по одному в Республике Бурятия и Иркутской области), тогда как в остальных их значения были не более 3/4 от среднего (включая 21 территорию с показателем менее 10 % от среднего по Байкальскому региону). Медианный показатель инвестиций в основной капитал на душу населения для муниципалитетов Байкальского региона оказался при этом значительно ниже среднего и составил 13,9 тыс. руб/чел по причине ограниченного числа муниципалитетов с высокими значениями. Так, в интервале от 100 до 200 тыс. руб/чел имели показатели четыре территории, от 200 до 300 — три муниципалитета, один муниципалитет достиг уровня в 473 тыс. руб/чел, а лидирующий (с 4,85 млн руб/чел) превысил средний показатель по Байкальскому региону в 86 раз.

Подушечные инвестиции в основной капитал и изменение численности населения. Общедоступные официальные статистические данные позволяют анализировать информацию по инвестициям в основной капитал только в обобщенном виде: их распределение по видам экономической деятельности на муниципальном уровне не публикуется. К сожалению, в существующих условиях трудно оценить этот процесс на территориях реализации рассматриваемых крупных инвестиционных проектов, а также оценить долю вложений в жилищное строительство, социальную инфраструктуру и другие сферы, влияющие на создание благоприятной для жизни среды [17, 18]. При отсутствии более подробных данных был рассчитан показатель инвестиций в основной капитал на душу населения, по уровню которого муниципальные образования были распределены на шесть групп. Границы между ними были определены по максимальным разрывам показателей, в лидирующую группу отнесены муниципалитеты с пятикратным и более превышением среднего значения для Байкальского региона. В группе с высоким уровнем подушечных инвестиций средний показатель был превышен в 2–3,8 раза, а в группе со средним уровнем оказались муниципалитеты с показателем 0,85–1,2 среднерегионального значения. В группе с уровнем ниже среднего территории характеризовались значением 0,6–0,75, с низким уровнем — 0,25–0,48, а с очень низким — менее 0,25 от среднерегионального. При этом последняя группа самая многочисленная и включает территории с медианным (и ниже него) уровнем инвестиций в основной капитал на душу населения.

Распределение инвестиций по видам основных фондов показывает, что доля средств, направленных на строительство жилья в Байкальском регионе, обычно не превышала 10 % от всех вложений (в Иркутской области в некоторые годы опускалась до 5–6 %), тогда как в среднем по России инвестиции в строительство жилья составляли 12–16 %. В данных обстоятельствах роль крупных проектов (выраженная инвестициями в строительство нежилых сооружений и закупку оборудования и транспортных средств) на территории региона оказывается еще значительнее. Исходя из этого можно сделать предположение о миграционной привлекательности территорий реализации крупных инвестиционных проектов, которое достаточно трудно проверить на основе данных миграционного учета: сложная система регистрации граждан по месту пребывания до настоящего времени не позволяет своевременно отображать внутреннюю миграцию населения. Наиболее достоверным в интервалах между переписями населения остается учет численности населения, его результаты и были использованы для анализа взаимосвязи инвестиционного процесса и формирования привлекательной для

жизни социально-экономической среды. Однако ранжирование муниципалитетов по показателю “изменение численности населения” не выявило существенного влияния на нее инвестиционной активности в рассматриваемый период (рис. 2). Коэффициент корреляции двух показателей составил только $-0,08$, а корреляционное поле не позволило установить линию тренда с коэффициентом детерминации более чем $R^2 = 0,0237$.

Тем не менее аналитическая двухфакторная группировка, проведенная на основе диаграммы рассеивания двух анализируемых характеристик, позволила выявить муниципалитеты четырех типов (см. таблицу).

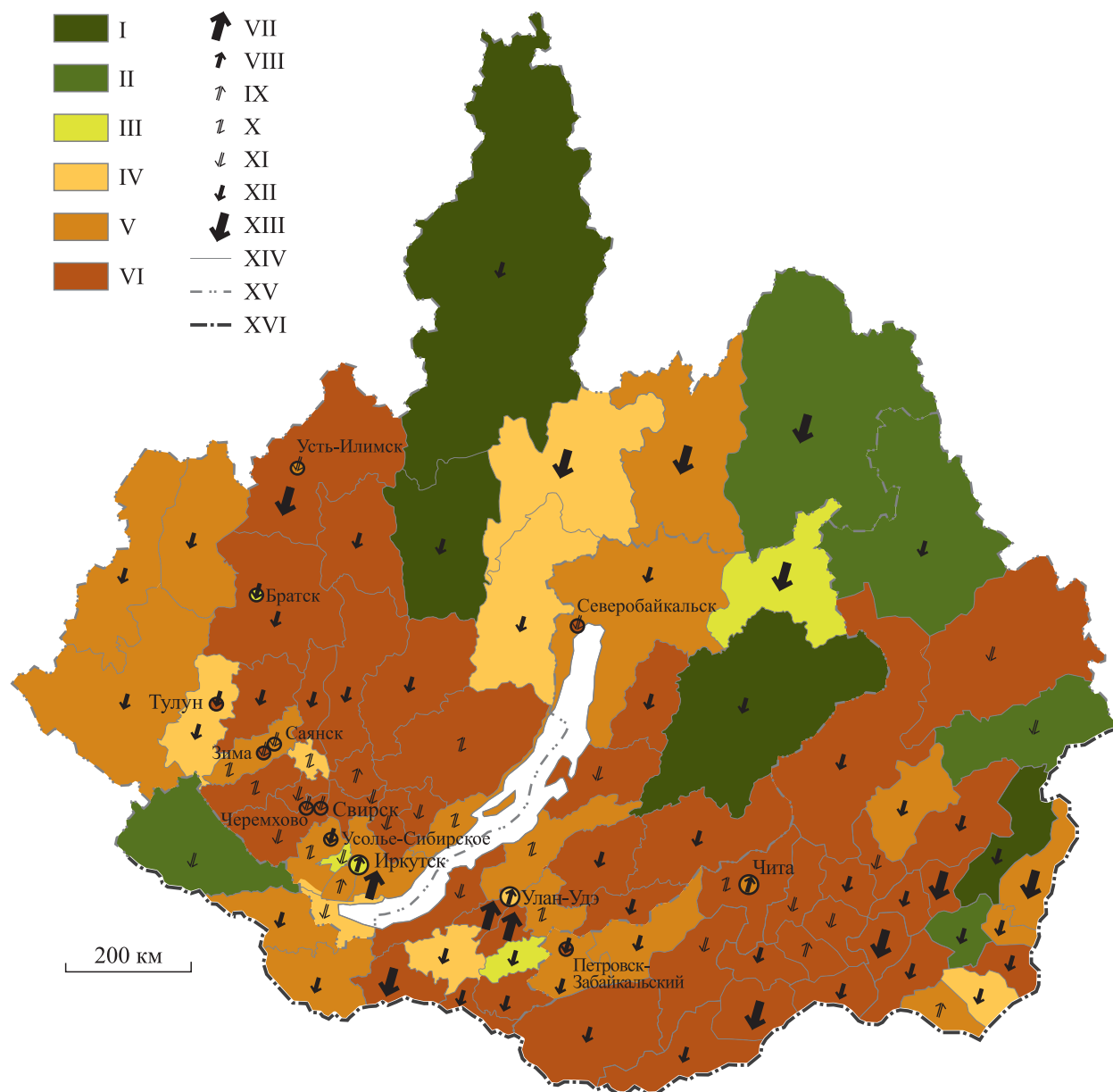


Рис. 2. Подушевые инвестиции в основной капитал и изменение численности населения в Байкальском регионе (2011–2016 гг.).

Средний показатель подушевых инвестиций в основной капитал территории в 2011–2016 гг. в отношении к аналогичному показателю по Байкальскому региону, %: I — >500 , II — $120-500$, III — $80-120$, IV — $50-80$, V — $25-50$, VI — <25 . Изменение численности населения, %: VII — прирост >10 , VIII — прирост $5-10$, IX — прирост $1,5-5$, X — изменения от $-1,5$ до $1,5$, XI — убыль $1,5-5$, XII — убыль $5-10$, XIII — убыль >10 . Границы: XIV — муниципальных районов, XV — субъектов РФ, XVI — государственная граница РФ.

Группировка муниципальных районов и городских округов Байкальского региона по уровню подушевых инвестиций в основную капитал и изменению численности населения (2011–2016 гг.)

Уровень подушевых инвестиций в основной капитал	Изменение численности населения, %					
	прирост		от -1,5 до 1,5	убыль		
	>10	5–10		1,5–5	5–10	
Очень высокий	–	–	–	–	Баунтовский, Газимуро-Заводский, Катангский, Усть-Кутский	–
Высокий	–	–	–	Могочиинский, Окинский	Александрово-Заводский, Каларский	Болайбинский
Средний	–	Иркутск	–	Ангарск	Братск, Мухоршибирский	Муйский
Ниже среднего	–	Улан-Удэ	Нукутский	Слодянский	Казачинско-Ленский, Краснокаменский, Селентинский, Тулунский	Киренский
Низкий	Иркутский	Чита	Заиграевский, Зиминский, Ольхонский, Прибайкальский, Усольский	Кабанский, Саянск, Усть-Илимск	Закаменский, Калганский, Нижнеилимский, Нижнеудинский, Петровск-Забайкальский, Северо-Байкальский, Тайшетский, Тункинский, Усолье-Сибирское, Хилокский, Чернышевский, Чунский, Шилкинский	Мамско-Чуйский, Нерчинско-Заводский
Очень низкий	Иволгинский, Тарбагатайский	–	Заларинский, Качутский, Читинский	Аларский, Баргузинский, Баяндаевский, Боханский, Зима, Карымский, Могойтуйский, Нерчинский, Свирск, Северобайкальск, Тунгиро-Олёкминский, Улетовский, Черемхово, Черемховский, Эхирит-Булагатский	Балаганский, Балейский, Бичурский, Борзинский, Братский, Дульдургинский, Еравнинский, Жигаловский, Кижингинский, Красночирокский, Куйтунский, Курумканский, Кыринский, Кяхтинский, Ононский, Петровск-Забайкальский, Приаргунский, Сретенский, Тулун, Тунгооченский, Усть-Удинский, Хоринский	Акшинский, Джилинский, Оловянинский, Усть-Илимский, Шелопутинский

Примечание. Жирным шрифтом выделены городские округа; прочерк – отсутствие муниципальных районов и городских округов с указанными характеристиками; белый фон – муниципалитеты первого типа, светло-серый – второго, серый – третьего, темно-серый – четвертого.

Муниципалитеты *первого типа* имеют уровень инвестиций от среднего до очень высокого и сокращающееся население (от $-1,5$ до -10 % и ниже). Достаточно многочисленная группа (13 территорий) объединила в основном северные малозаселенные территории с наиболее сложными климатическими условиями (Усть-Кутский, Катангский, Бодайбинский, Каларский и др. районы), однако в группе оказались и крупные города (Ангарск и Братск). Муниципалитеты в результате реализации крупных инвестиционных проектов показывают значительное увеличение налоговых сборов, однако существующие федеральные и региональные механизмы распределения собранных налогов перенаправляют средства так, что муниципальные бюджеты практически не получают дополнительного финансирования. Местное население почти не имеет новых возможностей для трудоустройства и каких-либо других дополнительных социальных гарантий при реализации крупных инвестиционных проектов, а на традиционные виды природопользования оказывается, как правило, негативное влияние. Основной жизненной стратегией, обеспечивающей улучшение качества жизни для местных жителей, в такой ситуации остается переезд в более крупные населенные пункты, что подтверждает неизменный тренд сокращения численности населения данных территорий.

Достаточно немногочисленную группу формируют муниципалитеты *второго типа*: три региональных центра (Иркутск, Улан-Удэ, Чита), Шелеховский район Иркутской области и Забайкальский район Забайкальского края. Необходимо отметить значительные отличия в уровне инвестиций между входящими в группу территориями: если в г. Иркутске на одного жителя пришлось 48 тыс. руб. вложений в основные фонды, то в Забайкальском районе только 15. При этом показатели инвестиций на душу населения указанных территорий превышают медианный, но не достигают среднего для Байкальского региона. Тем не менее все пять муниципалитетов группы имели прирост населения от 4 до 6 %, обусловленный в первую очередь преимуществами центрального положения, а также близостью государственной границы (для Забайкальского района). Интересно, что пример Шелеховского и Забайкальского районов демонстрирует сравнимую силу воздействия двух упомянутых факторов.

Муниципалитеты второго типа, как правило, не становятся территориями реализации крупных инвестиционных проектов. Одновременно имеющийся прирост населения здесь приводит к дополнительному сокращению подушевых инвестиций. При этом миграционный прирост в региональных центрах сдерживается, главным образом, высокой стоимостью жилья, что одновременно увеличивает миграционную привлекательность пригородных муниципальных районов. Высокие цены на жилье и относительно высокие объемы его ежегодного ввода тем не менее не компенсируют общий недостаток инвестиций в общественную инфраструктуру, что зачастую становится причиной ухудшения обеспеченности населения региональных центров социальными услугами и прочими общественными благами.

Еще большую притягательность агломерационный фактор создает для части муниципальных районов *третьего типа*. Иркутский, Иволгинский и Тарбагатайский районы имеют низкий и очень низкий показатели уровня подушевых инвестиций в основной капитал, но при этом увеличили свое население значительно больше, чем любые другие муниципалитеты: от 19 до 32 %. В эту же группу отнесены районы с менее заметным приростом населения (от 2 до 4 %), обеспеченным, как правило, преобладанием коренного населения с более высоким уровнем воспроизводства. При этом муниципалитеты данной группы в целом имеют еще меньшие возможности для финансирования строительства объектов транспортной инфраструктуры, здравоохранения, образования по сравнению с региональными центрами. В результате в пригородных районах формируется жилая среда, по многим характеристикам уступающая жилым районам, построенным по стандартам советской комплексной застройки.

Четвертый тип муниципалитетов доминирует на территории Байкальского региона. Относящиеся к данной группе территории имели подушевые инвестиции от уровня ниже среднего до очень низкого, что обусловлено отсутствием инвестиций в объекты энергетической и транспортной инфраструктуры или крупные производства. Также объединяет эти территории и практически повсеместное сокращение численности населения. Лишь небольшая часть муниципалитетов в обозримой перспективе имеет шансы на изменение своего экономического положения. Среди таких территорий выделяется Жигаловский район, где в ближайшие годы планируется приступить к промышленной эксплуатации крупнейшего для Восточной Сибири Ковыктинского газоконденсатного месторождения. Тем не менее в настоящее время не представляется возможным предсказать значительные изменения в миграционных трендах данной территории: сама по себе реализация крупного инвестиционного проекта не обязательно формирует позитивный экономический импульс для местной экономики (в лице местного населения и предпринимателей), что демонстрирует пример Катангского района, пережив-

шего в последние годы становление нефтедобывающей отрасли. Фактически муниципалитеты четвертого типа в своем развитии по-настоящему могут рассчитывать только на собственные внутренние ресурсы, но будет ли у них возможность использовать эти ресурсы прежде, чем основная часть их человеческого капитала иссякнет вместе с миграционным оттоком, спрогнозировать сложно.

Таким образом, можно отметить, что за последние годы инвестиционный процесс привел к заметным для Байкальского региона экономическим изменениям, главным из которых стало формирование фактически новой отрасли — нефтедобывающей, а также активная подготовка к началу масштабной газодобычи [19, 20]. Однако эти изменения мало затронули Бурятию и Забайкальский край (маршруты построенного нефтепровода и проектируемого газопровода было решено прокладывать севернее), а также слабо сказались на развитии сопутствующих отраслей в Иркутской области — в настоящее время не предполагается снабжение химического производства в Саянске газом Ковыктинского месторождения, который планируется направлять на экспорт, на неопределенный период откладывается заявлявшееся ранее развитие газовой энергогенерации на севере региона [21].

Анализ реализации рассмотренных крупных проектов позволяет говорить о сохранении прежних тенденций инвестиционного процесса: основное финансирование получают сырьевые проекты, а также транспортная инфраструктура транзитного и экспортного типов (включая строительство новых магистральных нефте- и газопроводов). Имеющая место практика модернизации и расширения созданных в советский период производств также не обеспечивает значительных дополнительных преимуществ для местного населения [22].

Одновременно наблюдается процесс концентрации населения в нескольких «точках притяжения», представляющих собой в основном региональные центры и окружающие их территории [23, 24]. Они испытывают нехватку качественной социальной, транспортной и энергетической инфраструктуры [25], что приводит к формированию ареалов со сложной экологической и социальной обстановкой. Данные процессы в ближайшем будущем потребуют привлечения дополнительных финансовых и административных ресурсов [26].

ЗАКЛЮЧЕНИЕ

Существование Байкальского региона в федеральных государственных программах социально-экономического развития было формально закреплено с принятием федеральной целевой программы (ФЦП) «Экономическое и социальное развитие Дальнего Востока и Байкальского региона». Данная программа сменила в 2013 г. аналогичную программу по развитию Дальнего Востока и Забайкалья, а ее окончание совпало с переходом в 2018 г. Республики Бурятия и Забайкальского края из Сибирского федерального округа в Дальневосточный.

Основные мероприятия ФЦП для Дальнего Востока и Забайкалья, проанализированные в предыдущих исследованиях, были сфокусированы на опережающем развитии инфраструктуры Владивостока в преддверии проведения в этом городе саммита Азиатско-Тихоокеанского экономического сотрудничества в 2012 г., в результате чего оставшиеся в стороне от этого мероприятия регионы действия ФЦП не получили значительных дополнительных финансовых и административных ресурсов. Предполагалось, что ФЦП для Дальнего Востока и Байкальского региона 2013–2018 гг. подойдет более взвешенно к проблемам макрорегиона и позволит преодолеть миграционный отток, вызванный главным образом невысоким уровнем социально-экономического развития относительно более западных регионов.

Для Бурятии и Забайкальского края формальное появление Байкальского региона означало, в частности, нацеленность на ликвидацию экономического отставания от Иркутской области — региона, ставшего фактически крайней восточной точкой советской волны масштабного промышленного освоения. К сожалению, действие последней ФЦП совпало со сложным периодом для российской экономики, что в определенной степени могло снизить эффективность заложенных в нее мер, однако в то же время политический и экономический «разворот на Восток» во многом активизировал планы и проекты развития восточных регионов страны.

Тем не менее можно констатировать, что результаты действия окончившейся ФЦП далеки от ожидавшихся. Даже с учетом дополнительного государственного финансирования объектов железнодорожной и энергетической инфраструктуры, а также ряда рассмотренных в исследовании проектов, общий уровень инвестиций в основной капитал в Байкальском регионе так и оставался значительно более низким, чем средний по Сибири и по России, а уровень инвестиций в большинстве муниципальных районов и городских округов остается критически низким как в абсолютных показателях,

так и в поддушевом выражении. Одно это обстоятельство может говорить о слабых возможностях влияния инвестиционного процесса на улучшение социально-экономических условий в регионе, что могло бы обеспечить общее для всего региона прекращение оттока населения в западном направлении.

Представленное исследование также показало, что в Байкальском регионе сформировались четыре типа муниципальных районов и городских округов в соответствии с динамикой инвестиций в основной капитал и изменением численности населения данных территорий. Только в двух из них регистрируется заметный рост численности населения, который при этом не поддерживается высоким уровнем инвестиций. Оставшиеся два типа территорий представляют собой противоположные полюсы: один тип имеет относительно высокие поддушевые инвестиции, тогда как второй значительно отстает по данному показателю. При этом общей характеристикой обоих типов остается продолжающееся снижение численности населения.

Окончание действия федеральной целевой программы и перевод Бурятии и Забайкальского края в состав Дальневосточного округа стали своеобразным подведением итогов, отражающим эффективность проводившейся федеральной политики в Байкальском регионе. Возможно, расширение действия «дальневосточных» мер поддержки на Забайкальский край и Республику Бурятия позволит достичь качественно новых результатов в социально-экономическом развитии данной территории и приостановить сокращение численности населения, регистрируемое в большинстве муниципалитетов этих регионов. В то же время безусловной остается важность процессов саморазвития и самоорганизации территориального сообщества [27, 28], поддержка которых необходима для устойчивого развития территории.

СПИСОК ЛИТЕРАТУРЫ

1. **О внесении** изменений в перечень федеральных округов, утвержденный Указом Президента Российской Федерации от 13 мая 2000 г. № 849. Указ Президента Российской Федерации от 03.11.2018 г. № 632 [Электронный ресурс]. — <http://kremlin.ru/acts/bank/43719> (дата обращения 12.01.2019).
2. **Псарёв В.И., Псарёва Т.В., Томенко В.П.** Состояние и проблемы инвестиционной поддержки реализации стратегии социально-экономического развития Сибири // Регион: экономика и социология. — 2012. — № 3 (75). — С. 133–151.
3. **Шадрин М.С.** Стратегия развития Сибири // Проблемы социально-экономического развития Сибири. — 2014. — Т. 3, № 17. — С. 141–145.
4. **Дец И.А.** Проектный подход в территориальном развитии: Байкальский регион. — Новосибирск: Акад. изд-во «Гео», 2018. — 139 с.
5. **Тупикова О.А., Артюхова Н.А.** К вопросу об эффективности инвестиционных проектов, реализуемых в условиях территорий опережающего развития в Приморском крае // Гуманитарные и общественные науки: опыт, проблемы, перспективы. — 2016. — Т. 1, № 2. — С. 88–92.
6. **Шабалин Е.М., Афонин М.Г.** Государственно-частное партнерство в реализации инвестиционных и инфраструктурных проектов на территории опережающего развития Камчатского края // Проблемы моделирования финансово-инвестиционной стратегии развития экономики регионов. — Севастополь: Изд-во Севастоп. ун-та, 2016. — С. 418–425.
7. **Зинченко М.В.** Территории опережающего социально-экономического развития Амурской области как инструмент реализации инвестиционных проектов в регионе // Современные проблемы экономики и управления: состояние и перспективы. — Благовещенск: Изд-во Амур. ун-та, 2016. — С. 43–49.
8. **Володарская Е.П., Кузнецов Д.А.** Инвестиционные проекты на территориях опережающего социально-экономического развития Дальнего Востока // Вектор экономики. — 2017. — Т. 8, № 14. — С. 16–25.
9. **Кузнецов Д.А.** Реализация инвестиционных проектов на территориях опережающего социально-экономического развития Дальнего Востока // Новая экономика, бизнес и общество. — Владивосток: Изд-во Дальневост. ун-та, 2017. — С. 431–435.
10. **Жулькова Ю.Н., Крутова Н.Ю.** Учет факторов развития территории при реализации инвестиционных проектов // Экономика и предпринимательство. — 2014. — Т. 7, № 48. — С. 960–964.
11. **Медведева И.А.** Инвестиционные проекты как фактор развития территории (на примере Приморского края) // Актуальные проблемы теоретических и прикладных исследований: язык, культура, ментальность. — Магнитогорск: Изд-во Магнитогорск. техн. ун-та, 2014. — С. 274–278.
12. **Селякова С.А.** Влияние инвестиций на занятость населения региона // Социально-экономические реформы: региональный аспект. — 2002. — Т. 4. — С. 304–306.
13. **Губанова Н.В., Костюченко Т.Н.** Инвестиции как инструмент увеличения доходов населения // Современное предпринимательство: состояние и перспективы. — Ставрополь: Изд-во Ставроп. аграр. ун-та, 2010. — С. 38–40.

14. **Выборнов В.И., Манякина С.К.** Влияние инвестиций на доходы населения // Научные достижения молодых исследователей. — Белгород: Изд-во Белгород. ун-та кооперации, экономики и права, 2014. — С. 37–42.
15. **Дец И.А.** Влияние крупных инвестиционных проектов на социально-экономическое развитие Байкальского региона // Изв. Ирк. ун-та. Сер. Науки о Земле. — 2015. — Т. 11. — С. 14–29.
16. **База данных показателей муниципальных образований.** Росстат. Федеральная служба государственной статистики [Электронный ресурс]. — http://www.gks.ru/free_doc/new_site/bd_munst/munst.htm (дата обращения 15.01.2019).
17. **Ряшенко С.В., Мисевич К.Н., Башалханова Л.Б., Воробьёв Н.В., Чуднова В.И., Ашуркова Ю.А., Романова М.В., Маковская Н.М., Дроздова Н.В., Косцова Т.К., Галёс Д.А.** Социально-экономическое районирование территории по факторам, влияющим на формирование качества жизни населения (Иркутская область) // География и природ. ресурсы. — 2002. — № 3. — С. 14–18.
18. **Валеева О.В.** Факторы формирования человеческого потенциала Байкальского региона // Изв. Ирк. ун-та. Сер. Науки о Земле. — 2017. — Т. 21. — С. 28–45.
19. **Silvestrov S.N.** Investment development of Russian regions backed up by natural monopolies // European Research Studies Journ. — 2018. — Vol. 21, N 3. — P. 90–103.
20. **Feldman A.L., Podolyanets L.A.** Development of economical and geographical image of Eastern Siberia as a subject and an object of strategic investments in oil and gas complex // International Journ. of Energy Economics and Policy. — 2017. — Vol. 7, N 2. — P. 360–366.
21. **Заборцева Т.И., Руднева В.А.** Трансформация хозяйства и населения территорий Иркутского Севера в XXI веке // Изв. Ирк. ун-та. Сер. Науки о Земле. — 2016. — Т. 15. — С. 28–43.
22. **Mitrofanova I.V.** Implementation of mega-projects for the development of problematic territories of Siberia and Ural of Russia // Mediterr. Journ. Soc. Sci. — 2015. — Vol. 6, N 3. — P. 586–591.
23. **Дмитриева Ю.Н.** Территориальная дифференциация показателей качества жизни населения (на примере Иркутской области) // Изв. Ирк. ун-та. Сер. Науки о Земле. — 2016. — Т. 17. — С. 34–45.
24. **Емельянова Н.В., Серебренников Е.Н.** Социально-демографическая оценка качества жизни населения Иркутской агломерации // Вестн. Забайк. ун-та. — 2016. — Т. 22, № 6. — С. 96–107.
25. **Заборцева Т.И.** Проблемы средозащитной инфраструктуры Сибири: экономико-географический подход // Изв. РАН. Сер. геогр. — 2014. — Т. 5. — С. 47–55.
26. **Fan P.** Urbanization and sustainability under transitional economies: a synthesis for Asian Russia // Environ. Res. Lett. — 2018. — Vol. 13, N 9. — P. 095007.
27. **Сысоева Н.М.** Процессы хозяйственного освоения Сибири и современные проблемы территориального развития // География и природ. ресурсы. — 2007. — Т. 3. — С. 37–41.
28. **Glazyrina I.P.** Looking for a path to sustainability in Eastern Siberia // Ecosystem Health. — 1998. — Vol. 4, N 4. — P. 248–255.

Поступила в редакцию 22.01.2019

После доработки 20.05.2019

Принята к публикации 26.06.2019