

DOI: 10.15372/HSS20160410
УДК 94(470.5) "1930/1939"

Г.Е. КОРНИЛОВ

ДЕМОГРАФИЧЕСКАЯ СИТУАЦИЯ НА УРАЛЕ В СЕРЕДИНЕ 1930-х гг.

Институт истории и археологии УрО РАН,
РФ, 620990, Екатеринбург, ул. С. Ковалевской, 16

В статье проанализировано влияние аграрного и продовольственного кризисов, вызванных неурожаем 1936 г. и заготовительной политикой властей, на демографические процессы на Урале в 1936 и 1937 гг. В этих условиях изменилось демографическое поведение населения: сократилось количество рождений и увеличилось число умерших. Ухудшение показателей воспроизводства фиксировалось среди как городского, так и сельского населения. Особенно резко выросла младенческая смертность, основной причиной смерти детей в возрасте до года были заразные инфекционные болезни. Автор рассчитал сверхсмертность среди городского и сельского населения Свердловской области в 1936 и 1937 гг.: она составила около 50 тыс. чел. Вывод автора о демографическом кризисе середины 1930-х гг. впервые основан на анализе архивных документов текущего учета населения.

Ключевые слова: демографическая ситуация, демографический кризис, демографическая катастрофа, рождаемость, смертность, сверхсмертность.

G.E. KORNILOV

DEMOGRAPHIC SITUATION IN URALS IN THE MID-1930S

Institute of History and Archaeology UB RAS.,
16, S. Kovalevskaya Str., Yekaterinburg, 620990, Russia

The agrarian crisis of the mid-1930s in the Soviet Union remains unstudied in the Russian and foreign historiography. The article attempts to identify the impact of agricultural and food crises, caused by 1936 crop failure and the official procurement policy on the demographic processes in the Urals. The demographic crisis in the Ural village took place against the background of political repressions.

During the fall of 1936 and the first half of 1937 the crisis changed the demographic behavior of the population: the number of births decreased, the number of deaths increased. Deterioration of reproduction indicators was recorded among both the urban and rural population. The growth of infant mortality was especially sharp and the main cause of death was contagious infectious diseases. The author calculated excessive mortality of the urban and rural populations in 1936 and 1937, it amounted to nearly 50 thousand residents of the Sverdlovsk region. Furthermore, there was a dramatic increase of rural population migration to the cities. This demographic situation proved to be extremely unfavorable. Food supply system, systems of medical services, trade, consumer cooperatives in the country were unable to cope with negative situation. Due to the lack of food supplies farmers faced a problem of survival, not all managed to escape from the village. State aid came too late, just before the spring sowing in 1937, but its recipients were only the farmers who participated in the field work.

For the first time in historiography the author's conclusions on the demographic crisis of the mid-1930s are based on the analysis of archival documents of current civil registration. The January 1937 census recorded a reduction of the rural population in Urals, in comparison with the 1926 census data. The reconstruction of reproductive processes on a monthly basis was only made possible by the use of materials held by registrar authorities. These materials showed that in September of 1937 in the Urals village death rate exceeded birth rate, while the mortality peak had already passed.

Key words: demographics, demographic crisis, the demographic catastrophe, fertility, mortality, supermortality.

Голод 1936–1937 гг. практически не стал специальной темой научных исследований, в исторической литературе упоминаются лишь продовольственные затруднения [1]. О голоде 1936–1937 гг. написаны

небольшие статьи и раздел в монографии, касающиеся населения Мордовии, Удмуртии и Кировской области [2; 3, с. 151–157; 4]. Различные аспекты демографических процессов в 1930-е гг. нашли отражение в иссле-

Геннадий Егорович Корнилов – д-р ист. наук, профессор, заведующий сектором, Институт истории и археологии УрО РАН, e-mail: genakorn@mail.ru

Gennady E. Kornilov – Doctor of Historical Sciences, Professor, Head of Sector, Institute of History and Archaeology UB RAS.

дованиях В.Б. Жиромской [5; 6; 7], В.А. Исупова [8; 9], Г.Е. Корнилова [10; 11] и др.

Неурожай 1936 г. охватил практически все районы Свердловской обл. (в административных границах 1934 – 1938 гг., когда в ее состав входила территория Пермской области, выделенной в самостоятельную в октябре 1938 г.). Летняя засуха 1936 г. привела к резкому сокращению урожая всех сельскохозяйственных культур, а затяжные дожди в августе и сентябре не позволили собрать полностью даже то, что выросло. Однако местные власти поставили задачу перед колхозами полного выполнения государственных планов. Весь партийный и советский аппарат был направлен на проведение продовольственных реквизиций в колхозах и совхозах. Несмотря на то, что план выполнить

не удалось, из деревни изъяли подавляющую часть урожая. В колхозах началась инфекционная эпидемия скота, приведшая к невиданному падежу. В итоге уже зимой 1936/37 г. разразился голод, который охватил сельское население и частично городское население.

В условиях голода изменилось поведение основных демографических показателей. В первом полугодии 1936 г. всего родилось по Свердловской области 88 642 чел. (рождаемость составила 44,4 на 1000 чел. населения), в первое полугодие 1937 г. – 103 865 чел. (или 49,4 ‰). Абсолютное увеличение числа родившихся составило 17,1 ‰, а общий коэффициент рождаемости вырос на 11,2 ‰.

Статистические сведения табл. 1 и рис. 1 показывают, что увеличение числа рождений в городской

Т а б л и ц а 1

Зарегистрированные рождения в Свердловской области в 1937 г. (помесячные)*

| Месяц | Село | Город | Все поселения |
|-----------|--------|---------|---------------|
| Январь | 9382 | 8838 | 28 320 |
| Февраль | 8878 | 9614 | 18 492 |
| Март | 8711 | 9861 | 18 572 |
| Апрель | 7586 | 9220 | 16 806 |
| Май | 7052 | 8620 | 15 672 |
| Июнь | 8069 | 8294 | 16 363 |
| Июль | 8716 | 8858 | 17 574 |
| Август | 8162 | 8590 | 16 752 |
| Сентябрь | 6536 | 7777 | 14 313 |
| Октябрь | 6285 | 7996 | 14 281 |
| Ноябрь | 5677 | 7147 | 12 824 |
| Декабрь | 6025 | 7931 | 13 956 |
| И т о г о | 91 079 | 102 846 | 193 925 |

* Составлено по: ГАСО. Ф. 1813. Оп. 1. Д. 100. Л. 45–47.

Т а б л и ц а 2

Зарегистрированные умершие в Свердловской области в 1937 г. (помесячные)*

| Месяц | Село | Город | Все поселения |
|-----------|--------|--------|---------------|
| Январь | 3845 | 4637 | 8482 |
| Февраль | 4230 | 5005 | 9235 |
| Март | 5137 | 6149 | 11 286 |
| Апрель | 5581 | 6269 | 11 850 |
| Май | 5836 | 6733 | 12 569 |
| Июнь | 5671 | 5595 | 11 266 |
| Июль | 5940 | 5304 | 11 244 |
| Август | 7131 | 4888 | 12 025 |
| Сентябрь | 6712 | 3892 | 10 604 |
| Октябрь | 5153 | 3810 | 8963 |
| Ноябрь | 4258 | 3612 | 7870 |
| Декабрь | 4399 | 3961 | 8360 |
| И т о г о | 63 899 | 59 855 | 123 754 |

* Составлено по источникам табл. 1.

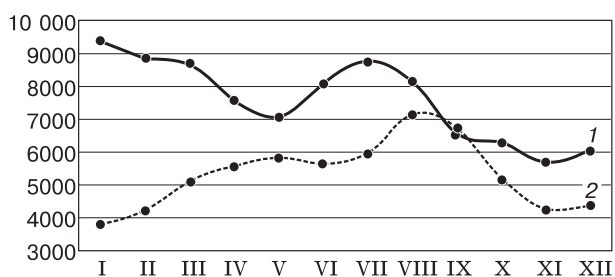


Рис. 1. Число рождений и смертей в сельской местности Свердловской области в 1937 г.

1 – родилось; 2 – умерло.

местности продолжалось до марта 1937 г., затем последовало сокращение до июня, в этот месяц число родившихся увеличилось, а до декабря снова уменьшалось. В сельской местности уменьшение числа родившихся фиксировалось до конца мая, в июне – июле отмечен некоторый рост, но в августе – ноябре вновь произошло интенсивное сокращение. Показатель рождений – инерционный, он свидетельствует о неблагоприятных условиях второй половины 1936 г. и первой половины 1937 г., когда число зачатий резко сократилось.

Однако при сокращении числа рождений по Свердловской области одновременно увеличилось количество умерших (табл. 2). В первом полугодии 1937 г. по сравнению с первым полугодием 1936 г. смертность выросла с 26,6 до 30,6 ‰ (на 15 %). Рост умерших в деревне происходил в течение восьми первых месяцев 1937 г., причем в августе умерло в 1,9 раза больше, чем в январе. Темп прироста смертей в феврале составил 10 %, в марте – 21,4, в апреле – 8,6, в мае – 4,6, в июне сократился на 2,8, в июле вновь произошел рост на 4,7 и в августе – на 20,2 %. Сокращение числа рождений и одновременное увеличение количества умерших (при этом число рождений все же было больше, чем смертей) свидетельствовало о наличии демографического кризиса (см. рисунок). В сентябре 1937 г. в сельской местности было зафиксировано превышение числа умерших (6712 чел.) над количеством родившихся (6536 чел.)¹.

Резкое повышение смертности отмечено у городского населения: если в первом полугодии 1936 г. общий коэффициент смертности составлял 22,0 ‰, то в первом полугодии 1937 г. он увеличился до 30,8 ‰ (рост на 40 %). Наибольшее повышение смертности дали города, указанные в табл. 3.

Резкий прирост умерших в первой половине 1937 г. по сравнению с первой половиной 1936 г. произошел в Перми – на 39,4 % (коэффициент смертности увеличился на 60 %), в Молотове – соответственно – на 39,4 % (смертность выросла на 39,6 %), в Лысьве – на 39,1 % (смертность – на 33,9 %), в Надеждинске (бывший Кабаковский) – на 37,5 % (смерт-

ность – на 33,9 %), в Нижнем Тагиле – на 33,0 % (смертность – на 24,1%), в Свердловск – на 30,5% (смертность – на 31,4 %). Безусловно, столь резкое увеличение числа умерших и общего коэффициента смертности свидетельствовало о крайне неблагоприятной демографической ситуации.

Смертность среди сельского населения находилась также на высоком уровне и составила в первой половине 1937 г. 30,2 ‰. Увеличение коэффициента смертности населения Свердловской области происходило в значительной степени за счет младенческой смертности. Младенцы в возрасте до одного года – входили в основную группу риска в условиях кризисов и катастроф. В первом полугодии 1936 г. на 1000 родившихся умерло детей до одного года по Свердловской области – 216,1, а в первом полугодии 1937 г. этот показатель поднялся до 232,4 ‰ (или на 7,5 %). Среди городского населения младенческая смертность в целом за 1936 г. была выше и составляла 237,2 ‰, а в 1937 г. – 252,1 ‰ (рост на 6,3 %), [12, с. 69] среди сельского населения – соответственно 199,5 ‰ и 208,9 ‰ (рост на 4,7 %).

Приведенные в табл. 4 данные показывают, что в Перми в первой половине 1937 г. умерло младенцев в 2 раза больше, чем в первой половине 1936 г., в Березниках, Молотове – в 1,6 раза, в Лысьве, Нижнем Тагиле и Надеждинске – в 1,3–1,4 раза. Общий коэффициент младенческой смертности в Перми на 32,2%, в Молотове – на 23,0 %. В целом по области количество умерших младенцев за 1937 г. увеличилось в 2,2 раза в сравнении с 1936 г. (с 23 134 до 52 369). Крайне неблагоприятная ситуация сложилась в сельской местности, где число умерших младенцев возросло в 2,5 раза (с 11 098 до 27 308)².

В сельской местности Свердловской области количество умерших младенцев в 1937 г. увеличивалось на протяжении девяти месяцев: январь – 1078 (100 %); февраль – 1267 (прирост 17,5 %); март – 1671 (прирост 31,9 %); апрель – 1938 (прирост 16 %); май – 1941 (прирост 0,2 %); июнь – 2353 (прирост 21,2 %); июль – 3175 (34,9 %); август – 4600 (прирост 44,9 %). Наибольший прирост произошел в марте 1937 г., затем в июле, а в августе было зафиксировано наибольшее количество умерших. С сентября наметился некоторый спад, когда умерло 3984 младенцев, но в октябре – уже 2496, в ноябре – 1514, в декабре – 1291³.

Младенцы занимали значительную долю среди умерших: в 1936 г. в целом по области 41 %, в городских поселениях – 38, в сельской местности – 44,9 %, в 1937 г. соответственно: 42,3; 41,8 и 42,8 %. Данные табл. 5 показывают, что до июля 1937 г. доля младенцев среди умерших в городах была больше, чем в сельской местности. В летние и осенние месяцы 1937 г. (июль, август, сентябрь и октябрь) доля умерших младенцев в сельской местности существенно превосходила городскую местность. На селе больше

¹ Государственный архив Свердловской области (далее ГАСО). Ф. 1813. Оп. 1. Д. 100. Л. 45.

² ГАСО. Ф. 1813. Оп. 1. Д. 99. Л. 16; Д. 100. Л. 45–47.

³ Там же. Д. 100. Л. 45.

Т а б л и ц а 3

Смертность среди городского населения (в расчете на тыс. чел.)*

| Город | Умерло за 1-е полугодие 1936 г. | | Умерло за 1-е полугодие 1937 г. | |
|------------------------|---------------------------------|------------------------|---------------------------------|------------------------|
| | Всего | На 1000 чел. населения | Всего | На 1000 чел. населения |
| Свердловск | 3881 | 17,2 | 5063 | 26,6 |
| Пермь | 1506 | 17,0 | 2474 | 27,2 |
| Березники | 791 | 19,6 | 966 | 24,0 |
| Молотово | 728 | 23,2 | 1015 | 32,4 |
| Лысьва | 741 | 24,4 | 1031 | 34,3 |
| Нижний Тагил | 1820 | 22,8 | 2420 | 28,3 |
| Надеждинск (Кабаковск) | 809 | 21,8 | 1112 | 29,2 |

* Составлено по: Центр документации общественных организаций Свердловской области (далее ЦДООСО). Ф. 4. Оп. 31. Д. 14. Л. 8, 8 об., 9; [12, с. 68].

Т а б л и ц а 4

Младенческая смертность в следующих городах*

| Город | Умерло детей в возрасте до 1 года за 1-е полугодие 1936 г. | | Умерло детей в возрасте до 1 года за 1-е полугодие 1937 г. | |
|------------------------|--|--------------------|--|--------------------|
| | Всего | На 1000 родившихся | Всего | На 1000 родившихся |
| Пермь | 411 | 179,3 | 863 | 237,0 |
| Березники | 276 | 237,1 | 427 | 237,2 |
| Молотово | 240 | 184,1 | 372 | 226,8 |
| Лысьва | 371 | 335,1 | 496 | 333,3 |
| Нижний Тагил | 748 | 256,8 | 1035 | 262,2 |
| Надеждинск (Кабаковск) | 319 | 256,6 | 443 | 250,5 |

* Составлено по: ЦДООСО. Ф. 4. Оп. 31. Д. 14. Л. 100; [12, с. 69].

Т а б л и ц а 5

Удельный вес умерших младенцев среди всех умерших в Свердловской области в 1937 г., %*

| Месяц | Село | Город | В целом по области |
|----------|------|-------|--------------------|
| Январь | 28,0 | 34,9 | 31,8 |
| Февраль | 30,0 | 38,7 | 34,7 |
| Март | 32,5 | 41,8 | 37,6 |
| Апрель | 35,1 | 40,6 | 37,8 |
| Май | 33,3 | 41,3 | 37,6 |
| Июнь | 41,5 | 43,9 | 42,7 |
| Июль | 53,5 | 47,6 | 50,7 |
| Август | 64,5 | 48,1 | 57,8 |
| Сентябрь | 59,4 | 45,0 | 54,1 |
| Октябрь | 48,4 | 40,9 | 45,2 |
| Ноябрь | 35,6 | 39,7 | 37,5 |
| Декабрь | 29,3 | 38,6 | 33,7 |

* Составлено по: ГАСО. Ф. 1813. Оп. 1. Д. 100. Л. 45–47.

Смертность от инфекционных заболеваний в Свердловской области *

| Причина смерти | Умерло за 1-е полугодие 1936 г. | | Умерло за 1-е полугодие 1937 г. | |
|----------------|---------------------------------|-----------------------------|---------------------------------|-----------------------------|
| | Всего | В том числе детей до 1 года | Всего | В том числе детей до 1 года |
| Корь | 2551 | 906 | 5600 | 2039 |
| Коклюш | 181 | 109 | 432 | 288 |
| Дизентерия | 133 | 41 | 429 | 134 |

* Составлено по ЦДООСО. Ф. 4. Оп. 31. Д. 14. Л. 100; [12, с. 69].

половины умерших были дети в возрасте до одного года (65 % – в августе, 59,4 % – в сентябре). Это свидетельствовало о крайне неблагоприятной ситуации и резком ухудшении условий жизни. Уход за младенцами, а, следовательно, их выживаемость в регионе в 1937 г. были существенно хуже в сельской местности, чем в городах.

Повышение рождаемости и увеличение смертности привели к тому, что за первое полугодие 1937 г. естественный прирост населения по области составил 0,04 чел. на 1000 чел. населения.

Одной из главных причин увеличения смертей являлись экзогенные заболевания, вызванные неблагоприятной продовольственной ситуацией. Это были, в первую очередь, инфекционные заболевания. Эпидемии инфекционных заболеваний повлекли за собой увеличение общей смертности, особенно младенческой. Количество умерших от трех нижеуказанных заболеваний [12, с. 69] по области показано в табл. 6.

Столь резкое увеличение количества умерших в первом полугодии 1937 г. против первого полугодия 1936 г. объяснялось резким повышением смертности от указанных выше причин. Корью заболели в первом полугодии 1936 г. 17 439 чел., а в первом полугодии 1937 г. – 33 327 чел., или почти в 2 раза больше, а количество умерших от кори младенцев выросло почти в 2,5 раза. Коклюшем заболело в первом полугодии 1936 г. – 1793 чел., а в первом полугодии 1937 г. заболеваемость увеличилась до 5058 чел., или почти в 3 раза, а число умерших – в 2,5 раза. Дизентерией в первом полугодии 1936 г. заболело 600 чел., а в первом полугодии 1937 г. заболеваемость составила 3571 случай, или увеличилась почти в 6 раз, причем число умерших от этой болезни выросло почти в 3 раза.

Рост заболеваемости дизентерией, корью, коклюшем повлек за собой и увеличение числа умерших от этих причин. Система прививок не смогла сработать в условиях кризиса. Тем более противодизентерийные прививки совершенно не проводились в 23 районах области и 5 районах Коми-Пермяцкого национального округа⁴.

Обеспеченность населения Свердловской области лечебными учреждениями и медицинскими кадрами

за годы второй пятилетки существенно повысилась. Сеть врачебных учреждений внебольничной помощи (амбулатории, поликлиники, диспансеры) увеличилась с 419 на начало 1933 г. до 582 на начало 1938 г. (т.е. в 1,4 раза). Быстрыми темпами в годы второй пятилетки росла врачебная сеть на селе: со 123 до 215 амбулаторий. Еще быстрее увеличивалась сеть фельдшерских амбулаторий и пунктов, фельдшерско-акушерских и акушерских пунктов в сельской местности: с 393 до 691 (рост в 1,8 раза) (в городах эта сеть сократилась с 96 до 73). Относительный рост учреждений внебольничной помощи в сельской местности был выше, чем в городах. Но эти показатели не позволяют сделать заключение о степени обеспеченности населения учреждениями внебольничной помощи. На 215 врачебных амбулаторий на селе имелось 107 врачей, которые обслуживали еще и стационар. Кроме того, если на одну специализированную амбулаторию и поликлинику в конце 1937 г. приходилось 26,2 тыс. горожан, то в сельской местности – 316,7 тыс. чел. За годы второй пятилетки увеличилось количество больниц: по области с 232 до 310 (рост в 1,3 раза), их увеличение в сельской местности было еще более быстрым. На селе появились 11 родильных домов, количество родильных коек увеличилось в 2,3 раза. В 2,5 раза возросла врачебная помощь на дому в городах, а в сельской местности, наоборот, упала в 2,6 раза (с 37,5 тыс. в 1932 г. до 14,4 тыс. в 1937 г.). В 1937 г. в 82 врачебных здравпунктах имелось только 25 постоянных врачей. В сельской медицинской системе Свердловской области в 1932 г. было 82 врача, в 1937 г. – 107, в то время как в городах – соответственно 1656 и 2080. Средний медицинский персонал также был сосредоточен в большей степени в городской местности (4555 в 1932 г. и 8225 чел. в 1937 г.), но и на селе отмечен его существенный рост (1372 в 1932 г. и 2408 в 1937 г.), однако здесь на них приходилась большая нагрузка⁵. Особенно это касалось родовспоможения. Акушерки на селе в 1937 г. приняли 3403 родов в стационаре и 6087 – на дому (64,1 %)⁶.

По области в целом, особенно в сельскохозяйственных районах, ощущалась нехватка врачебных

⁴ ЦДООСО. Ф. 4. Оп. 31. Д. 14. Л. 101.

⁵ Рассчитано по: ГАСО. Ф. 627. Оп. 1. Д. 1303. Л. 1–8.

⁶ Там же. Д. 1303. Л. 12.

кадров, недостаток коечной детской помощи и медицинской помощи яслям. Неприспособленность помещений, амбулаторий, поликлиник, а значит – неготовность к организации детских приемов, приводила к распространению инфекций через амбулаторно-поликлинические приемы детей. Органы здравоохранения в ряде случаев были простыми регистраторами фактов развивавшихся заболеваний и смертей. Справиться с разразившейся катастрофой созданная система здравоохранения не смогла.

Голландский историк Х. Кесслер в своей диссертации приводит следующие статистические данные: в 1935 г в городах Свердловской области умерло 36,8 тыс. чел., в 1936 г. – 51,7 тыс. (прирост на 40,4 %), в 1937 г. – 58,1 тыс. чел. (прирост на 12,4 %) [13, Table A-8]. По сравнению с 1935 г. в 1937 г. количество умерших в городах увеличилось на 57,9 %. Остановить этот прирост удалось только в 1938 г. В сельской местности рост умерших произошел в 1936 г. на 17,1 тыс. чел. (с 50,9 тыс. в 1935 г. до 68,0 тыс. в 1936 г.), или на 33,6 % больше, чем в 1935 г. В 1937 г. умерло 65,4 тыс. чел., это было меньше, чем в 1936 г., но больше, чем в 1935 г., на 14,5 тыс. Таким образом, если увеличение смертей в городах области продолжалось три года, то в деревне оно произошло только в 1936 г. Сокращения рождений в городах не наблюдалось. Только в сельской местности в 1937 г. произошло снижение числа родившихся на 2 %.

Ежегодные данные об умерших за 1934 – 1938 гг. по Свердловской области позволяют сопоставить количество смертей в достаточно стабильные, или «обычные» годы до голода с числом умерших в 1936 – 1937 гг.⁷ Это сопоставление позволяет рассчитать избыточное количество смертей за 1936 – 1937 гг. В указанное время территориальных изменений в Свердловской области не проводилось. Статистика загсов показывает, что среднее число умирающих в целом по области за 1934 – 1935 гг. составляло ежегодно 97,4 тыс. чел., в 1936 – 1937 гг. – 121,7 тыс., следовательно, в среднем за год в 1936 и 1937 гг. умирало на 24,2 тыс. чел. больше, чем в среднем за два предшествующих года. За 1936 и 1937 гг. избыточное число умерших по области составило 48,4 тыс. чел.

В городах Свердловской области среднее ежегодное количество умерших в 1934 – 1935 гг. достигало 41,8 тыс. чел., за 1936 и 1937 гг. – 54,9 тыс. чел., следовательно, избыточное число умерших составляло в среднем за год 13,1 тыс. чел., а за два года – 26,2 тыс. В сельской местности среднее число умерших за 1934 и 1935 гг. составляло 55,6 тыс. чел., за 1936 и 1937 гг. – 66,7 тыс., среднее избыточное число умерших было 11,1 тыс. человек, а за два года – 22,2 тыс. чел. При этом необходимо отметить, что до начала зимних месяцев 1936 г. люди еще как-то справлялись со все ухудшавшимся продовольственным положением, но затем эта беда превратилась в катастрофу. Голод охватил прак-

тически все районы области, в самых крайних формах. Дефицит продуктов особенно острым был в крупных индустриальных центрах области. Недоедание, скрытая, латентная форма голода, отмечалась практически на всей территории Свердловской области. Главными продуктами питания была картошка и низкокачественный хлеб: и то в недостаточных количествах, что не обеспечивало физиологического минимума потребления.

Таким образом, разразившийся в 1936-1937 гг. аграрный и продовольственный кризисы в Свердловской области повлияли и на поведение населения, вызвав демографический кризис, который проявился в росте количества умерших и сокращении прироста рождений.

СПИСОК ЛИТЕРАТУРЫ

1. *Осокина Е.А.* За фасадом «сталинского изобилия»: Распределение и рынок в снабжении населения в годы индустриализации. 1927—1941. М.: РОССПЭН, 1999. 271 с.
2. *Леконтцев О.Н.* Голод 1936 г. в Кировской области и Удмуртской АССР // Известия вузов. Поволжский регион. Гуманитарные науки. Т. 12, № 3 (23). С. 21–27.
3. *Надькин Т.Д.* Сталинская аграрная политика и крестьянство Мордовии. М.: РОССПЭН, 2010. 311 с.
4. *Солдаткин А.* Затерянный голод тридцать седьмого // Родина. 2008. № 6. С. 102–106.
5. *Жиромская В.Б.* Основные тенденции демографического развития России в XX веке. М.: Куличиково поле, 2012. 320 с.
6. *Жиромская В.Б.* Демографическая история России в 1930-е годы. Взгляд в неизвестное. М.: РОССПЭН, 2001. 280 с.
7. *Население России в XX веке. Исторические очерки.* М.: РОССПЭН, 2000. Т. 1: 1900–1939. 462 с.
8. *Исупов А.В.* Демографические катастрофы и кризисы в России в первой половине XX в.: историко-демографические очерки. Новосибирск: Сибирский хронограф, 2000. 244 с.
9. *Исупов В.А.* Западная Сибирь в контексте демографической модернизации: первая половина XX столетия // Гуманитарные науки в Сибири. 2013. № 2. С. 36–42.
10. *Корнилов Г.Е.* Эволюция младенческой смертности на Урале в первой половине XX в. // Уральский исторический вестник. 2014. № 3 (44). С. 80–89.
11. *Население Урала XX в. История демографического развития / А.И. Кузьмин, А.Г. Оруджиева, Г.Е. Корнилов и др.* Екатеринбург: Изд-во «Екатеринбург», 1996. 212 с.
12. *Колхозная жизнь на Урале. 1935–1953 / сост. Х. Кесслер, Г.Е. Корнилов.* М.: РОССПЭН, 2006. 911 с.
13. *Kessler G.* The Peasant and Town. Rural-Urban Migration in the Soviet Union, 1929–40. PhD-thesis. European University Institute, Florence, 2001. Vol. 2. 127 p.

REFERENCES

1. *Osokina E.A.* Behind the facade of «Stalin's abundance»: distribution and market in the supply of the population in the years of industrialization. 1927–1941. Moscow.: ROSSPEN, 1999. 271 p. (In Russ.)
2. *Lekontsev O.N.* Hunger of 1936 in the Kirov Region and the Udmurt Autonomous Soviet Socialist Republic. *Izvestiya vysshikh uchebnykh zavedeniy. Povolzhskiy region. Gumanitarnye nauki.* Vol. 12, no 3 (23), pp. 21–27. (In Russ.)
3. *Nadkin T.D.* Stalin's agricultural policy and peasants of Mordovia. Moscow: ROSSPEN, 2010, 311 p. (In Russ.)
4. *Soldatkin A.* Lost Famine of 1937. *Rodina.* 2008, no. 6, pp. 102 – 106. (In Russ.)

⁷ Рассчитано по: ГАСО. Ф. 1813. Оп. 1. Д. 99. Л. 10–24; Д. 100. Л. 5–25.

5. *Zhiromskaya V.B.* Basic demographic trends of Russia's development in the twentieth century. Moscow: Kulichkovo pole, 2012, 320 p. (In Russ.)
6. *Zhiromskaya V.B.* Demographic history of Russia in the 1930s. A look into the unknown. M.: ROSSPEN, 2001, 280 p. (In Russ.)
7. The population of Russia in the XX century. Historical essays. Vol. 1. 1900–1939. Moscow: ROSSPEN, 2000, 462 p. (In Russ.)
8. *Isupov A.V.* Demographic catastrophe and crisis in Russia in the first half of the XX century: historical and demographic essays. Novosibirsk: Sibirskiy khronograph, 2000, 244 p. (In Russ.)
9. *Isupov V.A.* Western Siberia in the context of demographic modernization: the first half of the XX century. *Gumanitarnye nauki v Sibiri*. 2013, no. 2, pp. 36–42. (In Russ.)
10. Kornilov G.E. Evolution of infant mortality in the Urals in the first half of the twentieth century. *Uralskiy istoricheskiy vestnik*. 2014, no. 3 (44), pp. 80–89. (In Russ.)
11. The population of Urals in the XX century. The history of demographic development /A.I. Kuzmin, A.G. Orudzhieva, G.E. Kornilov a. o. Ekaterinburg: Isdatelstvo «Yekaterinburg», 1996, 212 p. (In Russ.)
12. Collective farm life in the Urals. 1935–1953 / Comp. H. Kessler, G.E. Kornilov. Moscow: ROSSPEN, 2006, 911 p. (In Russ.)
13. *Kessler G.* The Peasant and Town. Rural-Urban Migration in the Soviet Union, 1929 – 40. PhD-thesis. European University Institute, Florence, 2001, vol. 2, 127 p.

Статья принята
редакцией 29.09.2016