

Н. В. ВОРОБЬЁВ*, **Н. В. ЕМЕЛЬЯНОВА***, ******, **А. Н. ВОРОБЬЁВ***, **О. В. ВАЛЕЕВА***

*Институт географии им. В. Б. Сочавы СО РАН, 664033, Иркутск, ул. Улан-Баторская, 1, Россия, vorobyev@irigs.irk.ru, tore12@yandex.ru, valeeva.o.v@yandex.ru

**Иркутский научный центр СО РАН, 664033, Иркутск, ул. Лермонтова, 134, Россия, personata@rambler.ru

РАССЕЛЕНИЕ И ДИНАМИКА НАСЕЛЕНИЯ ЦЕНТРАЛЬНОЙ ЭКОЛОГИЧЕСКОЙ ЗОНЫ БАЙКАЛЬСКОЙ ПРИРОДНОЙ ТЕРРИТОРИИ

Рассмотрена научная проблема изучения взаимосвязей расселения, динамики населения и развития человеческого потенциала Прибайкалья в условиях центральной экологической зоны Байкальской природной территории. Определены взаимосвязи территориального и функционального развития локальных систем расселения. Посредством статистического и картографического методов выявлены территориальные тенденции и проблемы расселенческого и демографического развития Прибайкалья. Особенности естественного и миграционного движения населения сравниваются в пространственно-временном разрезе. Рассчитана и картографически отображена динамика населения в разрезе муниципальных образований в 2010–2016 гг. Согласно авторской методике, сделаны расчеты индекса развития человеческого потенциала как покомпонентно (образование, здоровье, доходы населения), так и интегрально. Дана оценка современного человеческого потенциала муниципальных образований Прибайкалья как важнейшего фактора регионального развития. Определены основные тенденции и проблемы изменения демографической ситуации исследуемой территории, которые выражаются в снижении численности населения за счет миграционного оттока за пределы региона и постепенном старении населения.

Ключевые слова: населенные пункты, миграция, демографические процессы, человеческий потенциал, муниципальные образования, Прибайкалье.

N. V. VOROBYEV*, **N. V. EMELYANOVA***, ******, **A. N. VOROBYEV***, **AND O. V. VALEEVA***

*V. B. Sochava Institute of Geography SB RAS, 664033, Irkutsk, Ulan-Batorskaya str., 1, Russia, vorobyev@irigs.irk.ru, tore12@yandex.ru, valeeva.o.v@yandex.ru

**Irkutsk Scientific Center SB RAS, 664033, Irkutsk, Lermontova str., 134, Russia, personata@rambler.ru

POPULATION DISTRIBUTION AND DYNAMICS IN THE CENTRAL ECOLOGICAL ZONE OF THE BAIKAL NATURAL TERRITORY

We examine the scientific problem of studying the interrelationships of population distribution and dynamics and development of the human potential in Cisbaikalia in conditions of the central ecological zone of the Baikal natural territory. The interrelationships of territorial and functional development of local systems of population distribution are determined. Territorial tendencies and problems of population distribution and demographic development of Cisbaikalia are revealed by using a statistical and a cartographic method. The characteristics of the natural and migration movements of the population are compared in the spatiotemporal context. The population dynamics has been calculated displayed cartographically at the level of municipal formations for 2010–2016. The technique, developed by these authors, was used in calculating the Human Development Index both componentwise (education, health, and per capita income) and integrally. An assessment is made of the current human potential of municipal formations in Cisbaikalia as a crucial factor of territorial development. We determined the main tendencies and problems of changes in the demographic situation on the study territory which imply a decrease in the population size due to the migration outflow beyond the region, and to the gradual ageing of the population.

Keywords: settlements, migration, demographic processes, human potential, municipal formations, Cisbaikalia.

ВВЕДЕНИЕ

Центральная экологическая зона Байкальской природной территории (ЦЭЗ БПТ) протянулась с юго-запада на северо-восток на 700 км, она занимает относительно выгодное экономико-географическое положение в южной части Восточной Сибири почти в центре Азии. Главный недостаток такого макроразмещения — это внутриконтинентальное положение, обусловившее удаленность от экономически развитых центров, стран и торговых путей, проходящих по морям и океанам.

Экономико-географическое мезоположение ЦЭЗ более выгодно, так как ее южная часть находится между многофункциональными региональными центрами, в непосредственной близости от городов Иркутск и Улан-Удэ. По территории зоны вдоль южной оконечности оз. Байкал проходят Восточно-Сибирская железная дорога (участок Транссибирской железнодорожной магистрали, соединяющей запад и восток России, а также РФ с Китаем и Монголией) и федеральная автомагистраль «Байкал», вдоль северной оконечности озера протягивается участок Байкало-Амурской магистрали (БАМ). По Байкалу и Иркутскому водохранилищу в летнее время осуществляется сообщение водным транспортом.

В границах ЦЭЗ БПТ находятся муниципальные образования Иркутской области и Республики Бурятия: 8 муниципальных образований второго уровня районного статуса: Иркутский, Ольхонский и Слюдянский районы Иркутской области; городской округ Северобайкальск; Баргузинский, Кабанский, Прибайкальский и Северо-Байкальский районы Республики Бурятия; 43 муниципальных образования первого уровня статуса городских (10) и сельских поселений (33).

В составе муниципальных образований первого уровня, входящих в ЦЭЗ БПТ, находится 183 населенных пункта, в том числе города: Слюдянка — 18 302 чел., Байкальск — 12 901, Бабушкин — 4623 и городской округ Северобайкальск — 23 944 чел. Собственно на территории ЦЭЗ находятся 159 населенных пунктов, часть административно включена в состав муниципальных образований первого уровня, но при этом не принадлежит к территории ЦЭЗ БПТ. Ввиду того, что демографическая статистика осуществляется по муниципальным образованиям, а учет численности, структуры, естественного и миграционного движения населения проводится только по муниципальным образованиям первого уровня, приходится принимать показатели населения по городским и сельским поселениям.

Различные аспекты взаимосвязей населения и территории Байкальского региона рассматривались в ряде научных публикаций постсоветского периода: в рамках ландшафтного планирования [1], исследования систем расселения [2], этнорекреационного потенциала [3], заселенности территории [4], формирования городской агломерации [5], тематического картографирования [6]. Интерес к территории определяется наличием уникального природного объекта — оз. Байкал, использованием туристско-рекреационного потенциала, необходимостью обустройства территориальных систем обеспечения жизнедеятельности местного населения. Однако степень географической изученности взаимосвязей расселения, динамики и качества населения в условиях Прибайкалья пока недостаточно полна. Если в прошлом основное внимание уделялось расселению и формированию населения в условиях притока людей для использования природных ресурсов [7], то в современных условиях речь идет о стабилизации системы расселения в условиях экологических ограничений.

Цель данной работы — это изучение взаимосвязей расселения, динамики населения и развития человеческого потенциала Прибайкалья в условиях центральной экологической зоны Байкальской природной территории.

РАССЕЛЕНИЕ В РАЗРЕЗЕ МУНИЦИПАЛЬНЫХ ОБРАЗОВАНИЙ

Заселенность территории ЦЭЗ БПТ неравномерна. В целом она заселена менее плотно по сравнению со средней населенностью Иркутской области и Республики Бурятия. Наибольшая средняя плотность населения характерна для южной части ЦЭЗ — Слюдянского (12,7 чел/км²) и Кабанского (5,5) районов, наименьшая — для северной части ЦЭЗ (Северо-Байкальского района — 0,3 чел/км²) (рис. 1).

Размещение населенных пунктов, которых в пределах ЦЭЗ БПТ насчитывается 159 (4 города, 7 поселков городского типа и 148 сельских населенных пунктов), имеет линейный характер. По пространственной приуроченности выделяются три пересекающиеся сети расселения: на побережье Байкала, при автомобильных трактах и железных дорогах. Расселение относится к различным функциональным типам. Административно-организационные функции характерны для районных центров. Среди остальных населенных пунктов выделяются: сельскохозяйственные, лесохозяйственные, рыбопромысловые, промышленные, транспортные, рекреационные, жилые пункты при мелких железнодорожных станциях и разъездах и др.

На территории иркутской части ЦЭЗ имеется 78 населенных пунктов, из них два города и три поселка городского типа, городское население составляет 71 % — 39 823 чел.

Слюдянский район Иркутской области по состоянию на 01.01.2016 г. имел население численностью 39 672 чел., из которых 39 021 чел. (27 %) проживали в ЦЭЗ БПТ. Доля городского населения составляет 89,5 % (Слюдянка, Байкальск, Култук), а сельского — 10,5 % (28 сельских населенных

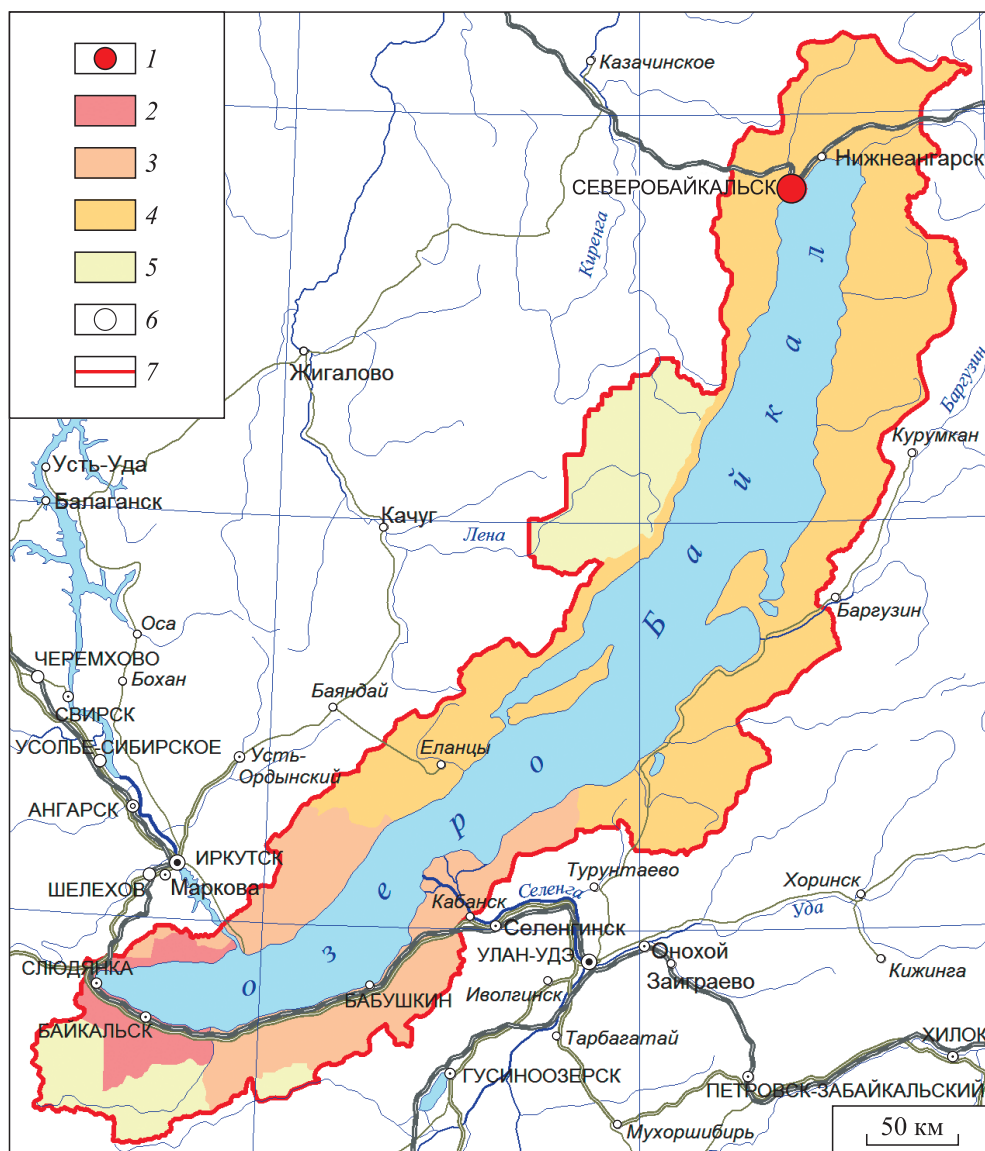


Рис. 1. Средняя плотность населения по районам центральной экологической зоны Байкальской природной территории на 01.01.2016 г.

Плотность населения, чел/км²: 1 — более 16, 2 — от 8 до 16, 3 — от 2 до 8, 4 — от 0,1 до 2. 5 — незаселенные территории; 6 — городской округ; 7 — граница ЦЭЗ БПТ.

пунктов). Исторически сложилось, что население сосредоточено преимущественно вдоль побережья Байкала, где располагаются основные транспортные пути.

В данном районе выделяются три локальные системы расселения — Слюдянско-Култукская, Байкальско-Утуликская, Байкало-Маритуйская. В Слюдянско-Култукскую систему входят районный центр г. Слюдянка, пгт Култук, два поселка железнодорожных станций (Ангасолка и Андриановская) и мелкие разъезды. Жители заняты горнопромышленной, транспортной, сельскохозяйственной и рекреационной деятельностью. Население Байкальско-Утуликской системы расселения (г. Байкальск, поселки Утулик, Новоснежная, Мурино и другие мелкие пункты) связано с промышленным, транспортным, рекреационным и сельскохозяйственно-лесопромысловым использованием территории. Население Байкало-Маритуйской системы расселения (поселки Байкал, Маритуй и несколько мелких железнодорожных разъездов вдоль Кругобайкальской железной дороги (КБЖД)) занято транспортным, рекреационным, лесопромысловым, природоохранным видами деятельности.

Ольхонский район Иркутской области по состоянию на 01.01.2016 г. имел население численностью 9589 чел., или 6,6 % населения ЦЭЗ БПТ. Около половины жителей района проживает в Еланцинском сельском поселении, в том числе в районном центре с. Еланцы — 4021 чел. В районе живет только сельское население, распределенное по 41 мелкому населенному пункту со средним числом жителей (если не считать райцентр) — 139 чел. В 2014 г. статус городского населенного пункта рабочего поселка Хужир был изменен на статус «сельский населенный пункт».

Территория Ольхонского районного муниципального образования располагается узкой полосой вдоль западного побережья оз. Байкал и на о. Ольхон, к востоку от центральной части Иркутской области. Удельный вес района в общей численности населения региона 0,4 % (1,9 % — доля в сельском населении). На протяжении нескольких лет для территории района характерно уменьшение численности постоянного населения. Плотность населения составляет 0,6 чел/км².

На территории Ольхонского района выделяются шесть локальных систем расселения: Еланцинская (15 населенных пунктов), Хужирская (9), Шара-Тоготская (7), Куретская (4), Бугульдейская (2), Онгуренская (3 населенных пункта). Основные виды деятельности населения района — сельское хозяйство, рыболовство, лесное хозяйство и лесной промысел, рекреация.

Иркутский район по состоянию на 01.01.2016 г. имел население численностью 112 111 чел., но большая его часть (93,3 %) расселена в пригородной зоне г. Иркутска и не имеет отношения к ЦЭЗ БПТ. В состав Иркутского районного муниципального образования входит 21 муниципальное образование, в том числе только три из них (Листвянское, Большереченское и Голоустненское) входят в состав ЦЭЗ БПТ. В пределах ЦЭЗ на территории Иркутского района сформировались две локальные системы расселения: Листвянско-Большереченская и Голоустненская. Листвянско-Большереченская система состоит из двух поселков городского типа (Листвянки и Большой Речки) и девяти мелких населенных пунктов. Жизнедеятельность населения обеспечивается рекреационным, транспортным, сельскохозяйственным и лесопромысловым видами деятельности. В Голоустненскую систему расселения входят: с. Малое Голоустное, поселки Большое Голоустное и Нижний Кочергат. Хозяйственная деятельность связана с лесохозяйственным, лесопромысловым, сельскохозяйственным и рекреационным использованием территории.

На территории ЦЭЗ в Республике Бурятия находится 81 населенный пункт, из них два города и три поселка городского типа, городское население составляет 54,9 % — 48 777 чел.

Северо-Байкальский район имеет общую численность населения 12 697 чел., которая постепенно (на 200 чел. в год) снижается. Однако численность населения района в пределах ЦЭЗ — 7500 чел., а средняя плотность населения — 0,33 чел/км². Районный центр этого района — пос. Нижнеангарск — расположен в приустьевой части р. Верхней Ангары и на побережье оз. Байкал. Люди, в основном, проживают вдоль Байкало-Амурской железнодорожной магистрали в поселках городского типа. В селах сохранилось коренное эвенкийское население, имеющее свою национальную культуру, занимающееся традиционными промыслами. В ЦЭЗ выделяются пять локальных систем расселения населения с центрами в главных муниципальных образованиях — городских поселениях, поселках Кичере и Нижнеангарске, а также в сельских поселениях Байкальское эвенкийское, Верхнезаимское, Холодное эвенкийское.

Численность населения г. Северобайкальска, имеющего статус городского округа, составляет 23 944 чел. (на 01.01.2016 г.) при средней плотности населения 218 чел/км².

В Баргузинском районе общая численность населения 22 526 чел., которая снижается примерно на 200 чел. в год. Однако численность населения района в пределах ЦЭЗ — 8372 чел., а средняя плотность — 1,2 чел/км². В нем выделены две локальные системы расселения (Усть-Баргузинская и Адамовская), входящие в состав ЦЭЗ БПТ, центры которых пгт Усть-Баргузин и с. Адамово.

Общая численность населения Прибайкальского района 26 843 чел., в последние пять лет она стабильна. При этом численность населения района в пределах ЦЭЗ — 5392 чел., а средняя плотность — 1,7 чел/км². В Прибайкальском районе выделены три локальные системы расселения (Туркинская, Гремячинская, Нестеровская), входящие в состав ЦЭЗ БПТ, опорными для этих систем являются центры муниципальных образований.

Кабанский район имеет наиболее многочисленное население — 57 423 чел. (на 01.01.2016 г.), а в пределах ЦЭЗ — 40 906 чел. (30,3 % населения ЦЭЗ БПТ). Число населенных пунктов района в составе ЦЭЗ БПТ составляет 63, они входят в 2 городских и 15 сельских поселений. Административный центр — с. Кабанск. В 2013 г. пгт Танхой (957 жителей) был преобразован в сельский населенный

пункт — пос. Танхой. В городских условиях — в г. Бабушкин (4916 чел.) и пгт Каменск (7101 чел.) — проживают 27,3 % населения района. Кроме городских, выделяются многотысячные сельские населенные пункты: райцентр с. Кабанск (6038 чел.) и с. Выдрино (4331 чел.). В Кабанском районе 17 локальных систем расселения (Бабушкинская, Каменская, Байкало-Кударинская, Большереченская, Выдринская, Кабанская, Клюевская, Колесовская, Корсаковская, Красноярская, Оймурская, Посольская, Ранжуровская, Сухинская, Танхойская, Твороговская, Шергинская), входящих в состав ЦЭЗ БПТ, возглавляют эти системы центры соответствующих муниципальных образований.

ДИНАМИКА НАСЕЛЕНИЯ

Динамика и структура населения Прибайкалья обусловлены историческими, расселенческими, экономическими, природными и институциональными факторами, проявляющимися на территории с особым природоохранным статусом. Основные изменения в структуре населения ЦЭЗ БПТ в 2011–2016 гг. имеют ряд выраженных черт: снижение общей численности населения (со скоростью — 1000 чел. в год), при этом наибольшие темпы приходятся на Республику Бурятия и Слюдянский район Иркутской области; на общем фоне выделяются три территории, где не снижается численность населения — Иркутский, Ольхонский и Прибайкальский районы (табл. 1, рис. 2).

За последнее десятилетие отмечается уменьшение доли городского и увеличение сельского населения, в частности, за счет административно-территориальных преобразований. Для Республики Бурятия характерны повышенные значения показателей естественного прироста населения в результате снижения смертности и повышения уровня рождаемости.

Для Иркутской области аналогичные показатели демонстрируют нестабильную динамику. На территориях ЦЭЗ, относящихся к Республике Бурятия (все районы и г. Северобайкальск), наблюдается ежегодный миграционный отток населения в размере, превышающем 1000 чел., а в принадлежащих к Иркутской области отток происходит за счет Слюдянского и Ольхонского районов, при этом он не перекрывается притоком в юго-восточной части Иркутского района.

В возрастной структуре населения муниципальных районов ЦЭЗ БПТ отмечены существенные различия. Так, в Республике Бурятия только в Северобайкальске доля населения в трудоспособном возрасте выше, чем в среднем по ЦЭЗ. В Иркутской же области эта доля только в Слюдянском районе ниже средней по ЦЭЗ БПТ.

Демографический потенциал ЦЭЗ БПТ подвержен воздействию негативных демографических процессов: постарения населения и миграционного оттока за пределы территории.

Таблица 1

Динамика численности постоянного населения по районам центральной экологической зоны Иркутской области и Республики Бурятия, чел.

Районы в границах муниципальных образований, входящих в состав ЦЭЗ БПТ	Годы					
	2011	2012	2013	2014	2015	2016
Иркутская область	2 427 954	2 424 355	2 422 026	2 418 348	2 414 900	2 412 800
Иркутский	6724	6917	7063	7122	7167	7215
Слюдянский	39 806	39 917	39 726	39 532	39 185	39 021
Ольхонский	9472	9594	9653	9642	9524	9589
Всего	56 002	56 428	56 442	56 296	55 876	55 825
Республика Бурятия	971 538	971 391	971 810	973 860	978 495	982 284
Баргузинский	8475	8434	8394	8344	8331	8372
Кабанский	42 483	42 156	41 831	41 477	41 221	40 906
Прибайкальский	5324	5394	5393	5392	5385	5392
Северо-Байкальский	8083	7968	7950	7749	7655	7500
г. Северобайкальск	24 880	24 615	24 449	24 209	24 101	23 944
Всего	89 245	88 567	88 017	87 171	86 693	86 114
Всего по ЦЭЗ БПТ	145 247	144 995	144 459	143 467	142 570	141 939

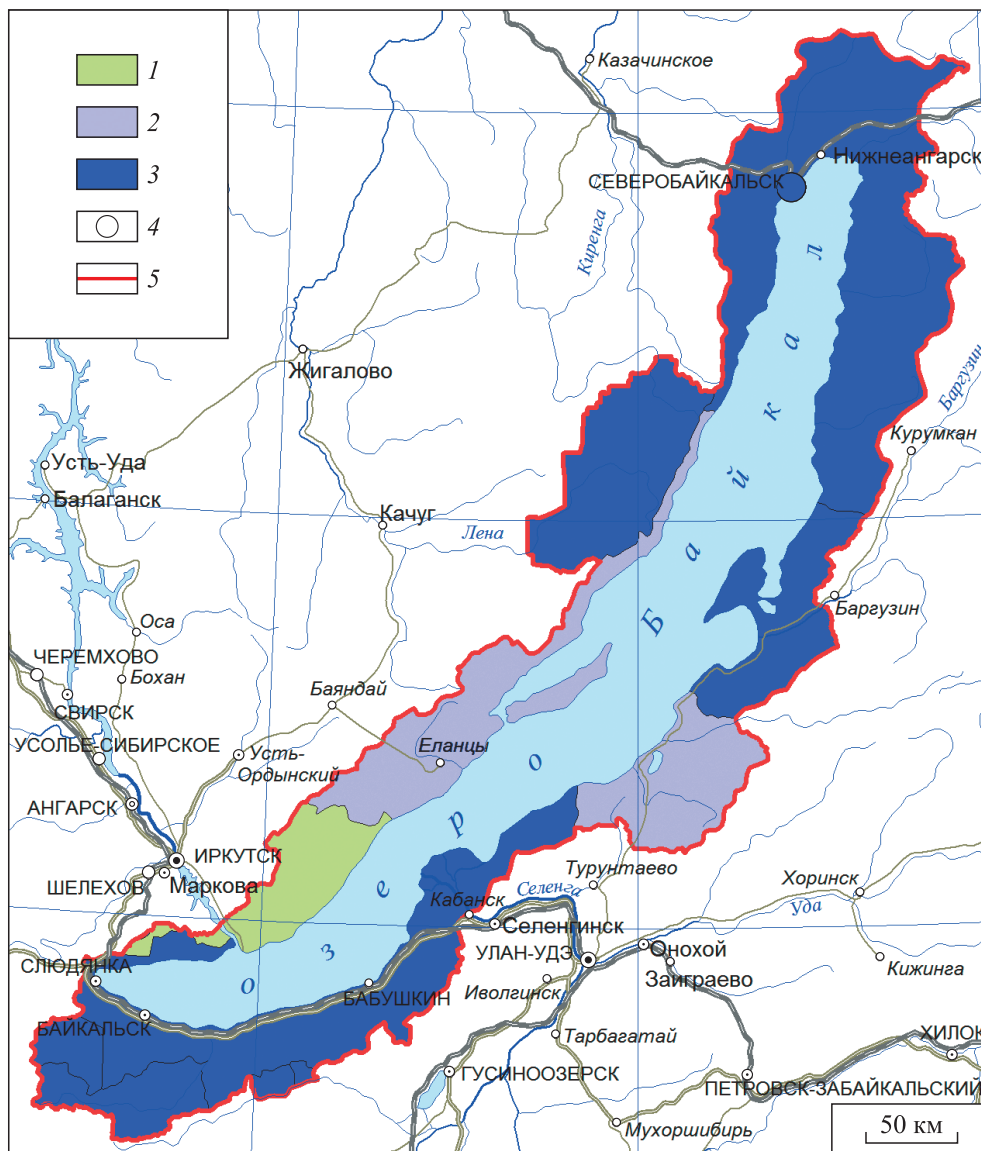


Рис. 2. Динамика численности населения по районам центральной экологической зоны Байкальской природной территории в 2010–2016 гг.

Рост численности населения, %: 1 — более 105, 2 — от 100 до 105, 3 — менее 100. 4 — городской округ; 5 — граница ЦЭЗ БПТ.

ТЕРРИТОРИАЛЬНЫЕ ОСОБЕННОСТИ НАСЕЛЕНИЯ

На территории части ЦЭЗ БПТ, принадлежащей Иркутской области, в составе Иркутского, Слюдянского и Ольхонского районов общая численность населения в 2016 г. составила 55 825 чел. (2,3 % от населения области). В 2011 г. городское население в 3 раза превышало сельское, однако из-за административных преобразований поселков городского типа в сельские это преобладание сократилось до 2,5 раза (рис. 3).

В Слюдянском районе демографические процессы были нестабильны. Так, колебались показатели рождаемости и смертности, приводя то к естественной убыли (по 2006 г. включительно), то, в последующем, к естественному приросту населения. Миграционная ситуация формировалась под значительным влиянием событий в г. Байкальске (процедуры закрытия Байкальского целлюлозно-бумажного комбината). Миграционный обмен привел к убыли населения района: 215 чел. в 2012 г.,

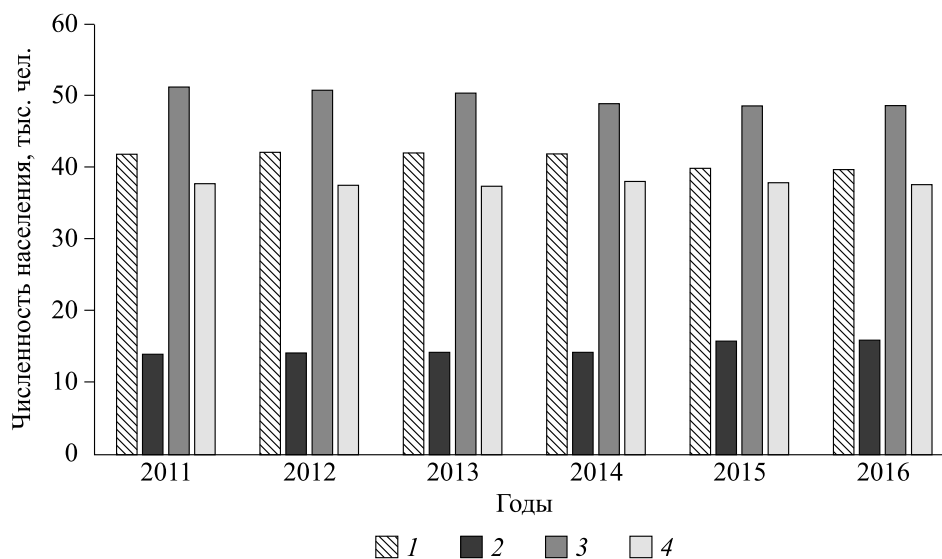


Рис. 3. Изменение численности населения в центральной экологической зоне Байкальской природной территории.

Население Иркутской области: 1 — городское, 2 — сельское; население Республики Бурятия: 3 — городское, 4 — сельское.

369 чел. в 2013 г., 387 чел. в 2014 г. В последние пять лет уровни рождаемости и смертности в районе колебались между значениями 15–19 ‰, при этом естественный прирост был на уровне 0,1–0,5 ‰, или от 20 до 170 чел.

По демографическому потенциалу Слюдянский район занимает второе место (после Кабанского) в ЦЭЗ БПТ, располагая более чем 20 тыс. чел. в трудоспособном возрасте, при этом рождаемость превышает смертность. Однако такие негативные процессы, как миграционный отток и постарение населения, снижают демографический потенциал района.

Уровень смертности населения в Ольхонском районе ниже среднеобластных показателей и составлял в 2014 г. 13 на 1000 жителей, по области — 13,7 ‰. Общий коэффициент рождаемости — 17,9 ‰. Демографические процессы последних лет повлияли на структуру населения, так, в 2014 г. рост численности лиц старше трудоспособного возраста составил 80 чел., при этом численность лиц трудоспособного возраста уменьшилась на 121 чел., что привело к снижению показателя трудового потенциала. Население трудоспособного возраста составляло 5556 чел., или 57,6 % численности населения района. В течение трех лет в Ольхонском районе наблюдалось снижение доли трудоспособных жителей в структуре населения: с 60 % в 2011 г. до 58 % в 2014 г. Стабильный показатель характерен для группы населения моложе трудоспособного возраста (23–24 %).

Одна из причин снижения численности населения трудоспособного возраста — миграционный отток. В 2014 г. была миграционная убыль в 166 чел., в частности, отток населения произошел из с. Еланцы в результате проблем экономического (структурные проблемы рынка труда) и социального (низкого качества жизни) характера.

Демографический потенциал Ольхонского района невелик. Трудовой потенциал района составляет 5,5 тыс. чел. Малая миграционная привлекательность ведет к превышению выбытия над прибытием населения. Однако при этом происходит расширенное воспроизводство населения, рождаемость превышает смертность в 1,5 раза.

Численность населения трех муниципальных образований Иркутского района, входящих в состав ЦЭЗ, возросла в 2011–2015 гг. на 440 чел. и достигла 7215 чел. По Иркутскому району естественный прирост населения происходит за счет стабильного увеличения уровня рождаемости и такого же стабильного уменьшения уровня смертности. По трем муниципальным образованиям, входящим в ЦЭЗ БПТ, наблюдаются периоды снижения рождаемости. Муниципальные образования Иркутского района выделяются высокими показателями миграционного прироста.

На территории Республики Бурятия в пределах ЦЭЗ БПТ в составе четырех районов (Кабанского, Прибайкальского, Баргузинского, Северо-Байкальского) и одного городского округа, включаю-

шего в себя г. Северобайкальск, общая численность населения в 2016 г. составляла 88 838 чел. (9 % населения республики). Городское население Бурятского Прибайкалья преобладает над сельским, но не так доминирует, как в Иркутском Прибайкалье (см. рис. 3).

Население Северо-Байкальского района постепенно снижается. Для него характерно отрицательное сальдо миграции. Естественного прироста нет, так как показатели рождаемости и смертности равны. Миграционная убыль складывается из полуторного превышения выбытия над прибытием населения.

Население г. Северобайкальска вдвое больше, чем Северо-Байкальского района, но оно постепенно снижается. Трудовой потенциал района уменьшился на 1,1 тыс. чел. (7 %) и составляет только 14,4 тыс. чел. Естественный прирост 100 чел. в год, тогда как в районе естественного прироста нет. Население сокращается за счет миграционной убыли, которая в 2,5 раза превышает естественный прирост. В 2014 г. родилось 424 чел., умерло 307 чел., естественный прирост населения составил 117 чел.

В Баргузинском районе отмечается самый высокий естественный прирост по сравнению с другими районами ЦЭЗ Республики Бурятия. На протяжении нескольких лет наблюдается стабильный показатель рождаемости — 18,7 ‰. Миграционный отток составил 281 чел. Основными причинами миграции являются: выезд на работу за пределы района, переезд к месту учебы. Демографический потенциал этого района постепенно снижается. Малая миграционная его привлекательность ведет к превышению выбытия над прибытием населения. Наличие естественного прироста не обеспечивает рост населения, так как естественный прирост втрое уступает миграционной убыли населения.

В Прибайкальском районе демографический потенциал достаточно стабилен. Миграционный обмен населением вполне сбалансирован, но приводит к небольшому оттоку населения. Имеется небольшой естественный прирост, который гасится миграционной убылью населения.

В Кабанском районе наблюдается снижение уровня рождаемости и увеличение миграционного оттока населения. На протяжении нескольких лет для территории района характерны отрицательные показатели естественного движения населения. В 2014 г. убыль населения составила 1,5 ‰ — это самый высокий показатель среди районов Бурятии (естественный прирост по республике — 6,0 ‰). Также высок коэффициент смертности — 14,6 ‰ (11,5 ‰ — по региону).

По демографическому потенциалу Кабанский район занимает первое место в ЦЭЗ БПТ, однако такие негативные процессы, как постоянный миграционный отток населения, естественная убыль и постарение населения, снижают демографический потенциал района.

ЧЕЛОВЕЧЕСКИЙ ПОТЕНЦИАЛ

Человеческий потенциал — это интегральная оценка свойств населения, отражающая уровень и возможности развития людей при определенных природно-экологических, социально-экономических и политико-правовых условиях. Для исследования человеческого развития используют методику рас-

Таблица 2

Индексы человеческого развития по муниципальным образованиям Иркутской области и Республики Бурятия (2014 г.)

Район	Индексы			
	образования	здоровья	доходов	развития человеческого потенциала
Иркутская область	0,927	0,747	0,508	0,727
г. Иркутск	0,962	0,813	0,611	0,795
Иркутский	0,892	0,763	0,394	0,683
Ольхонский	0,895	0,760	0,324	0,660
Слюдянский	0,894	0,703	0,486	0,694
Республика Бурятия	0,960	0,784	0,386	0,710
г. Улан-Удэ	0,968	0,880	0,421	0,756
г. Северобайкальск	0,943	0,862	0,526	0,777
Баргузинский	0,943	0,827	0,315	0,695
Кабанский	0,953	0,569	0,265	0,595
Прибайкальский	0,959	0,537	0,278	0,591
Северо-Байкальский	0,959	0,830	0,516	0,768

чета индекса развития человеческого потенциала (ИРЧП), разработанную для Докладов о человеческом развитии. Данная методика применима для межстранового и межрегионального уровней [8, 9]. Для оценки человеческого потенциала на муниципальном уровне за основу была взята эта методика, но ввиду несовпадения ряда показателей пришлось адаптировать ее к условиям российской муниципальной статистики [10]. Для интегральной оценки здоровья на муниципальном уровне результирующим параметром был выбран показатель младенческой смертности, рассчитанный по методу линейного масштабирования. Но этот показатель за один год неполностью раскрывает демографическую обстановку района, если смерть наступила в результате несчастного случая. Поэтому использовали усредненный показатель за последние три года.

В результате применения вышеуказанной методики для расчета индекса здоровья в муниципальных образованиях, входящих в центральную экологическую зону, самые высокие показатели были в г. Северобайкальске (0,862), в Северо-Байкальском (0,830) и Баргузинском (0,827) районах, а послед-

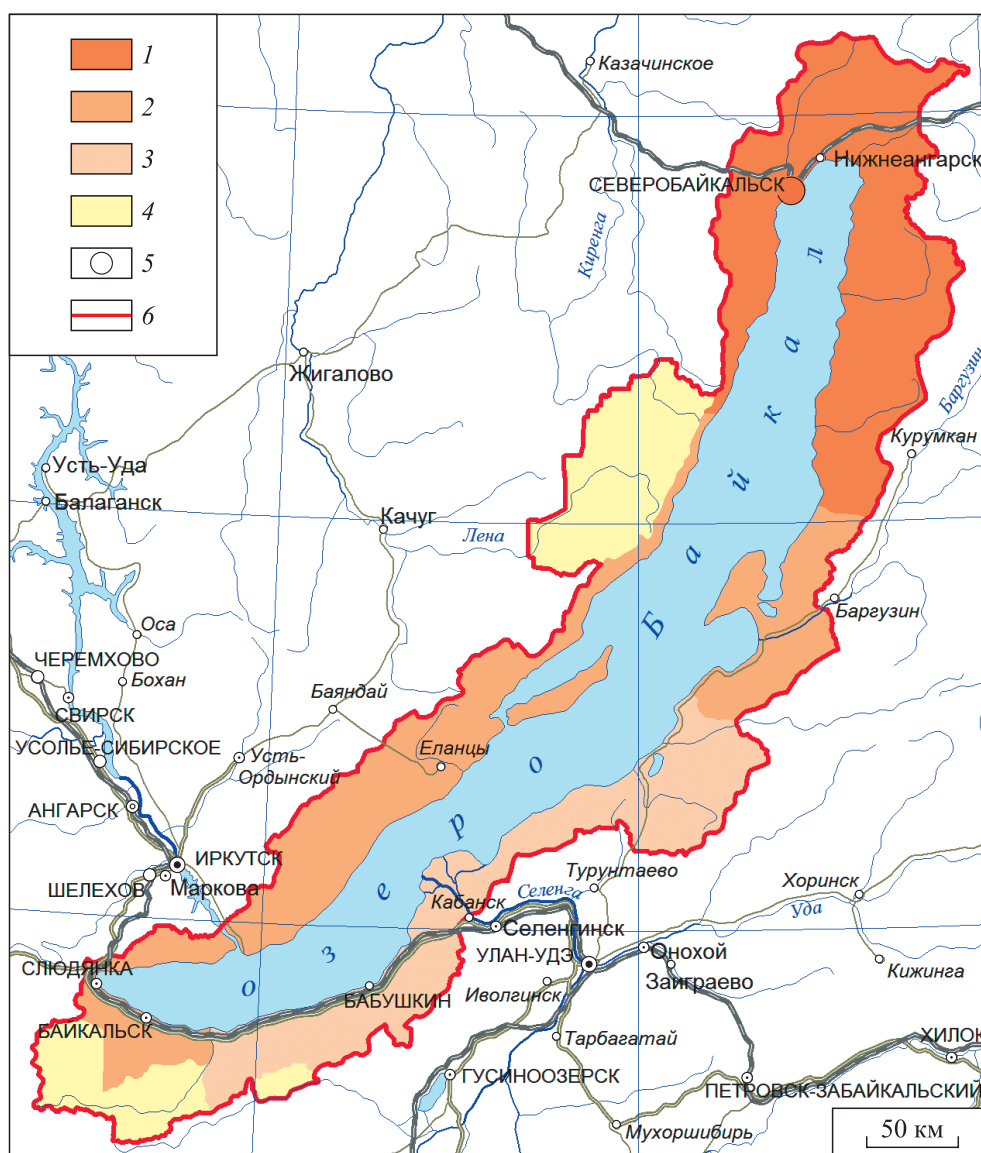


Рис. 4. Индекс развития человеческого потенциала по районам центральной экологической зоны Байкальской природной территории в 2014 г.

Индекс человеческого потенциала: 1 — 0,7–0,8, 2 — 0,6–0,7, 3 — 0,5–0,6. 4 — незаселенные территории; 5 — городской округ; 6 — граница ЦЭЗ БПТ.

ние позиции по уровню здоровья занимают Кабанский (0,569) и Прибайкальский (0,537) районы (табл. 2). Один из важных компонентов человеческого потенциала — это образование. На муниципальном уровне индекс образования рассчитан как отношение числа обучающихся возрастной категории 10–24 лет (начиная с возраста, когда человек получает начальное общее образование, и до окончания обучения в высшем учебном заведении) к численности населения той же возрастной категории. Уровень образования среди районов ЦЭЗ в целом высок и сравнительно мало дифференцирован. Следует отметить фактор соседства с ЦЭЗ региональных центров (городов Иркутска и Улан-Удэ), которые притягивают к себе основную часть молодого поколения.

Для оценки уровня жизни при расчете ИРЧП за основной показатель индекса доходов населения была взята среднемесячная номинальная начисленная заработная плата, вычисленная по методу логарифмированного линейного масштабирования. Первые места по индексу доходов занимают г. Северобайкальск и Северо-Байкальский район (0,526 и 0,516 соответственно), прежде всего за счет северного коэффициента и надбавок к заработной плате. К районам с крайне низкой заработной платой относятся Иркутский, Ольхонский, Баргузинский, Прибайкальский, Кабанский. Отметим, что даже в пределах районов ЦЭЗ прослеживается значительная вариация между доходами населения. Размер заработной платы зависит от экономических условий, состояния и структуры хозяйства, основных отраслей экономики, и, как правило, наиболее бедные — это сельскохозяйственные районы.

На основе полученных индексов можно рассчитать ИРЧП как среднеарифметическое значение. В результате расчетных данных интегральной оценки развития человеческого потенциала произведено ранжирование муниципальных образований: выше среднего (0,700–0,799); средний (0,600–0,699); ниже среднего (0,500–0,599) (рис. 4).

Самые высокие индексы человеческого развития получили г. Северобайкальск (0,777) и Северо-Байкальский район (0,768). Нужно отметить, что последний занимает четвертое место по уровню человеческого развития среди всех муниципальных районов Байкальского региона. Кабанский (0,595) и Прибайкальский (0,591) районы — аутсайдеры по развитию человеческого потенциала среди районов, входящих в ЦЭЗ (в Байкальском регионе — 70-е и 73-е места соответственно). Они отстают по индексам здоровья и доходов, занимая последние и предпоследние позиции.

ЗАКЛЮЧЕНИЕ

Территория Прибайкалья заселена неравномерно и менее плотно по сравнению с Иркутской областью и Республикой Бурятия. Наибольшая средняя плотность населения характерна для южной части территории, наименьшая — для северной. Размещение населенных пунктов, обусловленное природно-хозяйственными особенностями, имеет линейный характер, выделяются три пересекающиеся сети расселения: на побережье Байкала, при автомобильных магистралях и при железных дорогах.

Представляет интерес сопоставление тенденций изменения расселения и динамики населения Прибайкалья в прошлом, когда происходило заселение территорий и освоение природных ресурсов, и в настоящем, когда действуют природоохранные ограничения на Байкальской природной территории. Ранее для Прибайкалья были характерны появление новых поселений и рост населения, при этом происходила ликвидация многих мелких поселений. Так, за 1959–1974 гг. ликвидировано 26,5 % населенных пунктов [7]. В современных условиях происходит стабилизация сети расселения, сохраняются малочисленные населенные пункты, где номинально числится по несколько постоянных жителей, но при этом отмечается медленное сокращение общей численности постоянного населения региона.

Численность населения ЦЭЗ БПТ постепенно снижается в связи с неблагоприятной демографической и миграционной ситуацией. Для Республики Бурятия характерны повышенные значения показателей естественного прироста населения, а для Иркутской области они демонстрируют нестабильную динамику.

Показатели индексов человеческого развития значительно различаются, часть муниципальных образований относятся к лидерам по развитию человеческого потенциала, а остальные — к аутсайдерам. Население Прибайкалья пока значительно, его численность и структура воспроизводятся, но негативные демографические процессы постепенно разрушают имеющийся демографический потенциал за счет старения населения и миграционного оттока за пределы территории.

Результаты исследования современной демографической ситуации и тенденций изменения демографического потенциала могут быть использованы для обоснования региональной демографической политики, направлений развития отдельных муниципальных образований Прибайкалья.

СПИСОК ЛИТЕРАТУРЫ

1. **Экологически** ориентированное планирование землепользования в Байкальском регионе. Ольхонский район / Гл. ред. А. Н. Антипов. — Иркутск: Изд-во Ин-та географии СО РАН, 2002. — 103 с.
2. **Рыков П. В., Шеховцова Т. Н.** Территориальные системы расселения на примере Ольхонского района (Иркутская область) // География и природ. ресурсы. — 2013. — № 1. — С. 119–126.
3. **Евстропьева О. В.** Этнорекреационный потенциал Байкальского региона // География и природ. ресурсы. — 2013. — № 1. — С. 127–135.
4. **Воробьёв А. Н.** Картографирование плотности населения по ареалам расселения (на примере Иркутского района) // Геодезия и картография. — 2014. — № 9. — С. 29–33.
5. **Воробьёв Н. В., Емельянова Н. В.** Иркутская городская агломерация: особенности формирования и обоснование границ. — Иркутск: Изд-во Ин-та географии СО РАН, 2014. — 25 с.
6. **Экологический** атлас бассейна озера Байкал / Ред. В. М. Плюснин, А. Р. Батуев, Л. М. Корытный. — Иркутск: Изд-во Ин-та географии СО РАН, 2015. — 145 с.
7. **Мисевич К. Н., Лукьянов Ю. М.** Особенности расселения и формирования населения побережья Байкала // Географические условия освоения побережья Байкала. — Иркутск: Изд-во Ин-та географии Сибири и Дальнего Востока СО АН СССР, 1976. — С. 109–125.
8. **Доклад** о человеческом развитии в Российской Федерации за 2014 год / Под ред. Л. М. Григорьева, С. Н. Бобылева. — М.: Аналит. центр при Правительстве Российской Федерации, 2014. — 204 с.
9. **Римашевская Н. М.** Человеческий потенциал российских регионов // Народонаселение. — 2013. — № 3. — С. 82–135.
10. **Валеева О. В.** Методика расчета индекса развития человеческого потенциала в муниципальных образованиях (на примере Забайкальского края и Республики Бурятия) // Вестн. Забайкал. ун-та. — 2016. — Т. 22, № 7. — С. 91–99.

Поступила в редакцию 15 августа 2016 г.