

УДК 338.43:636

Регион: экономика и социология, 2014, № 2 (82), с. 39–51

ОЛЕНЕВОДСТВО В АРКТИЧЕСКОМ СУБРЕГИОНЕ: СОСТОЯНИЕ И НАПРАВЛЕНИЯ РАЗВИТИЯ

В.А. Иванов

*Институт социально-экономических и энергетических проблем
Севера Коми НЦ УрО РАН*

*Статья подготовлена по плану НИР ИСЭиЭПС Коми НЦ УрО РАН
в рамках приоритетного направления 87 (проект 87.3)*

Аннотация

Показаны роль и специфика оленеводства как главной отрасли северного традиционного хозяйства. Рассматриваются преимущества и недостатки различных систем содержания оленей. Приведены динамика и доля поголовья домашних оленей в субъектах РФ зоны Севера. Исследовано состояние оленеводства в дореформенный и рыночный периоды. Дан анализ реализации целевой программы «Развитие оленеводства в Республике Коми (2012–2015 гг.)». Выявлены проблемы развития отрасли в регионе, обусловленные отсутствием федерального закона об оленеводстве, неотрегулированностью межрегиональных связей по контролю за состоянием пастбищ. Предложены направления развития лесного оленеводства и решения социальных проблем, имеющих у оленеводов.

Ключевые слова: Республика Коми, оленеводство, системы содержания оленей, экологическая ситуация, социальные проблемы у оленеводов

Abstract

The paper discusses the role and a specific character of reindeer breeding as the main sector of the traditional northern economy. It examines advantages and drawbacks of different management systems and demonstrates the dynamics of changes and the proportion of domestic reindeer population in the federal subjects of the North. We study the reindeer breeding before the reforms and in the market period. The article further analyzes how the target program «Reindeer Breeding Development in the Komi Republic (2012–2015)» is realized. It defines drawbacks of regional development which appeared due to the absence of a federal act on reindeer breeding, unregulated interregional connections aimed at pastures monitoring. As a conclusion, we propose directions on how to develop forest reindeer breeding and solve social problems of reindeer breeders.

Keywords: the Komi Republic, reindeer breeding, reindeer management systems, environmental conditions, social problems of reindeer breeders

В настоящее время разведением северных домашних оленей занимаются в России, Швеции, Норвегии, Финляндии, Канаде, США и Гренландии. По поголовью северных оленей Россия занимает первое место в мире (более 80% в мировом поголовье). В 2011 г. в стране насчитывалось 1582,7 тыс. голов оленей, а 100 лет назад – 1674 тыс. голов.

Оленеводство – отрасль, наиболее соответствующая природе Севера, трудовым навыкам коренного населения и имеющая высокую эффективность. Вследствие отсутствия затрат на заготовку кормов и строительство помещений производство оленины на Севере высокодоходно. Например, себестоимость производства 100 кг мяса в оленеводческих хозяйствах Республики Коми почти в 4 раза ниже по сравнению с производством говядины.

Оленеводческие хозяйства играют важную роль в снабжении населения диетическим мясом, а шкуры оленей являются ценным сырьем для производства товаров народного потребления. Особую ценность представляют рога и кровь оленей, широко применяются для пищевых и кормовых целей субпродукты. Однако в настоящее время доходы отрасли на 95% формируются от реализации мяса.

Известны вольное, вольно-лагерное (полувольное), изгородное, стадное содержание и разведение оленей. Наиболее распространенным является стадное содержание, оно применяется в Коми, Якутии, Ненецком, Ямало-Ненецком, Таймырском, Корякском и Чукотском автономных округах. Содержание оленей в изгородях издавна практикуется в горно-таежных районах Мурманской области, в Эвенкии, Якутии и за рубежом [1–3]. В изгородях при достаточной площади и хорошем корме оленя, рассредоточиваясь по территории, выпасаются спокойнее. Это позволяет лучше использовать корма на мелких и труднодоступных участках пастбищ (при стадном содержании они обычно не используются), в результате чего оленеёмкость пастбищ увеличивается на 15–20%, резко сокращаются заболеваемость и потери животных, олени лучше нагуливаются. Изгородное содержание, несмотря на большую эффективность, внедряется медленно, так как требует больших затрат на строительство, но оно перспективно. Вольное содержание оленей практикуется на Аляске¹. При этой системе содержания оленей пастухи следуют за стадом по мере его передвижения.

В Коми оленеводство стало развиваться с середины XVII в., им начали заниматься коми-ижемцы. Сначала оно не имело массового характера, но в XIX в. произошел резкий скачок. Заимствовав оленеводство у ненцев, ижемцы усовершенствовали систему содержания и разведения оленей. Коми-ижемская система оленеводства включала круглосуточный выпас и «окарауливание оленей», уточнение времени перекочевки к морю (меридиальное кочевание на зиму к лесу, на лето к морю), своевременный забой и селекцию оленей (начало селекции оленей положили ижемцы). Оленеводство у коми-ижемцев приняло ярко выраженный товарный характер (выделка и продажа замши и т.д.). Они сделали оленеводство промышленной отраслью, дающей прибыль, сумели учесть как положительный, так и отрицательный опыт организации

¹ Система вольного содержания оленей на Аляске с 1900 до 1934 г. обеспечила невиданные в истории оленеводства других стран темпы роста поголовья (с 2,7 тыс. до более 1100 тыс. голов оленей соответственно). Однако это привело к хищническому уничтожению пастбищ, что, в свою очередь, стало одной из основных причин упадка оленеводства на Аляске (до 60 тыс. голов в 1970 г.). Эта система содержания оленей не оправдала себя.

оленоводства у ненцев. Большая часть продукции оленеводов-коми стала вывозиться в Москву, Санкт-Петербург, Нижний Новгород, Архангельск. Ни одна сельскохозяйственная ярмарка в Париже не открывалась без товаров ижемских оленеводов. Коми-ижемская система стала основной формой оленеводства в тундрах Северной Европы. Для нее характерны круглогодичное содержание оленей в стадах, круглосуточная охрана и руководство движением стад на пастбищах.

Оленеводство – единственная из отраслей домашнего животноводства, которая полностью базируется на естественной кормовой базе. Основой кормовой базы оленеводства являются естественные олени пастбища, расположенные в тундре, лесотундре и лесной зоне, постоянно разрушающиеся под воздействием выпаса и самовосстанавливающиеся. Пастбища – не только источник корма, но и постоянное местообитание оленей в течение всего года. Поэтому выбор их для использования по сезонам года ведется с учетом как кормовой характеристики, так и рельефа, климата, доступности участков и наличия кормов на них во все сезоны.

Основные виды кормов для северного оленя – это зеленая растительность (разнотравье, злаки, осока, хвощи, листва ивы и березы, бобовые, пушица и др.) и лишайники. В отдельные годы осенью большим подспорьем в кормовом балансе являются грибы. Но кормовую основу во все сезоны года составляют лишайники и зеленая растительность в зеленом виде летом или в побуревшем, пожелтевшем в форме ветоши. Исходя из запасов этих кормов, их доступности определяется оленеёмкость пастбищных участков, т.е. поголовье оленей, которое можно выпасать на территории в течение определенного сезона или отрезка времени. В связи с особенностями кормления и климатическими условиями в использовании оленями кормов, с резко выраженной сезонностью к пастбищам в разные периоды предъявляются свои требования.

Протяженность пастбищ в Республике Коми достигает 500 км. Вытянутость используемых земель в направлении север – юг определила и систему выпаса оленей, при которой стада находятся в постоянном движении: весной – к летним пастбищам на север, а осенью – обратно на юг к зимним пастбищам. В основном пастбища (свыше

4 млн га) оленеводов-коми в течение длительного исторического периода расположены на территории Ненецкого АО.

Из-за скудности пастбищ и необходимости постоянной их смены в оленеводстве будет сохраняться кочевой образ жизни. Он определяет сложности обустройства быта, медицинского, торгового и культурного обслуживания, специфику занятости. Учитывая важную особенность северного оленеводства, состоящую в огромной территориальной рассредоточенности производства, в законодательных актах нельзя предусматривать частную собственность на землю, олени пастбища, территории традиционного природопользования в районах Севера и Арктики. Что касается собственности на оленей, то она может быть частной, коллективной, совместной, групповой.

В дореформенный период для развития оленеводства было сделано многое. Активно практиковалось авиационное обслуживание оленеводческих бригад, усилилась борьба с болезнями оленей, улучшилось культурно-бытовое и торговое обслуживание оленеводов, совершенствовались внутрихозяйственные отношения. Оленеводство имело высокую рентабельность, особенно в Мурманской области, Коми, Якутии, Ямало-Ненецком, Ненецком и Чукотском автономных округах. За счет доходов оленеводства финансировалось содержание социальной сферы и других отраслей хозяйственной деятельности сельхозпредприятий.

Проведение рыночных реформ без учета специфики отрасли привело к снижению поголовья оленей. За 1991–2011 гг. во всех категориях хозяйств зоны Севера численность оленей сократилась на 30% (см. таблицу). В Коми поголовье оленей за 20 лет уменьшилось на 7%. По численности оленей республика занимает пятое место. На ее долю приходится 27,3% общего поголовья оленей европейской части страны и 5,6% – России. Среди северных субъектов Федерации первое место занимает Ямало-Ненецкий АО (43% всего поголовья страны), второе – Якутия (12,3%), третье – Ненецкий АО (11,3%).

В оленеводстве Республики Коми занято свыше 500 чел. коренной национальности (в основном коми-ижемцы), а также ненцы и ханты. В городском округе Инта сконцентрировано самое крупное стадо животных, оно составляет 37% поголовья республики. Основное пого-

**Поголовье домашних оленей в зоне Севера во всех категориях хозяйств
на начало года, тыс. голов**

Субъект Федерации	1991	1998	2008	2009	2010	2011
Республика Коми	123,6	122,8	86,7	82,0	83,8	88,9
Архангельская обл.	4,4	4,4	1,0	1,9	1,8	1,6
Ненецкий АО	186,3	167,2	161,7	165,6	172,9	179,1
Мурманская обл.	77,3	71,4	66,7	62,5	58,9	56,1
Ханты-Мансийский АО	47,1	33,8	29,5	32,7	35,5	35,7
Ямало-Ненецкий АО	490,5	539,7	651,1	659,6	665,2	683,3
Республика Тыва	8,1	3,4	1,7	2,2	2,1	1,8
Красноярский край	107,1	50,3	67,5	73,1	77,6	83,8
Республика Саха (Якутия)	361,5	196,4	190,1	201,1	200,3	194,9
Чукотский АО	491,0	156,8	189,2	197,6	195,4	178,4
Камчатская обл.	16,8	8,7	–	–	–	–
Камчатский край	150,3	63,6	37,4	37,1	38,6	38,7
Магаданская обл.	121,5	33,4	18,9	19,4	21,6	23,2
Сахалинская обл.	4,0	2,9	0,1	0,2	0,2	0,2
Республика Бурятия	2,0	0,7	1,0	1,0	1,0	1,0
Иркутская обл.	1,7	0,5	0,2	0,3	0,3	0,3
Забайкальский край	9,2	1,3	1,5	1,8	2,3	2,3
Хабаровский край	42,7	17,1	7,8	8,1	6,4	6,2
Амурская обл.	12,9	9,3	7,4	6,8	6,9	7,1
В с е г о по зоне Севера	2258,0	1483,7	1520,4	1553,0	1570,6	1582,7

ловье оленей в Коми, как и в других регионах Севера, сосредоточено в коллективных хозяйствах (76%), на долю крестьянско-фермерских хозяйств приходится лишь 4%.

Позитивные перемены в оленеводстве происходят в связи с принятием закона «Об оленеводстве в Республике Коми» и реализацией це-

левой программы «Развитие оленеводства в Республике Коми (2011–2015 гг.)». В 2012 г. по сравнению с 2010 г. поголовье оленей во всех категориях хозяйств увеличилось на 9,3%. В сельхозорганизациях отмечаются рост производства и реализации мяса, улучшение показателей сохранности поголовья и делового выхода телят.

На финансовое обеспечение целевой программы из бюджета Республики Коми направлено 80,8 млн руб., из федерального бюджета – 37,6 млн руб. Это позволило оленеводческим хозяйствам построить три новых коралая, завершить строительство третьего в республике современного убойного пункта в Инте, приобрести снегоходы, лодки, лодочные моторы, дизельные электростанции, спутниковые телефоны. В 2011 г. в ПСК «Оленевод» и в 2012 г. в ООО «Агрокомплекс «Инта Приполярная» проведены геоботанические обследования территорий оленьих пастбищ. На эти цели из республиканского бюджета направлено 12,2 млн руб. Наличие современных убойных пунктов делает возможным создание базы по заготовке и переработке желез внутренней секреции (эндокринно-ферментного сырья), а также крови и ее компонентов.

Благодаря целевой программе улучшилось социальное обслуживание и повысилось материальное благосостояние оленеводов и членов их семей. В рамках мероприятий по организации вывоза детей оленеводов из мест кочевий к месту учебы и обратно на время летних каникул в 2012 г. 77 детей перевезено в тундру и 127 – из тундры. Среднемесячная заработная плата работников оленеводства увеличилась на 69% (с 10,5 до 17,7 тыс. руб.).

Хотя ситуация в оленеводстве Республики Коми по сравнению с другими регионами Севера выглядит стабильной, в отрасли накопилось немало проблем. Отсутствие специального закона РФ об оленеводстве делает неопределенным положение оленеводства в системе государственного контроля и подчинения. Из-за жесткой денежно-кредитной политики становится невозможным получение долгосрочных кредитов для модернизации производства и устанавливаются непомерно высокие проценты по краткосрочным кредитам.

Остаются неотрегулированными межрегиональные связи в области совместного контроля за состоянием пастбищ. В последние годы

в результате промышленного освоения минеральных и лесных ресурсов продолжаются сокращение площади и загрязнение оленьих пастбищ, ухудшается качество кормов и уменьшаются их запасы. Вблизи мест разведки, добычи и транспорта полезных ископаемых в тундре, лесотундре и тайге происходит техногенное разрушение покрова, снижается качество кормовых угодий, сокращается объем кормовых запасов и ухудшается их доступность. Недоступными для оленьих стад стали тысячи гектаров лесных и лесотундровых пастбищ. Вследствие этого, а также в результате произошедших изменений в организации выпаса (перераспределение пастбищ между хозяйствами различных категорий, изменение путей прогона, задержка стад в районах коралей и т.п.) на оленьих пастбищах сформировались локальные очаги с неблагоприятной экологической ситуацией, в пределах которых выпас оленей становится невозможным, а на прилегающих к ним участках может производиться лишь с ограничениями. Это привело к эскалации нагрузки на пастбища, остающиеся в распоряжении оленеводов, и к снижению их оленеемкости, к нарушению баланса кормов на сезонных пастбищах в целом. Характерно, что при этом ландшафты с наиболее ценными кормовыми ресурсами (тундровые и лесные урочища) нарушаются наиболее часто. Геоботанические исследования тундровых и лесотундровых пастбищ оленеводческих хозяйств городских муниципальных округов Инта и Воркута показали значительное уменьшение доли основных кормовых растений, отсутствие ягельного корма. Отмечено увеличение доли кустарников и непригодных в пищу трав.

К числу основных проблем в развитии оленеводства относятся тяжелые условия труда и быта, низкий уровень заработной платы оленеводов. По этим причинам молодежь не идет в оленеводство. В хозяйствах ощущается постоянная нехватка зоотехнических и ветеринарных специалистов. Отсутствие ветеринарной помощи влечет за собой значительное увеличение падежа оленей от заболеваний и травм. В среднем оленеводческие хозяйства недополучают 8 кг живой массы с одного взрослого оленя.

Несмотря на то что лесные пастбища используются только в зимний период, в соответствии с действующим лесным законодатель-

ством оленеводческие хозяйства как арендаторы лесных участков обязаны проводить комплекс мер по обеспечению пожарной безопасности в течение всего года. Тушение пожаров в лесах силами оленеводческих хозяйств требует от них дополнительных финансовых затрат.

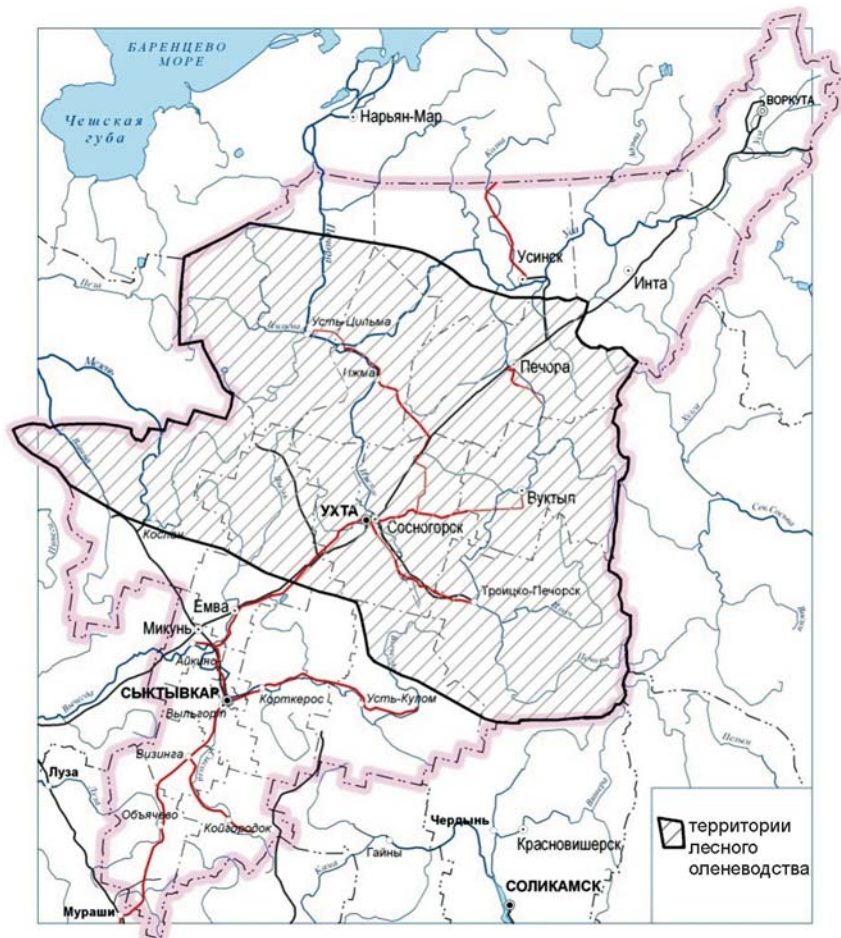
Развитие оленеводства в Коми может осуществляться за счет интенсификации производства и увеличения поголовья оленей. Интенсивное развитие связано

- с рациональным использованием оленьих пастбищ, улучшением племенной работы, совершенствованием внутривладельческой специализации, оптимизацией структуры стада, установлением оптимальных размеров оленеводческих хозяйств и отдельных стад;
- с сокращением непроизводительных отходов животных, с усилением борьбы с заразными болезнями оленей;
- с организацией своевременного убоя оленей и рационального использования субпродуктов;
- с совершенствованием организации труда и быта оленеводов, с повышением материальной заинтересованности, с привлечением, закреплением кадров и повышением их квалификации;
- с оснащением оленеводческих хозяйств необходимыми сооружениями, оборудовани­ем, средствами связи, транспортом.

Сохранению истощенных тундровых и лесотундровых пастбищ от необратимой деградации будет способствовать развитие в северной тайге Коми лесного оленеводства². Имеются данные, свидетельствующие о возможности создания этой отрасли на территории, включающей Усть-Цилемский, Ижемский, Печорский, Вуктыльский,

² Лесное оленеводство в Коми широко применялось в 20–30-е годы прошлого столетия. Затем до начала рыночных реформ оно успешно развивалось в совхозе «Помоздинский», где на протяжении ряда лет стадо составляло около 500 голов. Живая масса одного оленя при убое равнялась в среднем 89 кг против 62 кг в совхозе «Ижемский», являвшемся в те годы наиболее рентабельным среди оленеводческих хозяйств республики. В совхозе «Помоздинский» в 1986–1988 гг. в оленеводстве было занято 5 чел., уровень рентабельности отрасли составлял 41,5%. В настоящее время положительный опыт ведения лесного оленеводства имеется в Ханты-Мансийском АО, Забайкальском крае и Якутии.

Сосногорский, Ухтинский, Троицко-Печорский районы и север Усть-Куломского, Княжпогостского и Удорского районов. Здесь есть крупные массивы земель, сочетающие разнообразные типы угодий (см. рисунок). На этой территории широко распространены еловые,



Картограмма перспективных территорий лесного оленеводства
Республики Коми

березово-еловые, сосново-еловые, лиственнично-сосновые, кустарничково-лишайниковые, кустарничково-долгомошные леса, которые могут быть использованы как ценные зимние пастбища с достаточным запасом лишайниковых кормов. В то же время заболоченность данной территории составляет более 30%, здесь представлены низинные травяно-моховые болота, грядово-мочажинные болота, различные типы заболоченных лесов, которые можно использовать для выпаса во все сезоны.

Применяя известные приемы ведения лесного оленеводства (управляемый выпас зимой и регулируемый выпас на огороженных пастбищах в другие сезоны), можно создать для оленей наиболее благоприятные условия, при которых они достигают высокой упитанности и большого веса. Предлагаемая технология содержания оленей в таежной зоне позволяет получить от каждой 100 январских оленей 28–30 ц мяса, а также решить многие социально-экономические проблемы. Одним из преимуществ в этом случае является расположение оленеводческих бригад вблизи от рынка сбыта продукции. В соответствии с расчетами здесь в течение года только на заболоченных участках может выпасаться более 5 тыс. оленей, принадлежащих как крупным оленеводческим хозяйствам, так и фермерам-оленоводам. Таким образом, освоение практически не используемых сегодня болот и низкопродуктивных в лесохозяйственном отношении заболоченных лесов может служить одной из мер, направленных на устойчивое развитие оленеводства в республике.

В Коми сделан первый шаг в организации лесного оленеводства. В ООО «Агрокомплекс «Инта Приполярная» проведены проектно-исследовательские и геоботанические работы, составлен план землеустройства для создания опытного лесного стада. Предполагается закупка в Ханты-Мансийском АО оленей, адаптированных к круглогодичному содержанию в лесах. Это позволит сократить расходы на строительство полномасштабных изгородей, удешевит само содержание.

Для того чтобы создание таежного оленеводства шло успешно, необходимо привлечь специалистов-землеустроителей, ученых. Их участие в работе с опытными стадами лесных оленей позволит подготовить реальные рекомендации, найти в тайге места, пригодные для

содержания больших оленьих стад. За 5–7 лет можно воссоздать лесные стада оленей в Ижемском, Удорском и Усть-Куломском районах, а в дальнейшем организовать таежное оленеводство во всех северных и центральных районах республики. Это откроет большие возможности для отрасли и в развитии здесь туризма.

Социально-экономические проблемы в оленеводстве могут быть успешно решены путем внедрения в отрасли передовых технологий. В частности, на маршрутных движениях стад оленей можно строить промежуточные базы, корали, маршрутные дома и производственные комплексы³.

Приоритетным направлением в развитии оленеводства является создание перерабатывающей базы с ориентацией на производство продукции на экспорт с учетом стандартов Европейского союза и на выход на иностранные рынки, где цена продукции оленеводства на порядок выше, чем в России. Эту задачу можно решать совместно с соседними оленеводческими северными регионами.

Повысить эффективность оленеводства в перспективе предполагается не только за счет увеличения объемов реализации оленины, но и за счет улучшения ее качества. В настоящее время в значительной части хозяйств региона животные перерабатываются в конце ноября – декабре. Нередко из-за неустойчивой погоды и плохой организации работы сроки забоя задерживаются или растягиваются, животные продолжительное время выпасаются на пастбищах вблизи убойных пунктов. Это приводит к чрезмерно интенсивному стравливанию лишайниковых кормов, вследствие чего в последующие годы при выпасе на этих пастбищах животные быстро теряют живую массу и снижают упитанность. Питательная ценность оленины также зависит от времени убоя. В конце сентября – октябре животные достигают повышенной упитанности и имеют шкуру хорошего качества. Так, если шкуры оленей, забитых до 15 октября, практически не поражены личинками подкожного овода, то к началу зимы степень

³ В качестве стационарного жилья в тундре рекомендуется на весенне-осенних и зимних пастбищах один производственный комплекс с тремя функциональными секторами (жилищным, культурно-бытовым и производственным) для двух-трех бригад, два домика – на одну оленеводческую бригаду.

пораженности достигает 100%. Забой оленей в раннеосенний период потребует обеспечения оленеводческих хозяйств совершенной холодильной техникой.

Дальнейшее развитие оленеводства в Республике Коми потребует от регионального правительства активной поддержки. Необходимо

- инициировать принятие федерального закона «Об оленеводстве в Российской Федерации»;
- расширить республиканскую целевую программу «Развитие оленеводства в Республике Коми», включив в нее мероприятия по поддержке создания лесного оленеводства;
- передать лесные пастбища в долгосрочную аренду оленеводческим хозяйствам;
- стимулировать создание базы по переработке продукции оленеводства совместно с другими оленеводческими регионами;
- поддержать структуры, желающие организовать туризм, связанный с оленеводством;
- создать специализированное структурное подразделение по тушению пожаров в северных лесах, освободив от этих обязанностей оленеводческие хозяйства;
- ввести ежемесячную доплату для зооветеринарных специалистов, работающих непосредственно в оленеводстве.

Литература

1. **Востряков П.Н.** Зарубежный опыт северного оленеводства // Повышение продуктивности северного оленеводства. – М.: Колос, 1975. – С. 76–91.
2. **Дьяченко Н.О., Мухачев А.Д., Аршавский С.А.** Методические рекомендации по изгородному содержанию оленей. – Норильск, 1974. – 31 с.
3. **Иванова Г.В., Машистова А.В., Гаврилова П.А.** Изгороди на оленьих пастбищах Мурманской оленеводческой опытной станции // Сборник научных работ Мурманской оленеводческой опытной станции. – Мурманск, 1973. – Вып. 2. – С. 97–103.

Рукопись статьи поступила в редколлегию 20.01.2014 г.

© Иванов В.А., 2014