
УДК 332.122
ББК 65.9 (2Рос)

Регион: экономика и социология, 2013, № 3 (79), с. 156–171

ТЕНДЕНЦИИ РАЗВИТИЯ ПОТРЕБИТЕЛЬСКОГО КОМПЛЕКСА СИБИРСКОГО ФЕДЕРАЛЬНОГО ОКРУГА

Н.П. Балдина

ИЭОПП СО РАН

Аннотация

Представлены итоги анализа потребительского комплекса Сибирского федерального округа за период 2002–2011 гг. Рассмотрены основные показатели потребительского комплекса: доходы населения, розничный товарооборот и объем платных услуг. Это позволило системно позиционировать регионы СФО по уровню потребительской активности населения.

Ключевые слова: Сибирский федеральный округ, денежные доходы населения, оборот розничной торговли, объем платных услуг, прирост, уменьшение денег на руках у населения

Abstract

The paper analyses a current state of the consumer complex in the Siberian Federal District over 2002–2011, i.e. the population incomes, retail turnover, and paid services, and it presents a classification of the SFD regions by a consumer activity index.

Keywords: Siberian Federal District, population's money incomes, retail turnover, paid services, growth, population's cash

В современной России наблюдается рост дифференциации регионов по уровню социально-экономического развития, что фиксируется

практически по всем статистическим показателям. Одной из причин неравномерного развития регионов стало недостаточное внимание к формированию высокоэффективных потребительских комплексов, способных активизировать потребительский сектор национальной экономики, повысить качество жизни и уровень благосостояния населения, содействовать региональному экономическому росту.

На наш взгляд, наиболее точно сущность потребительского комплекса отражают те определения, в которых он представляется как современный способ удовлетворения потребностей населения в товарах и услугах. Например, Г.В. Гутман, А.А. Мироедов и С.В. Федин трактуют потребительский комплекс региона как такую организацию сферы обращения, «которая имеет своей целью удовлетворить потребности населения данной территории в товарах и услугах на основе максимального использования товарно-денежных отношений через рыночные механизмы взаимодействия спроса и предложения» [1, с. 47].

Интегрированная характеристика регионального потребительского комплекса чрезвычайно важна для формирования инвестиционной привлекательности региона, развития предпринимательства, повышения качества жизни населения, расширения возможностей рынка труда, организации региональных потоков товаров и услуг. Однако в научной литературе не уделяется должного внимания оценке сбалансированности интересов потребителей и товаропроизводителей в регионах. Поэтому анализ состояния потребительского комплекса и тенденций его развития в регионах Сибирского федерального округа имеет не только научное, но и практическое значение. Потребительский комплекс оценивается с помощью различных показателей: денежных доходов населения, оборота розничной торговли и платных услуг. В качестве источника информации использованы данные официальной статистики [2, 3]. Анализ состояния потребительского комплекса Сибирского федерального округа за 2002–2007 г. был подробно нами рассмотрен в статье, написанной в соавторстве с В.Д. Марковой и Е.А. Соломенниковой [4].

Среднедушевые доходы населения. Денежные доходы включают доходы лиц, занятых предпринимательской деятельностью, заработ-

ную плату наемных работников, различные социальные выплаты, доходы от собственности в виде процентов по вкладам и ценным бумагам, дивидендов и др. Исследование межрегионального неравенства по доходам в России ведется многими отечественными и зарубежными экономистами. Наиболее полный обзор научных работ по этой проблематике, в которых применяются количественные методы оценки, выполнил К.П. Глушенко [5].

В СФО среднедушевые доходы населения постоянно растут, хотя в 2011 г. они составили лишь 86% от средних доходов по России, и это отставание наблюдается во всех регионах округа. Регионами – лидерами по среднедушевым доходам в округе являются Красноярский край и опередившая богатую Кемеровскую область Новосибирская область. Последняя долгие годы демонстрировала значительное отставание по рассматриваемому показателю от других регионов СФО. Например, в 2006 г. она занимала лишь шестое место в округе. Сегодня статистика показывает большое отставание по среднедушевым доходам от других регионов округа сельскохозяйственного Алтайского края и Республики Алтай (рис. 1).

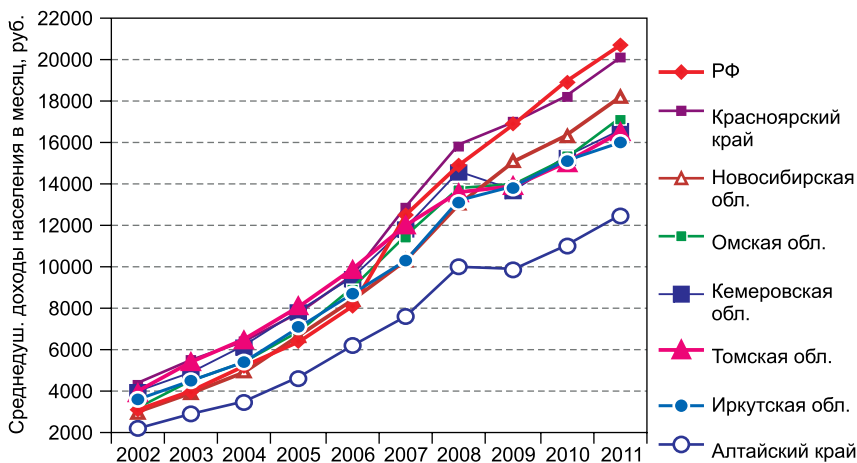


Рис. 1. Динамика среднедушевых доходов населения СФО

Следует отметить, что кризис 2008 г. сказался на всех субъектах Федерации СФО. Темпы роста среднедушевых доходов в 2009 г. резко упали – впервые с 2002 г. Особенно отличилась Кемеровская область, где среднедушевые доходы в 2009 г. оказались даже ниже, чем в 2008 г. Несмотря на то что уже в 2010 г. регионы вновь вышли на уровень уверенного роста по данному показателю, сближения среднедушевых доходов населения по регионам не наблюдается, дифференциация только нарастает.

Показатель *суммарных доходов населения* важен с точки зрения позиционирования регионов, поскольку он характеризует совокупный экономический потенциал и возможности развития торговли и сферы услуг. Суммарные денежные доходы зависят не только от величины среднедушевых доходов населения субъекта Федерации, но и от его численности. Лидерами в СФО оказались богатые и многонаселенные сырьевые регионы: Красноярский край, Кемеровская и Иркутская области. Новосибирская область делит с Кемеровской областью второе место в округе по данному показателю. (В общей численности населения СФО удельный вес Красноярского края составляет 15%, Кемеровской области – 14, Иркутской, Новосибирской областей и Алтайского края – по 13, Омской области – 10 и Томской области – 5%.)

Для оценки места регионов СФО в общероссийском рейтинге были построены гистограммы распределения регионов в зависимости от величины суммарных денежных доходов населения в месяц с 2002 по 2011 г. Таким образом, было выделено четыре группы регионов. Распределение регионов России по суммарным доходам населения в месяц в 2011 г. иллюстрируют данные рис. 2 в прямоугольной системе координат.

В 2011 г. в первую группу вошли 17 регионов России с ежемесячными суммарными доходами населения свыше 45 млрд руб. Из них к СФО относятся три: Красноярский край (суммарные ежемесячные доходы населения – 57 млрд руб.), Новосибирская (49 млрд руб.) и Кемеровская (46 млрд руб.) области. Для сравнения: суммарные доходы в месяц населения Республики Дагестан составили 53 млрд руб., Тюменской области – 102 млрд, Московской области – 183 млрд, г. Санкт-Петербурга – 128 млрд и г. Москвы – 548 млрд руб. Ежеме-

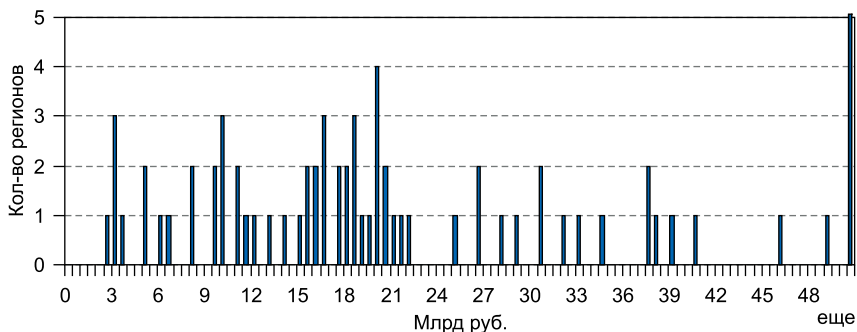


Рис. 2. Распределение регионов РФ по суммарным доходам населения в месяц в 2011 г.

сячные суммарные доходы населения Москвы, по данным статистики, превысили 18% от общероссийских при доле населения 8%.

Вторая группа включает 15 регионов с ежемесячными суммарными доходами от 23 до 45 млрд руб. Это Ленинградская, Саратовская области, Приморский и Ставропольский края, Республика Саха (Якутия) и др. Из регионов СФО в эту группу вошли Иркутская и Омская области, а также Алтайский край.

Третья группа самая многочисленная – 37 регионов. В них суммарные доходы населения составили 8–23 млрд руб. в месяц. В СФО к этой группе относятся Томская область, Забайкальский край и Республика Бурятия.

Беднейшие и малонаселенные регионы образовали четвертую группу. Ежемесячные суммарные доходы населения в них не достигают 8 млрд руб. В 2011 г. таковых оказалось 11 регионов: Республика Калмыкия, Магаданская область, большинство автономных округов России. В СФО в эту группу вошли Республика Хакасия, Республика Тыва и Республика Алтай.

За период с 2002 по 2011 г. количество регионов в каждой группе менялось незначительно (табл. 1), т.е. можно считать положение регионов в группах устойчивым. В 2011 г. в первую, богатую, группу попадает 21% регионов, в четвертую, беднейшую, – 14%. Основная же доля регионов – 46% относятся к третьей группе. Если доходы в груп-

Таблица 1

Динамика суммарных доходов населения в группах

Год	1-я группа		2-я группа		3-я группа		4-я группа	
	Млрд руб. в мес.	Кол-во регионов	Млрд руб. в мес.	Кол-во регионов	Млрд руб. в мес.	Кол-во регионов	Млрд руб. в мес.	Кол-во регионов
2002	Более 9	17	5–9	15	1,5–5	39	Менее 1,5	16
2003	Более 11	17	6,5–11	13	2–6,5	40	Менее 2	18
2004	Более 15	16	7,5–5,5	15	2,5–7,5	42	Менее 2,5	15
2005	Более 20	16	10–20	15	2,5–10	40	Менее 2,5	16
2006	Более 25	16	12–25	17	4–12	37	Менее 4	17
2007	Более 32	15	17–32	12	4–17	43	Менее 4	9
2008	Более 36	16	21–36	12	5–21	43	Менее 5	8
2009	Более 39	16	20–39	16	6–20	38	Менее 6	9
2010	Более 40	17	22–40	15	8–22	36	Менее 8	11
2011	Более 45	17	23–45	15	8–23	37	Менее 8	11

пах растут приблизительно одинаковыми темпами, то абсолютная разница в значениях этого показателя у регионов-лидеров и регионов-аутсайдеров с годами лишь увеличивается. Суммарные доходы населения регионов первой группы растут более высокими темпами, чем в регионах третьей и четвертой групп. Усиливается также разрыв между Москвой и регионами.

В структуре использования денежных доходов населения основную долю составляют покупка товаров и оплата услуг. Кроме того, средства направляются на обязательные платежи и разнообразные взносы (налоги и сборы, платежи по страхованию, взносы в общественные и кооперативные организации, проценты за кредиты и др.), приобретение недвижимости и прирост финансовых активов (рис. 3). Показатель прироста финансовых активов учитывает прирост (уменьшение) вкладов на счетах граждан, денег на руках у населения,

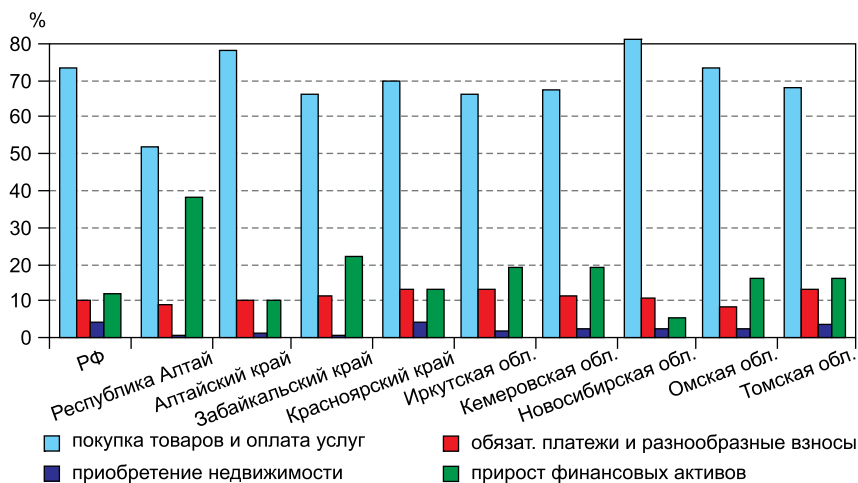


Рис. 3. Структура использования денежных доходов населения СФО в 2011 г.

расходы на приобретение ценных бумаг, иностранной валюты, изменение средств на счетах индивидуальных предпринимателей, задолженность по кредитам. Показатель «прирост (уменьшение) денег в руках у населения» выделяется в статистических справочниках отдельной строкой.

В среднем по СФО показатель «покупка товаров и оплата услуг» находится на среднероссийском уровне, так же как и доля обязательных платежей и взносов. При этом доля денежных средств, направляемых на приобретение недвижимости, существенно ниже средних по РФ значений. Прирост же финансовых активов в округе почти в 2 раза выше, чем в среднем по России. Два последних показателя взаимосвязаны и демонстрируют противоположные тенденции. С одной стороны, доходы населения растут, а с другой – деньги не вкладываются в недвижимость. Наиболее вероятное объяснение такого поведения населения – недостаток накапливаемых средств для приобретения жилья. Другое возможное объяснение: доходы не такие большие, и срабатывает привычка накапливать на черный день, что и демонстрирует показатель «прирост финансовых активов».

Итак, львиная доля денежных доходов населения идет на покупку товаров и услуг, поэтому одним из показателей, который позволяет судить о состоянии дел в потребительском комплексе региона, является *оборот розничной торговли*. В 2011 г. явными лидерами в СФО, значительно опережающими остальные регионы, были Новосибирская область и Красноярский край. Эти же регионы оказались лидерами и по величине розничной торговли на душу населения. Однако лишь в Новосибирской области данный показатель имеет значение выше среднероссийского. Во всех остальных регионах СФО в 2011 г. на душу населения товаров продавалось меньше, чем в среднем по России (рис. 4). При этом необходимо отметить, что объем розничного товарооборота на душу населения в динамике растет по всем регионам, но его значения сильно дифференцированы. В Республике Алтай, например, величина розничного товарооборота в 2011 г. не превысила 70 тыс. руб. на душу населения, а в Новосибирской области она была в 2 раза выше.

Еще одним важным показателем, характеризующим уровень развития потребительского комплекса, является *объем платных услуг* населению. Лидерами в СФО по суммарному объему платных услуг

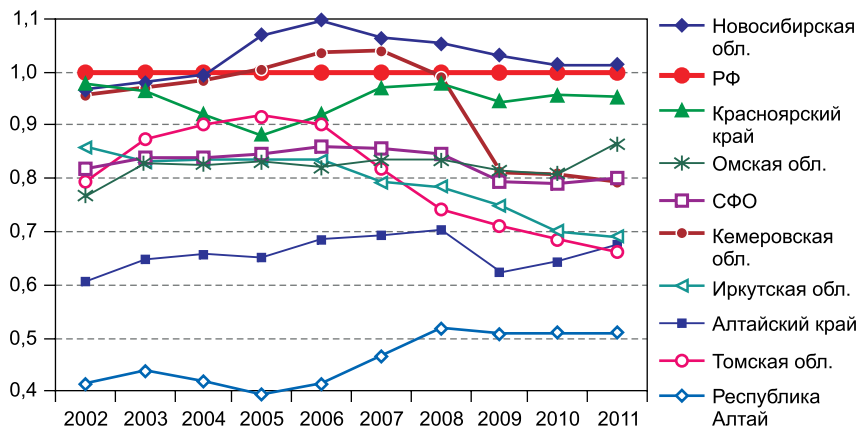


Рис. 4. Динамика соотношений величины оборота розничной торговли на душу населения в РФ, СФО и отдельных регионах

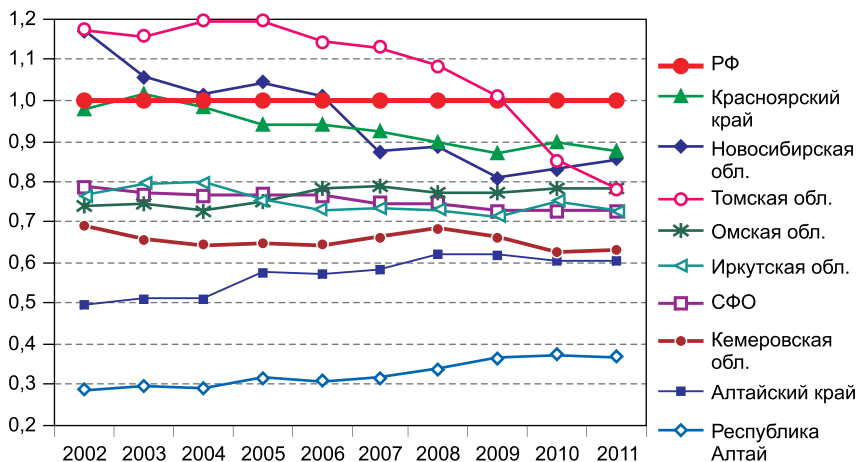


Рис. 5. Динамика соотношений величины объема платных услуг на душу населения в РФ, СФО и отдельных регионах

в 2011 г. также оказались Новосибирская область и Красноярский край, но даже у этих регионов величина показателя «объем платных услуг, приходящийся на душу населения» в 2011 г. была ниже среднероссийского уровня (рис. 5).

Оценить развитость рынка платных услуг можно по показателю «доля платных услуг в валовом региональном продукте субъекта РФ». Общемировой тенденцией является рост доли услуг в ВВП при постепенном снижении доли промышленности. Более 50% ВВП приходится на долю услуг в таких странах, как Израиль, США, многие страны ЕС, в том числе Великобритания и Франция. Поэтому тенденцию роста доли платных услуг в ВВП федеральных округов России можно рассматривать как благоприятную.

Что касается СФО, то в последние годы в лидеры по этому показателю, опередив Новосибирскую область, выходит Алтайский край, в котором создана особая экономическая зона туристско-рекреационного типа. Доля платных услуг в ВВП Алтайского края в 2010 г. составила 17% при среднем значении по РФ 13,2%. Новосибирская область занимает второе место со значением рассматриваемого показателя

теля 15,9%. Существенно отстают от других регионов округа богатейшие Кемеровская область (10%) и Красноярский край (8,3%).

Прирост денег на руках у населения. По мере роста доходов население тратит больше денег на приобретение товаров и услуг. Однако в силу разных причин не всегда субъекты Федерации способны в полной мере использовать этот экономический потенциал. Образовавшаяся разница, определяемая как прирост (уменьшение) денег на руках у населения, является важной характеристикой потребительского поведения и развития потребительского комплекса региона. Величина данного показателя по России в 2011 г. составила 1,6%, т.е. доходы населения превышали его расходы на 1,6%. Однако разброс значений показателя по регионам весьма велик. В 2011 г. он изменялся от +62% в Республике Ингушетии до –16% в г. Санкт-Петербурге, в СФО – от +35% в Республике Тыве до –5,2% в Новосибирской области. Отрицательное значение показателя означает превышение суммарных расходов населения над его доходами, что наблюдается обычно в регионах, являющихся крупными финансовыми центрами, центрами торговли, культуры и отдыха, образования, медицины и проч., куда «ввозятся деньги» населения из других регионов. Прирост денег на руках у населения, как правило, фиксируется в регионах с недостаточным уровнем развития торговли и сферы услуг.

В 2011 г. 10 субъектов Федерации имели отрицательную величину рассматриваемого показателя, т.е. собирали на своей территории средств больше, чем выплачивали в виде зарплат, стипендий, пенсий и т.д. Безусловным лидером в этом общероссийском списке в течение 14 лет (с 1994 по 2008 г.) была Новосибирская область, имевшая максимальное в РФ **превышение расходов над доходами** (рис. 6). Очевидными причинами столь длительного сохранения такой ситуации является особый статус Новосибирска – города с 1,5-миллионным населением, крупного агломерационного центра [6], неформальной столицы Сибири, крупнейшего в СФО финансового, торгового центра, крупнейшего за Уралом транспортного узла. Развитая образовательная, банковская, транспортная инфраструктура, нали-

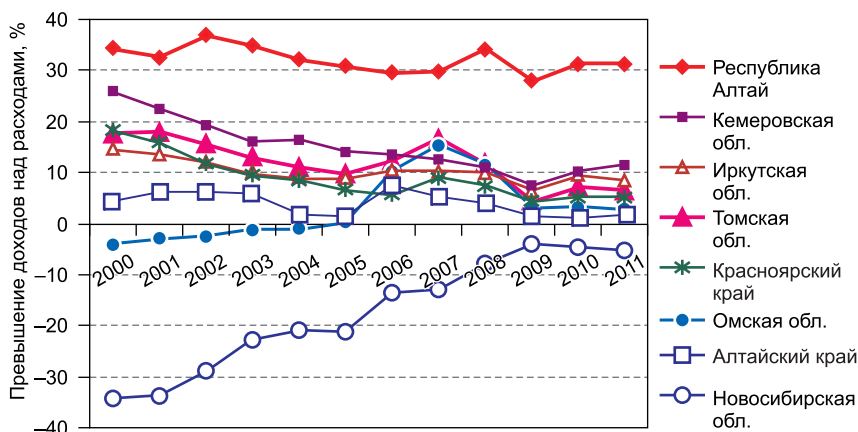


Рис. 6. Динамика превышения доходов над расходами по регионам СФО

чие высококвалифицированных специалистов в разных отраслях знаний еще в начале переходного периода позволили Новосибирску стать центром банковских, транспортно-логистических, образовательных, медицинских и других услуг и привлекать средства населения из соседних регионов. Кроме того, Новосибирская область являлась центром оптовой и мелкорозничной торговли, поэтому в регион стекались достаточно большие финансовые ресурсы, что и фиксирует отечественная статистика как превышение расходов в данном регионе над доходами.

Тенденция повышения рассматриваемого показателя в Новосибирской области и снижения в остальных регионах, наблюдаемая в последние годы, связана с активным развитием розничной торговли и платных услуг населению в соседних регионах, что позволяет им в большей мере удовлетворять потребности на местах. Кроме того, в последнее время ускоренными темпами росли и доходы населения Новосибирской области.

Сами по себе величины как суммарного, так и среднедушевого оборота розничной торговли и объема платных услуг мало о чем говорят. Однако если принять во внимание несоответствие потребности населения регионов в потребительских товарах и услугах и их

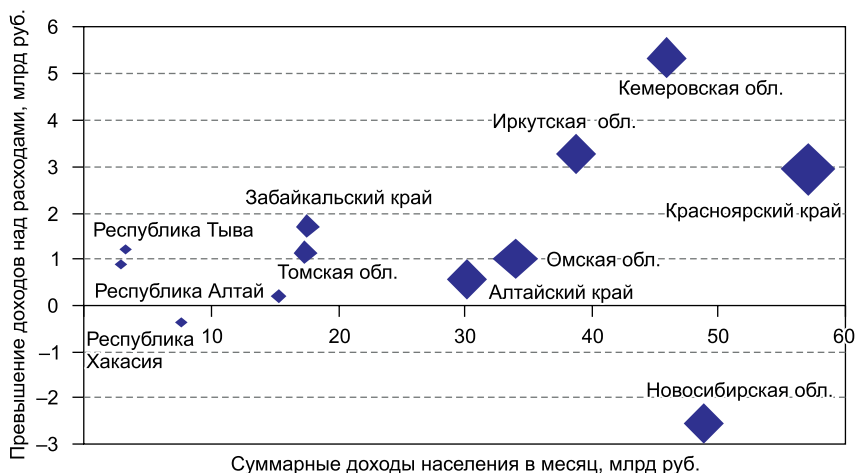


Рис. 7. Соотношение суммарных доходов населения и прироста денежных средств на руках у населения по регионам СФО в 2011 г.

предложения на территории региона, то устранение этих дисбалансов определяется способностью регионов привлечь большее количество денег населения или «связать» лишние деньги. На рисунке 7 субъекты СФО представлены по соотношению суммарных доходов населения и прироста денежных средств на руках у населения, причем величина геометрических фигур пропорциональна численности населения регионов. Как видим, самые крупные и богатые регионы имеют избыток денежных средств и испытывают недостаток в товарах и услугах.

Развитие розничной торговли и увеличение объема платных услуг ведут к сокращению разницы между доходами и расходами, т.е. средства населения начинают в большей мере оставаться на территории данного региона. Анализ рассматриваемых показателей позволяет дать оценку денежных средств населения, не вовлеченных в оборот на территории СФО и входящих в него регионов. В 2011 г. сумма денежных средств населения округа, не вовлеченных в оборот на его территории, составила 15,4 млрд руб. в месяц (табл. 2). Причем несмотря на рост в СФО розничного товарооборота и объема платных услуг насе-

Таблица 2

Прирост/уменьшение денег на руках у населения Сибирского федерального округа в месяц, млрд руб.

Регион	2007	2008	2009	2010	2011
Республика Алтай	0,4	0,7	0,6	0,9	0,9
Республика Бурятия	0,2	0,3	0,2	0,4	0,2
Республика Тыва	0,7	0,9	1,1	1,1	1,2
Республика Хакасия	-0,1	0,2	0,2	-0,2	-0,4
Алтайский край	1,0	1,0	0,3	0,3	0,6
Читинская обл.	0,6	0,8	0,6	1,2	1,7
Красноярский край	3,3	3,4	2,1	2,7	2,9
Иркутская обл.	2,6	3,3	2,2	3,5	3,3
Кемеровская обл.	4,2	4,5	2,9	4,4	5,3
Новосибирская обл.	-3,5	-2,7	-1,6	-1,9	-2,5
Омская обл.	3,5	3,2	0,9	1,0	1,0
Томская обл.	2,1	1,7	0,6	1,1	1,5

лению, эта величина снизилась лишь в кризисном 2009 г. – году глубокого спада в экономике.

В регионах ежемесячно на руках у населения остаются значительные суммы. Так, в 2011 г. в Кемеровской области – 5,3 млрд руб., в Иркутской – 3,2 млрд, в Омской – 1 млрд, в Красноярском крае – 2,9 млрд, в Томской области – 1,1 млрд, в Алтайском крае – 0,6 млрд, в малонаселенной Республике Алтай – 0,9 млрд руб. Из всех субъектов Федерации округа лишь Новосибирская область и Республика Хакасия, где расходы населения превышают его доходы, выделяются в этом ряду. В 2011 г. Новосибирская область ежемесячно привлекала на свою территорию 2,5 млрд руб., а Хакасия – 356 млн руб., что является весьма благоприятным.

Неравномерность развития потребительского комплекса по регионам СФО приводит к территориальному перераспределению расхо-

дов населения, или к «региональной миграции» его доходов. Центром притяжения доходов в СФО становится Новосибирск, который является безусловным лидером в развитии потребительского комплекса, привлекая на свою территорию значительные денежные средства населения соседних субъектов Федерации. Развитая система образовательных и медицинских услуг, магазины и специализированные торговые центры, финансовая и транспортная системы, сфера отдыха и развлечений позволяют Новосибирску ежемесячно привлекать дополнительно миллиарды рублей.

Что касается сырьевых регионов СФО, то, как правило, они сохраняют рентоориентированную модель поведения, делают акцент на развитии сырьевых отраслей и индустриализацию. Однако несбалансированное развитие потребительского комплекса в таких регионах чревато снижением качества жизни их населения и ухудшением кадрового потенциала.

В период роста как российской, так и мировой экономики с 2005 по 2008 г. в СФО ежегодный прирост оборота розничной торговли и ежегодный прирост объема платных услуг находились на уровне прироста среднедушевых доходов (рис. 8). Российская экономика становилась более сбалансированной, ее структура уподобилась структуре экономики развитых стран: меньше промышленности

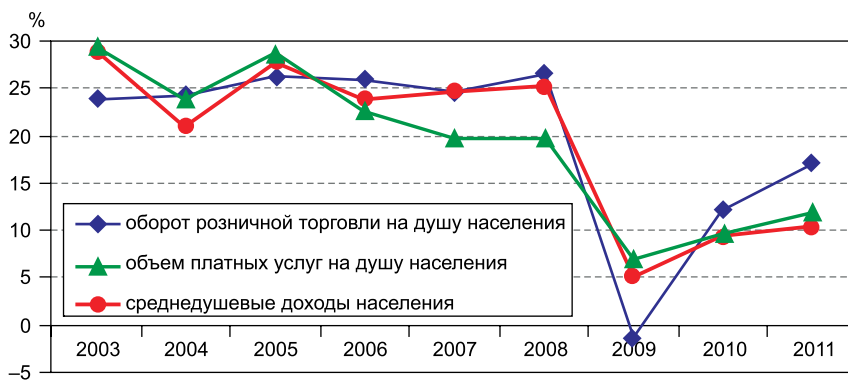


Рис. 8. Динамика прироста показателей потребительского комплекса СФО

и сельского хозяйства, больше торговли и услуг, в том числе финансовых. Снижение темпов роста среднедушевых доходов в кризисный период привело к резкому падению спроса на товары и услуги. Оборот розничной торговли в СФО в 2009 г. оказался даже ниже уровня 2008 г.

Наблюдаемое постепенное восстановление покупательского спроса после резкого спада выразилось в увеличении в 2010–2011 гг. прироста оборота розничной торговли и объема платных услуг. В СФО эти показатели растут опережающими темпами по сравнению со среднедушевыми доходами населения. Скорее всего, это явилось следствием отложенного спроса, возникшего во время экономического кризиса, когда сократилась покупка товаров длительного пользования и население сосредоточилось в основном на товарах первой необходимости, ожидая затяжного кризиса. Однако если такая тенденция продолжится, то вскоре это может почувствовать на себе потребительский рынок: при сохранении более низких темпов роста среднедушевых доходов следует ожидать снижения оборота розничной торговли и объема платных услуг. Таким образом, наметившаяся в экономике восстановительная тенденция может быть приостановлена.

Следует заметить, что подобная ситуация сложилась во всех федеральных округах России и в целом по стране. Прирост оборота розничной торговли и объема платных услуг к 2011 г. оказался выше прироста денежных доходов населения, при этом лишь 10 из 80 субъектов Федерации привлекают на свою территорию значительное число потребителей товаров и услуг из других регионов, компенсируя недостаток потребительской активности собственного населения.

Таким образом, статистика фиксирует, что в СФО, с одной стороны, растут показатели потребительского комплекса: денежные доходы населения, товарооборот и объем платных услуг. А с другой стороны, усиливается разрыв между денежными доходами населения регионов, снижаются уровень товарооборота и объем платных услуг по сравнению со средними значениями по РФ, имеет место избыток денежных средств на руках у населения. Такое несоответствие потреб-

ности регионов в потребительских товарах и услугах и их предложения на территории регионов приводит к «миграции» доходов и ухудшению качества жизни населения. Региональные власти должны стремиться к устранению этих дисбалансов, что, как уже говорилось, зависит от способности регионов привлечь большее количество денег населения или «связать» лишние деньги с помощью более интенсивного развития торговли и сферы услуг.

Представляется, что задачи оценки и развития потребительского комплекса региона должны стать важным элементом региональной стратегии, так как они связаны с развитием человеческого капитала, который становится главным ресурсом современной экономики. Мониторинг состояния потребительского комплекса может служить основой для прогнозирования развития региона, а критерии оценки его развития должны включать основные показатели потребительского комплекса.

Литература

1. Гутман Г.В., Мироедов А.А., Федин С.В. Управление региональной экономикой. – М.: Финансы и статистика, 2002. – 176 с.
2. **Российский** статистический ежегодник. 2012: Стат.сб. / Росстат. – М., 2012. – 786 с.
3. **Регионы России: Социально-экономические показатели.** 2012: Стат. сб. / Росстат. – М., 2012. – 990 с.
4. **Маркова В.Д., Соломенникова Е.А., Балдина Н.П.** Потребительский комплекс Сибирского федерального округа: анализ тенденций развития // Вестник Новосибирского государственного университета. Сер.: Социально-экономические науки. – 2008. – Т. 8, вып. 3. – С. 44–52.
5. **Глущенко К.П.** Исследования неравенства по доходам между российскими регионами // Регион: экономика и социология. – 2010. – № 4. – С. 88–119.
6. **Горяченко Е.Е., Мосиенко Н.Л., Демчук Н.В.** Городские агломерации Сибири: предпосылки формирования и барьеры развития // Регион: экономика и социология. – 2011. – № 3. – С. 94–112.

Рукопись статьи поступила в редколлегию 16.03.2013 г.

© Балдина Н.П., 2013