

Регион: экономика и социология, 2011, № 3, с. 260–268

ПРЕДВАРИТЕЛЬНЫЕ ИТОГИ ВСЕРОССИЙСКОЙ ПЕРЕПИСИ НАСЕЛЕНИЯ: СИБИРСКИЙ ФЕДЕРАЛЬНЫЙ ОКРУГ

А.А. Кисельников

*Территориальный орган Федеральной службы государственной
статистики по Новосибирской области*

Аннотация

Приведены предварительные итоги Всероссийской переписи населения 2010 г. по регионам Сибирского федерального округа в разрезе городских и сельских жителей и половозрастной структуры населения. Показаны в динамике изменения численности постоянного населения за 1926–2010 гг.

Ключевые слова: Всероссийская перепись населения, регион, данные за 1926–2010 гг., Сибирский федеральный округ

Abstract

The paper presents the preliminary results of the Russian Census 2010 concerning the urban and rural populations and their sex-and-age structure in the regions of the Siberian Federal District as well the dynamics of resident population changes over 1926–2010.

Keywords: All-Russian Population Census, region, data over 1926–2010, Siberian Federal District

Федеральная служба государственной статистики (Росстат) в апреле 2011 г. опубликовала предварительные данные по численности городского и сельского населения по итогам Всероссийской переписи

населения 2010 г. В регионах, входящих в состав Сибирского федерального округа, на дату переписи проживало 19254,3 тыс. чел., что на 4% меньше, чем в 2002 г. В абсолютном выражении (808,6 тыс. чел.) потери сопоставимы с суммарной численностью населения в Республике Тыве и Республике Хакасии. Сегодня по численности населения СФО занимает третье место в России после Центрального и Приволжского федеральных округов.

Сокращение численности населения происходит в основном за счет естественной убыли. Однако после распада СССР на перераспределение населения заметное влияние оказывают объемы и направления внутренних миграционных потоков. В XX в. основной тенденцией расселения в стране был регулируемый миграционный поток на север и восток. Абсолютное число и доля жителей территории современного СФО постоянно возрастали. После переписи 1989 г. прослеживается обратная тенденция: население покидает восточные и северные регионы и направляется на территории, занимаемые сегодня Центральным (Москва и Московская область) и Южным федеральными округами.

Как видно из данных переписей населения 1926–2010 гг. (табл. 1), численность постоянного населения Сибири и удельный вес жителей территории СФО в населении страны уменьшаются.

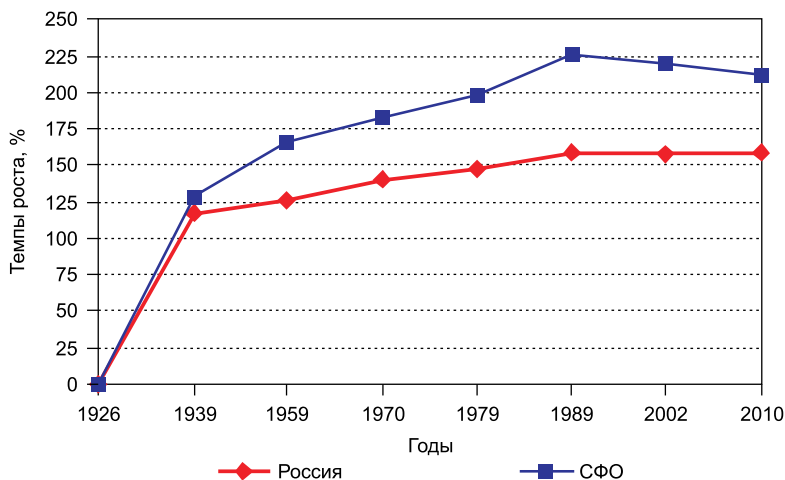
В рассматриваемый период существенные изменения произошли в динамике численности городского и сельского населения. На территории СФО максимальная численность сельского населения была зафиксирована при переписи 1939 г. (8,6 млн чел.). Все последующие переписи фиксировали сокращение числа сельских жителей. Число горожан увеличивалось до последнего десятилетия XX в. В 2002 г. в СФО впервые при переписи было зафиксировано уменьшение численности городского населения (на 5,3%), сельское население также продолжало сокращаться (на 3,3%). В 2010 г. ситуация сохранилась: число горожан уменьшилось на 2,9%, сельчан – на 6,7%.

Темпы роста населения на территории СФО были выше, чем в целом по России (см. рисунок). В период роста (1926–1988 гг.) число жителей этой территории увеличилось в 2,2 раза, в то время как чис-

Таблица 1

Динамика численности населения России и территории Сибирского федерального округа в 1926–2010 гг. (по данным переписей населения), млн чел.

Территория	1926	1939	1959	1979	1989	2002	2010	Год, в котором число жителей соответствовало их числу в 2010 г.
<i>Все население</i>								
РФ	92,7	108,4	117,5	137,4	147,0	145,2	142,9	1986
СФО	9,8	12,7	16,8	19,3	21,1	20,1	19,3	1979
<i>Городское население</i>								
РФ	16,4	36,3	61,6	94,9	107,9	106,4	105,3	1987
СФО	1,3	4,1	8,8	13,2	15,1	14,3	13,9	1986
<i>Сельское население</i>								
РФ	76,3	72,1	55,9	42,5	39,1	38,8	37,6	–
СФО	8,5	8,6	8,0	6,1	6,0	5,8	5,4	–



Темпы роста численности населения России и территории Сибирского федерального округа (по данным переписей населения)

ленность всех россиян – в 1,6 раза. Интенсивнее проходит и процесс сокращения числа жителей СФО, начавшийся с конца XX в. В 2010 г. по сравнению с 1989 г. численность населения России уменьшилась на 2,8%, а число жителей округа – на 8,6%. Доля населения СФО в населении РФ снизилась с 13,8% в 2002 г. до 13,5% в 2010 г.

По сравнению с данными переписи 2002 г. в 2010 г. численность населения сократилась в 10 из 12 субъектов Федерации, входящих в состав СФО, при этом лишь в Томской области – незначительно. В Республике Алтай и Республике Тыве число жителей выросло: в Республике Алтай – за счет естественного и миграционного прироста, в Республике Тыве – за счет превышения естественного прироста над миграционным оттоком. В период 2002–2010 гг. наибольшие потери численности населения произошли в Алтайском крае (на 7,2%). На 5% снизилась численность населения в Красноярском крае, Кемеровской и Омской областях. Две трети общих численных потерь населения СФО приходятся на эти четыре региона. Динамика численности населения округа в указанный период по регионам приведена в табл. 2.

По данным переписи, в 2002 г. в пяти регионах округа число жителей превышало 2,5 млн чел., в 2010 г. – в трех регионах. Самое малочисленное население – в Республике Алтай и Республике Тыве, но в этих субъектах число жителей растет.

Территория СФО занимает 30% территории страны. В 2002 г. в среднем по России на 1 кв. км проживало 8,5 чел., а в СФО – 3,9 чел., в 2010 г. – соответственно 8,4 и 3,8 чел.

Административно-территориальные преобразования, произошедшие за последние годы, не позволяют с высокой точностью оценить динамику численности городского и сельского населения. При переписи 2010 г. в городских поселениях СФО учтено 13,9 млн чел. Удельный вес горожан увеличился за 8 лет до 72%; в предыдущий межпереписной период произошло сокращение доли городского населения до 71,1%. В 90-е годы в массовом порядке меняли статус рабочих поселков (переводили их в села), что искусственно снижало абсолютную численность и долю городского населения. После переписи 2002 г.

Таблица 2

**Численность населения регионов Сибирского федерального округа
в 2002–2010 гг. (по данным переписей населения), тыс. чел.**

Регион	2010	2002	Прирост / убыль (–)		Доля в общей численности населения, %	
			Тыс. чел.	%	2010	2002
СФО	19254,3	20062,9	–808,6	96,0	100,0	100,0
Республика Алтай	206,2	202,9	3,3	101,6	1,1	1,0
Республика Бурятия	972,7	981,2	–8,5	99,1	5,1	4,9
Республика Тыва	307,9	305,5	2,4	100,8	1,6	1,5
Республика Хакасия	532,3	546,1	–13,8	97,5	2,8	2,7
Алтайский край	2419,4	2607,4	–188,0	92,8	12,6	13,0
Забайкальский край	1106,6	1155,3	–48,7	95,8	5,7	5,8
Красноярский край	2828,2	2966,0	–137,8	95,4	14,7	14,8
Иркутская обл.	2428,7	2581,7	–153,0	94,1	12,6	12,9
Кемеровская обл.	2763,4	2899,1	–135,7	95,3	14,3	14,4
Новосибирская обл.	2665,9	2692,3	–26,4	99,0	13,8	13,4
Омская обл.	1977,5	2079,2	–101,7	95,1	10,3	10,4
Томская обл.	1045,5	1046,0	–0,5	99,95	5,4	5,2

«модным» стало включать в число проживающих в городской черте центров административных районов, а также крупных городов население не только городов и рабочих поселков, но и пригородных сел, что возобновило тенденцию урбанизации. В целом по России удельный вес городского населения на 1,7% выше, чем в СФО. Динамика численности городского и сельского населения в 2002–2010 гг. по отдельным регионам округа приведена в табл. 3.

Численность городского населения за последние 8 лет увеличилась в четырех субъектах, а доля горожан – в девяти. В Республике Алтай и Республике Тыве рост численности населения обеспечен го-

Таблица 3

**Численность городского и сельского населения регионов Сибирского
федерального округа в 2002–2010 гг. (по данным переписей населения),
тыс. чел.**

Регион	Численность населения, тыс. чел.		Доля в общей численности населения, %			
			2010		2002	
	Городское население	Сельское население	Городское население	Сельское население	Городское население	Сельское население
РФ	105 318,0	37 587,2	73,7	26,3	73,3	26,7
СФО	13 853,7	5 400,6	72,0	28,0	71,1	28,9
Республика Алтай	56,9	149,3	27,6	72,4	26,4	73,6
Республика Бурятия	567,8	404,9	58,4	41,6	59,6	40,4
Республика Тыва	163,4	144,5	53,1	46,9	51,5	48,5
Республика Хакасия	358,1	174,2	67,3	32,7	70,8	29,2
Алтайский край	1 323,2	1 096,2	54,7	45,3	53,2	46,8
Забайкальский край	729,1	377,5	65,9	34,1	63,9	36,1
Красноярский край	2 157,6	670,6	76,3	23,7	75,7	24,3
Иркутская обл.	1 931,7	497,0	79,5	20,5	79,3	20,7
Кемеровская обл.	2 359,1	404,3	85,4	14,6	86,7	13,3
Новосибирская обл.	2 059,9	606,0	77,3	22,7	75,1	24,9
Омская обл.	1 413,1	564,4	71,5	28,5	68,7	31,3
Томская обл.	733,8	311,7	70,2	29,8	67,7	32,3

рожанами, в Новосибирской и Томской областях при уменьшении общей численности населения отмечен рост числа городских жителей. В Республике Бурятии и Республике Хакасии, а также в Кемеровской области ситуация иная: число жителей в регионе сократилось, а сельское население и его доля в общей численности населения увеличились (в основном за счет изменения статуса населенного пункта – перевода городских поселений в сельские). Сельское насе-

ление преобладает в Республике Алтай (три человека из четырех – сельчане); почти каждый второй житель Республики Тывы и Алтайского края проживает в сельской местности. Среди регионов СФО наибольшую численность жителей имеет Красноярский край, наибольшее число горожан проживают в Кемеровской области, сельчан – в Алтайском крае.

Итоги переписи 2010 г. свидетельствуют о возобновившейся главной тенденции урбанизации – концентрации населения в больших городах (табл. 4).

За период, прошедший после переписи 2002 г., в СФО число городских поселений уменьшилось на четверть, в основном за счет изменения статуса рабочих поселков, а также за счет включения городов и рабочих поселков в городскую черту больших и крупных городов.

Преобладающая часть городского населения СФО проживает в больших и крупных городах с числом жителей 100 тыс. чел.

Таблица 4

Группировка городских поселений на территории Сибирского федерального округа по численности населения в 1989–2010 гг.

Группа поселений	1989			2002			2010		
	Кол-во поселений	Число жителей	%	Кол-во поселений	Число жителей	%	Кол-во поселений	Число жителей	%
Кол-во поселений, всего	472	15133,0	100,0	423	14272,9	100,0	356	13853,7	100,0
Из них с числом жителей, чел.:									
до 100 тыс.	447	5590,6	36,9	398	5142,3	36,0	334	4801,8	34,7
100–249,9 тыс.	12	1691,6	11,2	14	2009,5	14,1	12	1919,0	13,8
250–499,9 тыс.	5	1508,7	10,0	5	1908,0	13,4	2	728,3	5,2
500–999,9 тыс.	6	3757,7	24,8	4	2653,6	18,6	6	3776,9	27,3
1 млн и более	2	2584,4	17,1	2	2559,5	17,9	2	2627,7	19,0

и выше. По сравнению с 2002 г. доля населения, проживающего в таких городах, увеличилась на 1,3 п.п. и превысила 65%. В 2010 г. 71% жителей больших и крупных городов были сосредоточены в городах с населением 500 тыс. чел. и более (в 2002 г. – 57%). Перепись 2010 г. зафиксировала рост численности населения в городах-миллионниках: в Новосибирске – на 3,3%, в Омске – на 1,8%. В 2002 г. покинули группу городов с числом жителей от 500 тыс. до 1 млн чел. Кемерово и Томск (к 2010 г. они вновь повысили свой статус). В группе крупных городов с числом жителей от 500 тыс. до 1 млн чел. на первом месте находится Красноярск (в 2010 г. в этом городе проживало 974 тыс. чел.), далее идут Барнаул (612 тыс. чел.), Иркутск (587 тыс. чел.), Новокузнецк (548 тыс. чел.), Кемерово (534 тыс. чел.) и Томск (523 тыс. чел.).

К городам с населением от 250 до 500 тыс. чел. относятся в настоящее время Улан-Удэ и Чита. В период между переписями 1989 и 2002 гг. выпали из группы городов с числом жителей от 250 до 500 тыс. чел. Ангарск и Прокопьевск. В 2010 г. в группу городов меньшего размера (до 250 тыс. чел.) перешел Братск.

За прошедшие 20 лет большие изменения произошли в группе городов с числом жителей от 100 до 250 тыс. чел. В связи с сокращением населения в 2010 г. в группу городов с числом жителей до 100 тыс. чел. перешли Киселевск, Канск и Усть-Илимск. В 2002 г. не подтвердили статус 100-тысячника Анжеро-Судженск и Усолье-Сибирское. Кызыл, напротив, вошел в число городов 100-тысячников (за 1989–2002 гг. его население выросло на 31% и превысило 104 тыс. чел.). В 2002 г. появились итоги по г. Северску Томской области: число жителей в нем составило 109 тыс. чел.

Наиболее быстро теряют население города Кемеровской области. Так, за период 1989–2010 гг. число жителей в Ленинск-Кузнецке уменьшилось на 38%, в Прокопьевске – на 23%, в Новокузнецке – на 9%.

Соотношение мужчин и женщин на территории СФО всегда было в пользу женщин (табл. 5). В округе сохраняется перевес женского населения (в 1989 г. он составлял 900,8 тыс. чел., в 2002 г. – 1263,5 тыс., в 2010 г. – 1332,3 тыс. чел.), разрыв в численности женщин и мужчин

Таблица 5

Распределение населения по полу на территории Сибирского федерального округа в 1989–2010 гг. (по данным переписей населения)

Год	Число, тыс. чел.		Доля в общей численности населения, %		Кол-во женщин на 1000 мужчин
	Мужчины	Женщины	Мужчины	Женщины	
1989	10083,6	10984,4	47,9	52,1	1089
2002	9399,7	10663,2	46,9	53,1	1134
2010	8961,0	10293,3	46,5	53,5	1149

за 8 лет увеличился на 68,8 тыс. чел. Основной причиной изменений в соотношении полов является более высокая смертность мужчин, особенно в трудоспособном возрасте. По текущим данным Росстата, в 2010 г. в СФО средняя продолжительность жизни у мужчин – 61 год, у женщин – 73 года.

В период 2002–2010 гг. при уменьшении общей численности населения СФО на 808,6 тыс. чел. число мужчин сократилось на 438,7 тыс., а женщин – на 369,9 тыс. чел. В результате перевес женского населения увеличился на 5,4% и это ухудшило соотношение полов: по переписи 2002 г. на 1000 мужчин приходилось 1134 женщины, в 2010 г. – 1149.

Особенно выражена диспропорция полов в Кемеровской области (в 2010 г. на 1000 мужчин приходилось 1179 женщин), Алтайском крае (1165) и Омской области (1163). Несколько благополучнее ситуация в Забайкальском крае (1086), Республике Бурятия (1100) и Республике Тыве (1110).

Окончательные итоги Всероссийской переписи населения 2010 г. по полному кругу показателей будут получены и опубликованы в течение 2011–2013 гг. по мере их подведения.

Рукопись статьи поступила в редколлегию 01.06.2011 г.

© Кисельников А.А., 2011