

DOI: 10.15372/HSS20160205
УДК 903.21

Ю. С. ХУДЯКОВ, Ю. А. ФИЛИППОВИЧ

**ПРЕДМЕТЫ ВООРУЖЕНИЯ И КОНСКОЙ СБРУИ
ИЗ КОЛЛЕКЦИИ СЛУЧАЙНЫХ НАХОДОК С РЕКИ ТЕСЬ
В МИНУСИНСКОЙ КОТЛОВИНЕ***

Юлий Сергеевич Худяков,
д-р ист. наук, профессор, главный научный сотрудник,
Институт археологии и этнографии СО РАН,
РФ, 630090, Новосибирск, просп. Акад. Лаврентьева, 17
e-mail: khudjakov@mail.ru
Юрий Александрович Филиппович, инженер,
Новосибирский национальный исследовательский
государственный университет,
РФ, 630090, Новосибирск, ул. Пирогова, 2

В статье анализируется коллекция находок железных предметов вооружения и конской сбруи из Минусинской котловины, которые могут относиться к культуре енисейских кыргызов. Особый интерес вызывает железный наконечник копья из этой коллекции с оригинальной конструкцией. Он ромбический с углублениями на гранях. В прошлом такие копья в курганах енисейских кыргызов не встречались. Среди находок имеется железный палаш с согнутым клинком и съемным перекрестьем. По особенностям конструкции эта находка относится к третьему типу палашей, которые имелись на вооружении енисейских кыргызских воинов в эпоху развитого Средневековья. Обнаруженные предметы вооружения могут происходить из захоронения енисейского кыргызского воина на возвышенности в долине р. Тесь в конце I – начале II тыс. н. э.

Ключевые слова: Южная Сибирь, енисейские кыргызы, железный век.

JU. S. KHUDYAKOV, YU.A. FILIPPOVITSH

**THE OBJECTS OF ARMAMENT AND HORSE HARNESS
FROM THE COLLECTION OF RANDOM FINDINGS
IN THE VALLEY OF TES' RIVER IN THE MINUSINSK HOLLOW**

Julius S. Khudyakov,
Doctor of Sciences, Professor, Chief Researcher,
Institute of Archaeology and Ethnography SB RAS,
17, Ak. Lavrentyev str., Novosibirsk, 630090,
e-mail: khudjakov@mail.ru
Yuriy A. Filippovich, Engineer,
Novosibirsk national State University,
2, Pirogov str., Novosibirsk, 630090, Russia

The article analyzes the collection of finds - iron objects of armament and horse harness from the Minusinsk Hollow. Judging from the good state of preservation and bent blade of a broadsword they could belong to the culture of the Yenisei Kyrgyz. The iron tip of a spear from the collection is distinguished by its original design. The tip has a rhombic shape with indentations on the sides. The similar tips of spears in the burial mounds of the culture of the Yenisei Kyrgyz did not occur in the past. Among the objects there is an iron broadsword with bent blade and detachable guard. According to design features, this finding relates to the third type of broadswords that were in the inventory of the Yenisei Kyrgyz warriors in the era of the High Middle Ages. A horse harness from the collection has iron bits, composed of two elements with the rings on the ends. There are also two damaged iron stirrups with flat loops and apertures for threading the leather straps. The embossing ornament is drawn on the surfaces of the loops, that

*Исследование выполнено благодаря финансовой поддержке Российского научного фонда, проект № 10-50-00036.

reproduces a schematic image of a bird. Judging by the composition and form of the discovered objects of armament and harness from the Minusinsk Hollow, they could originate from the burial place of the Yenisei Kyrgyz warrior, buried in the uplands in the valley of Tes' River in the end of the first millennium – the beginning of the second millennium A.D.

The fact that among the weapons from the internment in the valley of Tes' River there is a broadsword, whose blade was bent twice for ritual purposes, and a spear of infrequent form, this burial mound could belong to the professional Kyrgyz warrior – combatant. In the past objects with similar shape were found by archaeologists in the course of excavations of burial mounds of the culture of the Yenisei Kyrgyz people in the territory of Tuva.

Key words: Southern Siberia, Yenisei Kyrgyz, iron tip of spear, broadsword, bits, stirrups, Minusinsk Hollow.

Предметом анализа в данной статье являются некоторые хорошо сохранившиеся железные предметы вооружения и конской сбруи. Они были случайно обнаружены местными жителями в 2010 г. в Минусинской котловине. По имеющимся сведениям, они были найдены на возвышенности, на берегу р. Тесь, в 5 км по направлению к р. Енисей от с. Троицкое Боградского района Хакасии. Обстоятельства обнаружения данной находки не известны.

В составе этой коллекции имеется железный наконечник копья, палаш с согнутым вдвое клинком, съемные перекрестье и навершие палаша, железные удила с однокольчатыми окончаниями звеньев и два стремена с пластинчатыми орнаментированными петлями и пластинчатой подножкой. По сведениям одного из авторов настоящей статьи – Ю. А. Филипповича, помимо этих находок, которые были им приобретены, в коллекции имелись поясные и сбруйные пряжки, бляшки, накладки, тесло и мотыга, железные трехлопастные, плоские и ромбические в сечении наконечники стрел. Несмотря на случайный характер обнаружения и приобретения только некоторой части предметов вооружения и конской сбруи из состава этой коллекции, данные находки могут представлять определенный интерес для специалистов по культуре средневекового населения Южной Сибири.

Железный наконечник копья из изучаемой коллекции следует выделить особо: его оригинальность – наличие ромбического в сечении пера и углублений на гранях. Он может быть выделен в самостоятельный тип.

Тун 1. Удлиненно-ромбические. Длина пера – 17 см, ширина пера – 3 см, длина втулки – 11 см. Наконечник имеет ромбическое в сечении перо удлиненно-ромбической формы с удлиненными углублениями на гранях, с затупленным острием, выемкой на одной из граней, покатыми плечиками и конической втулкой (рис. 1, 1).

В составе разработанной ранее классификации кыргызских копий подобных наконечников ранее не было зафиксировано. По сечению и форме пера данный наконечник копья близок ромбическим в сечении наконечникам удлиненно-ромбической формы, которые находились на вооружении у енисейских кыргызских воинов на протяжении раннего и развитого Средневековья [1, с. 56-58].

Палаш из данной коллекции можно отнести к выделенной ранее первой группе с трехгранным клинком и обоюдоострым острием, характерным для клинкового оружия средневековых енисейских кыргызов [2,

с. 16]. По форме перекрестья этот палаш можно отнести к третьему типу кыргызских палашей [1, с. 37–38].

Тун 3. С фигурной гардой. Длина клинка – 80 см, ширина клинка – 3 см, высота рукояти – 9 см. Палаш с длинным, прямым однолезвийным клинком, двулезвийным острием, упором, окаймленным узкой пластинчатой оковкой, прямым череном рукояти с выемками на одной из сторон и конце (рис. 1, 2, 3). Перекрестье сохранилось отдельно. Оно овальное в плане, с ромбическим расширением по центру, имеет округлые, дисковидные окончания. Внутри перекрестье пластинчатое с овальным отверстием для закрепления на упоре клинка. Между боковыми стенками перекрестья имеются треугольные выемки. Одна из сторон перекрестья повреждена разломом. Длина перекрестья – 10 см, ширина – 2,2 см (рис. 1, 4).

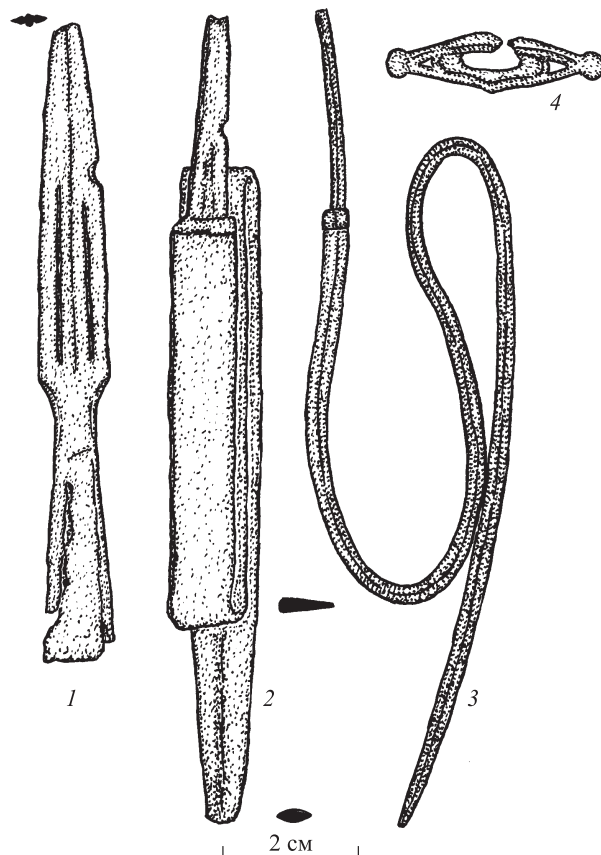


Рис. 1. Копье и палаш из коллекции с р. Тесь.

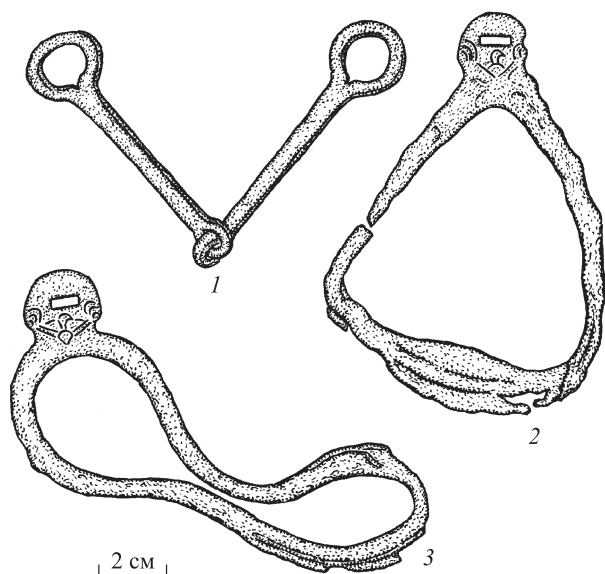


Рис. 2. Удила и стремяна из коллекции с р. Тесь.

Близкие по конструкции клинка и перекрестья палаши имелись у енисейских кыргызских воинов в эпоху развитого Средневековья [1, с. 39; 2, с. 17].

Среди предметов конской сбруи в изучаемой коллекции представлены железные удила. По конструктивным особенностям их можно отнести к типу двусоставных, с однокольчатыми окончаниями звеньев. Эти удила с прямоугольными в сечении звеньями, соединенными между собой с помощью продетых одно в другое округлых петель, и одинарными кольцевыми окончаниями. Одно из звеньев немного длиннее другого. Длина звеньев – 7–7,5 см, диаметр петель – 1,5 см, диаметр окончаний звеньев – 3 см (рис. 2, 1).

Подобные железные двусоставные удила с однокольчатыми окончаниями звеньев бытовали в кочевнических культурах Центрально-Азиатского историко-культурного региона в течение длительного периода, включая эпохи раннего железа, хунно-сяньбийского времени и Средневековья. В культуре енисейских кыргызов, минусинских тюрок и кыштымов аналогичные удила, наряду с другими формами удил, применялись на всем протяжении раннего и развитого Средневековья [3, с. 133, рис. 5, 47; 4, с. 83; 5, с. 134–135].

Среди сбруйных принадлежностей изучаемой коллекции особое внимание привлекают железные стремяна. Оба стремяна можно отнести к одному типу.

Тип 1. С пластинчатой петлей, полуовальным проемом и пластинчатой подножкой. Высота пластинчатой петли – 3,5 см, высота проема – 13 см, ширина проема – 13 см. (рис. 2, 2, 3). Петли имеют вид полуовальной пластины с уступами и шейкой при подходе к проему. В центре каждой петли прямоугольная прорезь для продевания ремня путлища. На нижней части петель, под отверстием, нанесен гравированный орнамент – стилизованное изображение птицы с повернутой вправо головой, маленьким туловищем и развер-

нутыми в разные стороны в «геральдической позе» крыльями, заканчивающимися выделенными изогнутыми перьями. Проем стремени окаймлен округлой в сечении железной дужкой. Подножка стремени оформлена в виде овальной пластины, раскованной в обе стороны от центрального выпуклого основания. Оба стремяна повреждены. У одного из них сломана дужка и частично обломана подножка. Дужка второго стремени смята, оба края подножки обломаны.

Несмотря на частичное повреждение, эти стремяна могут использоваться для уточнения хронологии всей коллекции находок. Стремяна со схожей по очертаниям пластинчатой петлей и плоской подножкой опубликованы А.А. Гавриловой среди предметов конского убранства из могильника Кудыргэ в Горном Алтае. Они были отнесены к кудыргинскому этапу древнетюркской культуры [6, табл. VII, 4; VIII, 9, 10]. Находки таких стремян известны из других древнетюркских памятников Горного Алтая [7, рис. 57, 10; 58, 7]. В памятниках культуры енисейских кыргызов похожие стремяна появились на завершающем этапе эпохи чаа-тасов. Близкие по форме железные стремяна с пластинчатой подножкой, выпуклым основанием и пластинчатой петлей с прямоугольным отверстием и полукруглым верхом были обнаружены в тайниках Копенского чаа-таса в Минусинской котловине [8, с. 41, рис. 43; 9, с. 35; 10, с. 330, табл. LIX, 5]. Близкое по форме стремя с пластинчатой петлей было найдено также в Уйбатском чаа-тасе [5, табл. VI, 14]. Аналогичные стремяна присутствуют в кыргызских памятниках эпохи Кыргызского Великодержавия IX–X вв., они были найдены в кыргызских захоронениях по обряду кремации и кимакских памятниках в Степном Алтае [4, с. 94, рис. 211, 2, 3, 9]. Судя по имеющимся аналогиям, данная пара стремян из состава изучаемой коллекции должна относиться к культуре енисейских кыргызов конца I тыс. н. э.

Вероятнее всего, изучаемый набор предметов оружия ближнего боя и конского снаряжения может принадлежать инвентарному комплексу кыргызского воина конца I – начала II тыс. н. э. Судя по ритуальному повреждению клинка палаша, эти предметы должны были входить в состав сопроводительного инвентаря кыргызского дружинного воинского погребения. К сожалению, изучение обнаруженных вместе с железных наконечников стрел, а также бляшек и накладок от поясных и уздечных ремней, которые являются характерными и обычными предметами для сопроводительного инвентаря большей части кыргызских воинских захоронений конца I – начала II тыс. н. э., исследованных в Саяно-Алтае, представляет трудности, поскольку эти изделия не были приобретены. Близкие по форме предметы вооружения и конской сбруи встречаются в кыргызских курганах в Туве [11, рис. 6, 1–4; 9, 1, 2; 12, 1–3; 15, 1–5; 24, 3, 4]. Вполне вероятно, что на возвышенности в долине р. Тесь было случайно обнаружено скопление предметов, входивших в состав сопроводительного инвентаря енисейского кыр-

гызского воина. Остается только выразить сожаление по поводу того, что этот весьма ценный для науки памятник не был исследован археологами, а обнаружен не специалистами.

СПИСОК ЛИТЕРАТУРЫ

1. Худяков Ю. С. Вооружение енисейских кыргызов VI – XII вв. Новосибирск, 1980. 176 с.
2. Худяков Ю. С. Вооружение кочевников Южной Сибири и Центральной Азии в эпоху развитого средневековья. Новосибирск, 1997. 160 с.
3. Левашова В. П. Два могильника кыргыз-хакасов // Материалы и исследования по археологии СССР. М., 1952. № 24. С. 121–136.
4. Могильников В. А. Кочевники северо-западных предгорий Алтая в IX–XI веках. М., 2002. 362 с.
5. Савинов Д. Г. Народы Южной Сибири в древнетюркскую эпоху. Л., 1984. 175 с.
6. Гаврилова А. А. Могильник Кудыргэ как источник по истории алтайских племен. М.; Л., 1965. 142 с.
7. Бобров В. В., Васютин А. С., Васютин С. А. Восточный Алтай в эпоху Великого переселения народов (III – VII века). Новосибирск, 2003. 224 с.
8. Евтюхова Л. А., Киселев С. В. Чаа-тас у села Копены // Труды Государственного исторического музея. М., 1940. Вып. XI. С. 21–54.
9. Евтюхова Л. А. Археологические памятники енисейских кыргызов (хакасов). Абакан, 1948. 110 с.
10. Киселев С. В. Древняя история Южной Сибири // Материалы и исследования по археологии СССР. М., Л., 1949. № 9. 364 с.
11. Нечаева Л. Г. Погребения с трупосожжением могильника Тора-Тал-Арты // Труды Тувинской комплексной археолого-этнографической экспедиции. М.; Л., 1966. Т. II. С. 108–142.

REFERENCES

1. Khudyakov J. S. The armament of the Yenisei Kyrgyz people in the VI – XII centuries. Novosibirsk, 1980, 176 p. (In Russ.)
2. Khudyakov J. S. The armament of nomads of Southern Siberia and Central Asia in the era of the High Middle Ages. Novosibirsk, 1997, 160 p. (In Russ.)
3. Levashova V.P. Two burial grounds of the Kyrgyz-Khakas people. *Materialy i issledovaniya po arkheologii SSSR*. Moscow, 1952, no. 24, pp. 121–136 (In Russ.)
4. Moghilnikov V.A. The nomads of the northwestern foothills of the Altai Mountains in the IX – XI centuries. Moscow, 2002, 362 p. (In Russ.)
5. Savinov D.G. The people of Southern Siberia in the Old Turkic era. Leningrad, 1984, 175 p. (In Russ.)
6. Gavrilova A.A. The burial ground Kudrygae as a source on history of the Altai tribes. Moscow; Leningrad, 1965, 142 p. (In Russ.)
7. Bobrov V.V., Vasutin A.S., Vasutin S.A. The Eastern Altai Mountains in the era of the Migration Period (III–VII centuries). Novosibirsk, 2003, 223 p. (In Russ.)
8. Yevtikhova L.A., Kiselev S.V. The tchaatas at the Kopeny Village. *Trudy Gosudarstvennogo istoricheskogo muzeiya*. Moscow, 1940, ed. XI, pp. 21–54. (In Russ.)
9. Yevtikhova L.A. The archaeological monuments of the Yenisei Kyrgyz (Khakas) people. Abakan, 1948, 110 p. (In Russ.)
10. Kiselev S.V. The ancient history of Southern Siberia. *Materialy i issledovaniya po arkheologii SSSR*. Moscow; Leningrad, 1949, no. 9, 364 p. (In Russ.)
11. Nechayeva L. G. The interments with the cremation of the burial ground Tora-Tal-Arty. *Trudy Tuvinskoi kompleksnoi arkheologo-ethnographicheskoi ekspeditsii*. Moscow; Leningrad, 1966, vol. II, pp. 108–142 (In Russ.)

Статья принята
редакцией 14.04.2016